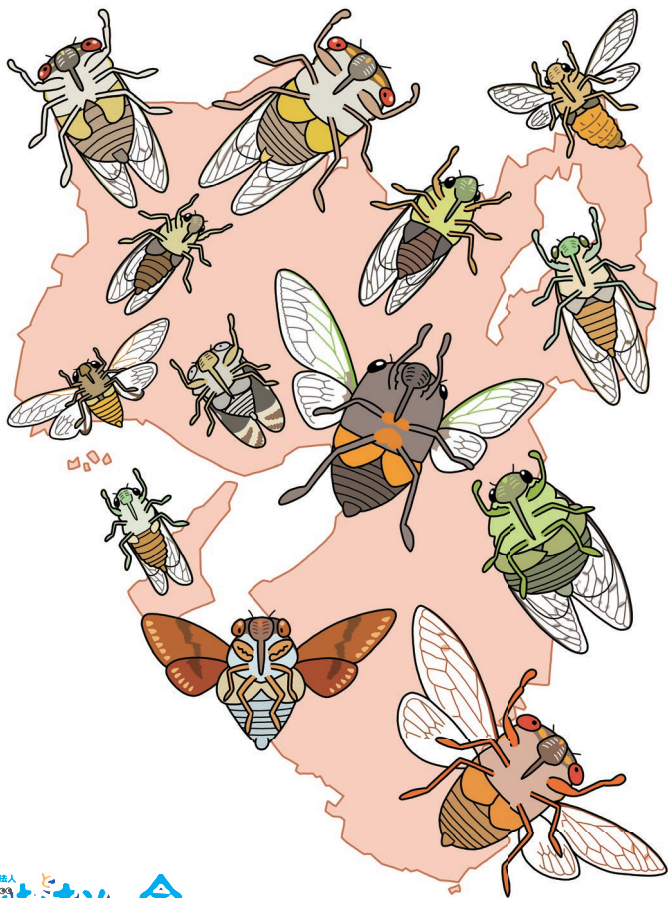
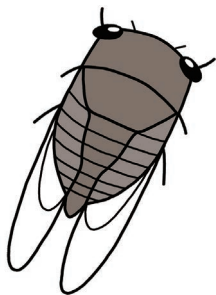


かんさいのせみ



かんさいのせみ



もくじ

はじめに	4
<small>かんさい ち ず</small> 関西の地図	5
<small>かくぶめいしよう</small> 各部名称	6
セミのメスとオスの見分け方 <small>み わ かた</small>	7
セミの一生 <small>いっしょう</small>	8
セミの幼虫の飼いかた <small>ようちゆう か かた</small>	9
セミの羽化 <small>う か</small>	10
ニイニイゼミ	12
コエゾゼミ	14
エゾゼミ	15
アカエゾゼミ	16
エゾゼミ類 <small>るい み わ かた</small> の見分け方	17
クマゼミ	18
アブラゼミ	20

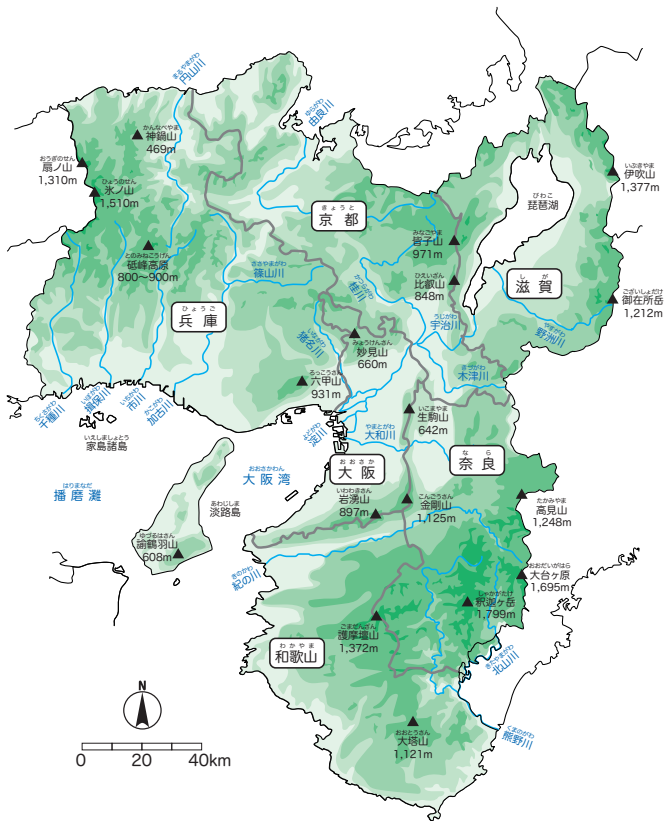
ハルゼミ	22
エゾハルゼミ	23
ヒメハルゼミ	24
ツクツクボウシ	25
ヒグラシ	26
ミンミンゼミ	28
チッチゼミ	30
かんさいのせみ <small>けんべつぶんぶんひょう</small> 県別分布表	31
セミの <small>すいちよくぶんぶん</small> 垂直分布	32
セミのカレンダー	33
<small>じつぶつだい</small> 実物大の <small>おお</small> 大ききくらべ	34
<small>じつぶつだい</small> 実物大 ぬけがらくらべ	38
<small>ふろく</small> 付録 セミはカメムシのなかま!	40
セミの <small>きゅーあんどえー</small> Q & A	42

はじめに

セミと聞いて、たいていの人は姿や形、そして鳴き声を想像できるでしょう。そんな身近な虫のひとつであるセミを、あなたは一体いつ知っているのでしょうか。

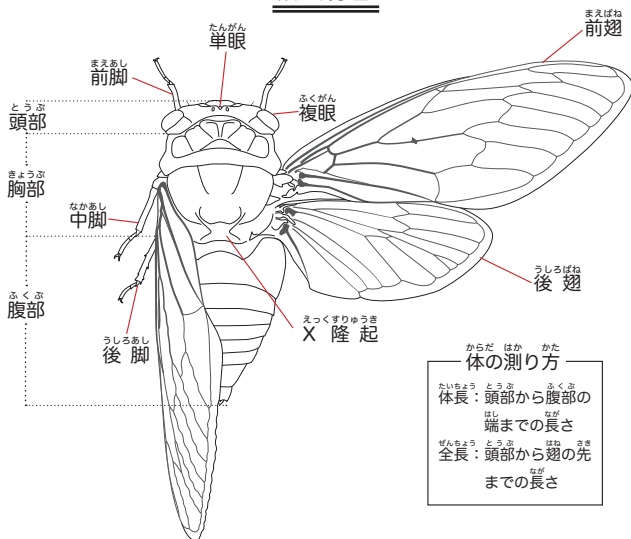
関西は兵庫県、大阪府、京都府、滋賀県、奈良県、和歌山県の2府4県からなり、日本海、瀬戸内海、太平洋の三つの海に面しています。また北部に中国山地から続く丹波高地、南部には関西最高峰の八経ヶ岳(標高1,915m)を含む、紀伊山地が広がっています。気候は、冬季に寒気の影響を受けて雪や雨の日が多くなる日本海側気候、南からの湿った空気の影響で雨の降りやすい太平洋側気候、そして周囲の山地が季節風の影響を和らげるため温暖で少雨な瀬戸内海式気候となっており、トウヒ林、ブナ・ミズナラ林～シイ・カシ林まで多様な自然環境を形成しています。

関西には、その多様な自然環境にともなって、よく見かけるセミから珍しいセミまで、全部で13種のセミが分布しています。日本に生息するセミは36種なので、そのうちの4割近くの種がいることとなります。ぜひ、この「かんさいのせみ」図鑑を片手にセミを探してみてください。皆さんの身近なところにもきっといろいろなセミが見つかるはずです。



かくぶめいしょう
●各部位名称

せいちゆうはいめん
成虫背面

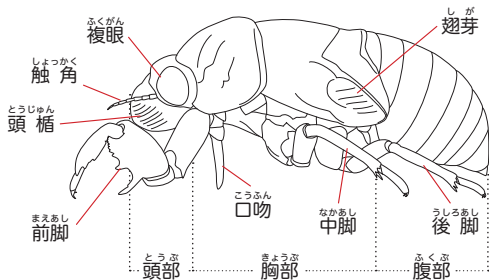


からだ ほか かた
体の測り方

たいちよう どうぶ ぶくぶ
体長：頭部から腹部の
はし なが
端までの長さ

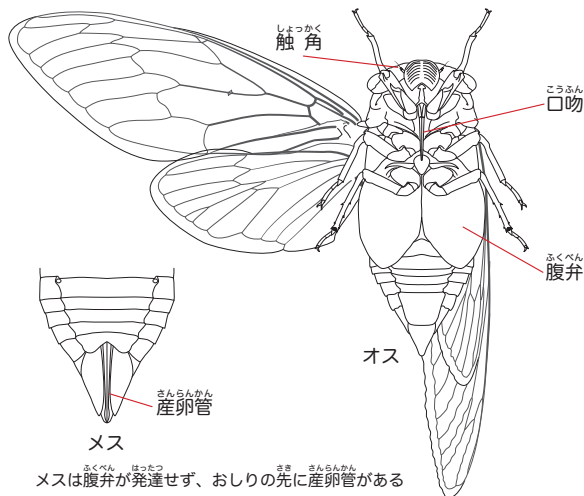
ぜんちよう どうぶ はね さき
全長：頭部から翅の先
なが
までの長さ

ようちゆうそくめん
幼虫側面

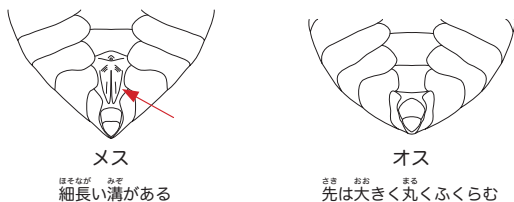


●セミのメスとオスの見分け方

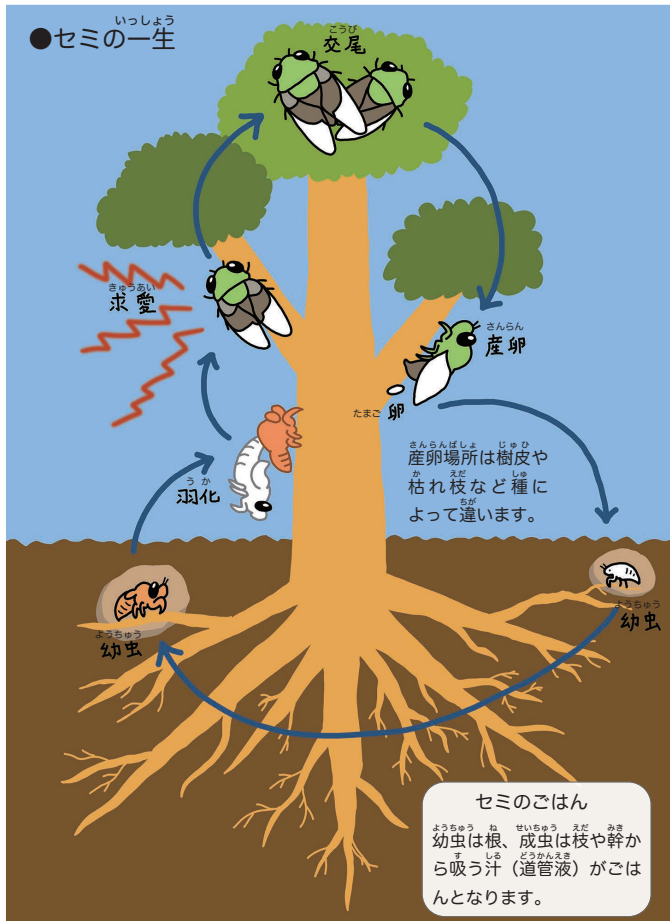
せいちゆうふくめん 成虫腹面



ようちゆうふくめん 幼虫腹面 (おしりの先)

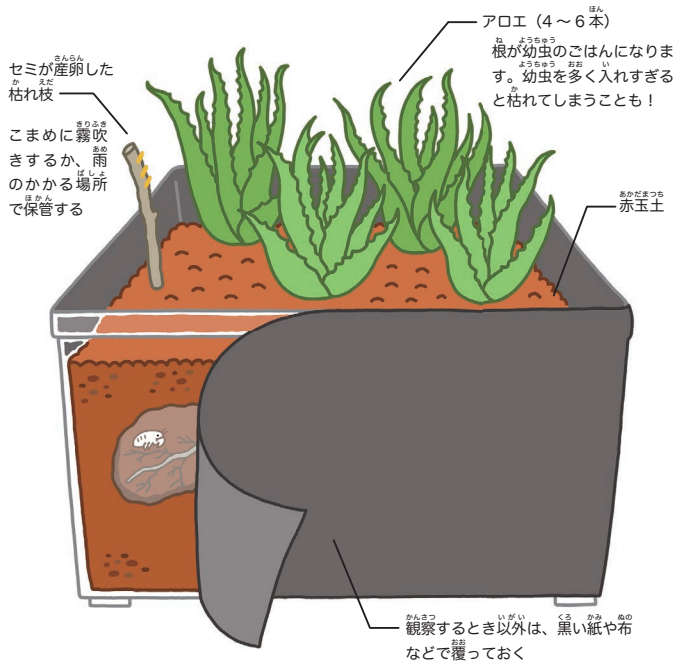


●セミの一生



さんらん から うか まで、クマゼミやアブラゼミなどで5～6年、ツクツクボウシ は2～3年くらいかかるといわれています。ようちゆう は5 齢まで成長します。

●セミの幼虫の飼いかた



※セミの成虫は、アミで覆った木に放して飼育する方法がありますが大変です。

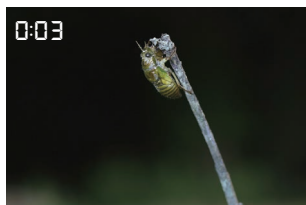
セミが産卵した枯れ枝は、表面が規則的にささくれています。飼育がうまくいくと野外のものよりも早く成虫になります。

ニイニゼミ、ヒグラシは産卵から約40日後に、クマゼミ、アブラゼミ、ツクツクボウシは翌年の6~7月頃に卵から幼虫が孵化します。

▶セミの羽化



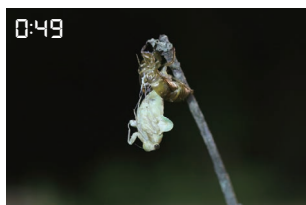
これから、長い年月過ごした土の中から出てきます。セミの幼虫を探すには、小さな穴が狙い目。



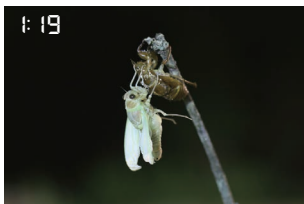
土の中から出てきたアブラゼミの幼虫。ここで羽化するようです。がんばれー！



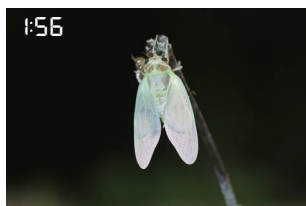
翅と脚が出てきました。体が後ろに反りかえってきています。



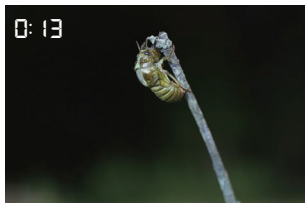
逆さづりになりました。あ～落っこちそう（ドキドキハラハラ）。



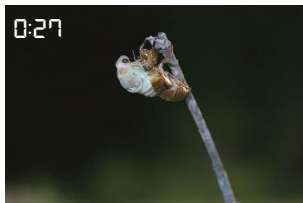
だんだんと翅が伸びていきます。



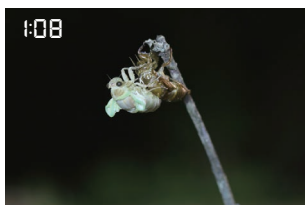
ほぼ、翅が伸びきりました！
いいぞ～。あと、もう一息。



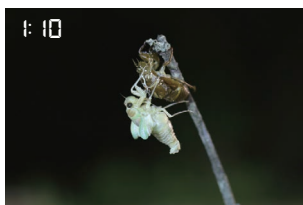
せなか わ つか はじ
背中が割れて、羽化が始まりました。



あたまで
ニョキニョキと頭が出てきました。



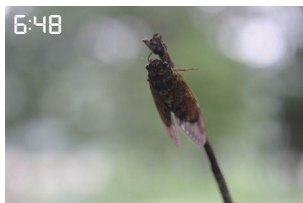
おあ まえあし なかあし
起き上がりました！前脚と中脚でしっかりと抜け殻につかまります。翅も大きくなってきました。



よっこらしょっ！おなかが抜けて、抜け殻にぶら下がりました。



すいへい ひら ほね やねが た
水平に開いていた翅を屋根型にたたみました。少しずつ色づいてきています。



あさ ぶじ うか しゅうりょう
朝になりました。無事に羽化が終了し、立派な成虫に。これで空も飛べます。鳴くまでは、あと数日。

ニイニゼミ *Platypleura kaempferi*



(x 1.0)



オス
(x 1.5)



オス 腹面
(x 1.0)



メス 腹面
(x 1.0)

ひょうごけんない ぶんぶいき
兵庫県内の分布域



6月下旬から現れる。小ぶりでかわいいセミ。
木の幹にとまっているとわかりにくい。模様
のついた翅は貴重な存在。鳴き声：チ——
(連続的に)。全長 32 ~ 40mm。6月 ~ 8月
に成虫。北海道、本州、四国、九州；ロシア、
中国、台湾、朝鮮半島に分布。



くろ うしろばね ひょうごけんさんだし
黒い後翅がカッコいい 兵庫県三田市



う か かとう しほりまちゆうおうこうえん
羽化 加東市播磨中央公園



ほね もよう じゆひ
翅の模様は樹皮にそっくり
さんだしありまふじこうえん
三田市有馬富士公園

なんで
ぬ がら
抜け殻は
どろ
泥まみれ？

じぶん じぶん だろ ね からだ ぬ つ
ニイニゼミは自分のおしっこで泥を練って、体に塗り付ける
しゅうせい だろ かんそう みせ い
習性があります。この泥で乾燥を防いでいると言われています。

コエゾゼミ *Auritibicen bihamatus*



オス
(× 1.3)



(× 0.8)



オス 腹面
(× 0.9)



メス 腹面
(× 0.9)

もっとひょうごう たか すず
最も標高の高い、涼しいところにすむセミ。ブ
ナやミズナラなどの広葉樹や針葉樹にもいる。
えだ うえ ある な うつ な
枝の上をよく歩き、「鳴き移り」もする。鳴き
こえ
声：ジ—— (連続的に)。全長 49 ~ 56mm。
がつ がつ せいちゅう ほっかいどう ほんしゅう ひろしまいと
7月～8月に成虫。北海道、本州（広島以东）、
しこく ちようせんほんとう ぶんぶ
四国；ロシア、朝鮮半島に分布。

ひょうごけんない ぶんぶいき
兵庫県内の分布域



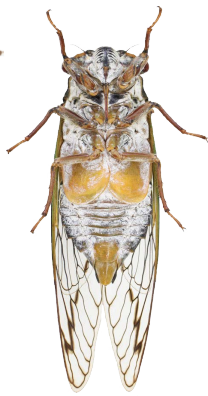
エゾゼミ *Auritibicen japonicus*



(× 0.8)



オス
(× 1.0)



オス 腹面
(× 0.7)



メス 腹面
(× 0.7)

黒地に黄色の「阪神タイガース」カラーがすばらしいセミ。関西では主に標高 600m 以上の山地にすむ。マツやスギの高い枝で鳴いていることが多く、なかなかお目にかかれない。鳴き声：ギ——（低く震える声で連続的に）。全長 59 ~ 68mm。7 月中旬 ~ 9 月中旬に成虫。北海道、本州、四国、九州；中国に分布。

兵庫県内の分布域



アカエゾゼミ *Auritibicen flammatus*



(×0.8)



オス
(×1.0)



オス 腹面
(×0.7)



メス 腹面
(×0.7)

腹面の赤～オレンジ色が美しい。ブナ林でやや局地的にみられる。エゾゼミより少し高い声で鳴く。木でつぺんの小枝や葉にとまり、よく「鳴き移り」をする。鳴き声：ジ——
(連続的に)。全長 61～68mm。7月中旬～9月中旬に成虫。北海道、本州、四国、九州；朝鮮半島、中国に分布。

兵庫県内の分布域





えださき な おお
枝先で鳴くことが多い
エゾゼミ 奈良県金剛山



エゾゼミ類の目は、
羽化した時から赤い
アカエゾゼミ
かみちろう 香美町ハチ北高原

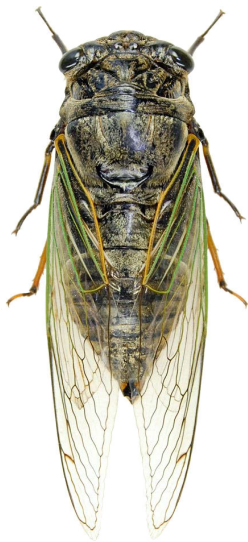
エゾゼミ類の見分け方

	しろ せん 白い線	ちい やや小さい	くろ おび 黒い帯
くる ちよう 黒い模様 2つ ぼやける	くる ちよう 黒い模様 4つ		ふくぶ きいろ せん 腹部に黄色い線 ※ないことも
オスの 腹弁 ふくべん	はば ひろ 幅が広く かさ 重なる	はば がせまく 幅がせまく かさ 重ならない	
●アカエゾゼミ	●エゾゼミ	●コエゾゼミ	

クマゼミ *Cryptotympana facialis*



(× 0.7)



オス
(× 1.0)



オス 腹面
(× 0.7)



メス 腹面
(× 0.7)

ひょうごけんない ふんぶいき
兵庫県内の分布域



かんさい いちばんおお まちなか おお やま
関西では一番大きいセミ。街中ほど多く、山
なか すく なつ ごぜんちゆう まちなか
の中では少ない。夏の午前中、街中でこれほ
どやかましく鳴くセミは他にいない。鳴き声：
しやんしやんしやん ぜんちゆう ぜんちゆう
シヤンシヤンシヤン。全長 60～70mm。7
がつちゆうじゆん がつじようじゆん せいちゆう ほんしゆう かんとういせい
月中旬～9月上旬に成虫。本州（関東以西）、
しこく きゆうしゆう なんせいしよとう ふんぶ
四国、九州、南西諸島に分布。



かえださんらん こうべしひがしなだく
枯れ枝に産卵するメス 神戸市東灘区



しゅうだん つく おおきおかしながいこうえん
集団を作ることも多い 大阪市長居公園



うか あかししあかしこうえん
羽化 明石市明石公園

アブラゼミ *Graptopsaltria nigrofuscata*



(× 0.8)



オス
(× 1.0)



オス 腹面
(× 0.7)



メス 腹面
(× 0.7)

シックな茶色の翅をしており、透明な翅が多いセミの仲間では珍しい存在。関西のセミの中で、最も幅広い環境で見られる身近なセミ。午後によく鳴く。鳴き声：ジー、ジリジリ…。全長 53～60mm。7月中旬～10月に成虫。北海道、本州、四国、九州、南西諸島(屋久島以北)；朝鮮半島、中国に分布。

兵庫県内の分布域

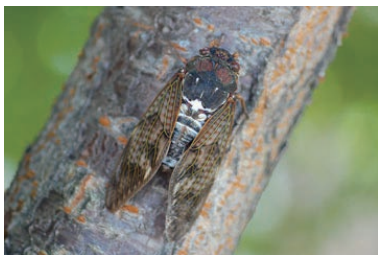




たまに^{せなか}背中の^{あか}赤い、^{がた}セアカ型がみつかる ^{さんだしるかだこうえん}三田市深田公園



^{こうふん}口物を^つ突き^き刺して^き木の^{しる}汁を^す吸う ^{おおさか府おおさかきやまし}大阪府大阪狭山市



^{えだ}枝にと^{まる}まるオス ^{おおさか府おおさかきやまし}大阪府大阪狭山市



^{うか}羽化したばかりの^{はね}翅はまだ^{しろ}白い
^{えひめけんまつやまし}愛媛県松山市

ハルゼミ *Yezoterpnosia vacua*



(x 1.0)



オス
(x 1.5)



メス
(x 1.5)

マツ林で見られる。最も早くに現れ、ゴールデンウィーク頃から鳴き始める。黒くて小さいし、枝の上にいるので見つけにくい。松枯れによる生息地への影響が危惧され、各地で減っている。鳴き声：ギーギーギー（波打つような声で）。全長 32 ~ 37mm。4月下旬 ~ 6月下旬に成虫。本州（関東以西）、四国、九州；中国に分布。

ひょうごけんない ぶんぶいき
兵庫県内の分布域



エゾハルゼミ *Yezoterpnosia nigricosta*



(x 1.0)



オス
(x 1.5)



メス
(x 1.5)

初夏のセミで、関西では主に標高 800m 以上のブナ林にすむ。鳴き声：ミョーキ、ミョーキ、ミョークケケ…。全長 37～44mm。5月中旬～7月下旬に成虫。北海道、本州、四国、九州；ロシア、中国に分布。

兵庫県内の分布域



ヒメハルゼミ *Euterpnosia chibensis*



(× 1.0)



オス
(× 1.5)



メス
(× 1.5)

ふる 古いシイ・カシ林が残る、神社や寺の鎮守の森
 きよくちてき で局地的に見られる。淡路島では比較的多い。
 ゆうがた 夕方から暗くなるまで鳴くことが多い。1匹
 な が鳴くと、つられるように突如大合唱となり、
 すうぶんご 数分後には元の静寂に戻る。鳴き声:ギリリオ、
 ぜんちよう ギリリオ…。全長 33～38mm。6月末～7
 がつげいん 月下旬に成虫。本州(関東以西)、四国、九州、
 なんせいしよとう 南西諸島(徳之島以北)に分布。

ひようこけんない 兵庫県内の分布域



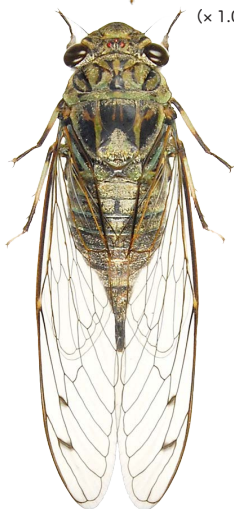
ツクツクボウシ *Meimuna opalifera*



(× 1.0)



オス
(× 1.5)



メス
(× 1.5)

夏休みの終わりを告げるセミ。他のセミが減る
 8月下旬に自立つが、案外7月下旬くらいから
 鳴き始めている。逃げ足が速く、捕まえにくい。
 鳴き声：オーシ、ツクツク… (近くにいる仲間
 と、シューーンと合の手を入れることもある)。
 全長40～45mm。7月中旬～10月上旬に
 成虫。北海道、本州、四国、九州、南西諸島(ト
 カラ列島以北)；朝鮮半島、中国、台湾に分布。

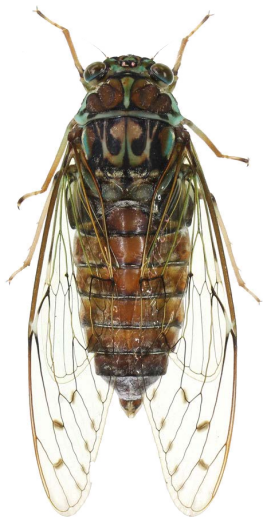
ひょうごけんない ぶんぶいき
兵庫県内の分布域



ヒグラシ *Tanna japonensis*



(× 1.0)



オス
(× 1.3)



メス
(× 1.3)

ひょうごけんない ぶんぶいき
兵庫県内の分布域



はやし なか うすくら ぼしよ おお そうちよう ゆうぐ
林の中でも薄暗い場所に多い。早朝と夕暮れに
うつく かなだか こえ がっしょう やま おお
美しく甲高い声で合唱する。山に多いが、ごく
まれ まちなか な こえ き な こえ
稀に街中で鳴き声を聞くこともある。鳴き声：
ケケケケケ… ぜんちよう がつまつ
全長 42 ~ 50mm。6 月末～
がつじょうじゆん せいちゆう ほっかいどう ほんしゅう しこく きゅうしゅう
9 月上旬に成虫。北海道、本州、四国、九州、
なんせいしやう たからじま あまみおおしま うけじま ぶんぶ
南西諸島（宝島、奄美大島、請島）に分布。



きゆうそく さんだしありまみじこうえん
休息するオス 三田市有馬富士公園



ようちゆう きせい
セミヤドリガの幼虫に寄生されることもある
さんだし
三田市かんぶくの森

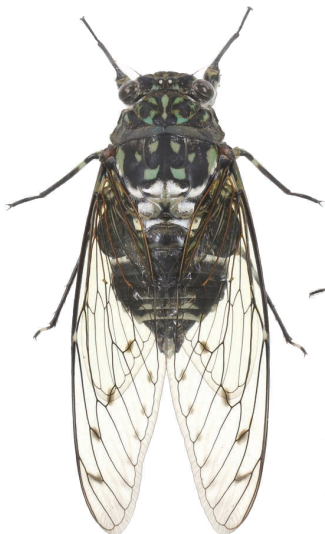


みくぶないぶ
腹部内部をヒグラシヤチニクバエ（ヒグラシ
ヤドリバエ）の幼虫に寄生されることもある
ひょうごけんさようちゆう
兵庫県佐用町

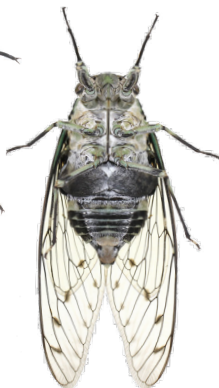
ミンミンゼミ *Hyalessa maculaticollis*



(×0.8)



オス
(×1.0)



オス ふくめん
腹面
(×0.7)



メス ふくめん
腹面
(×0.7)

みどりいろ うつく とうきょう しがいち
 緑色が美しい。東京では市街地にもいるが、
 かんさい さんち おお かんさい とかい す
 関西では山地に多い。関西の都会に住む子ど
 もにとっては憧れのセミ。8月後半に多い。鳴
 き声：ミーン、ミンミンミン、ミー…。全長
 55～65mm。 がつちゆうじゆん がつげじゆん せいちゆう
 8月中旬～10月下旬に成虫。
 ほっかいどう ほんしゆう しこく きゆうしゆう なんせいしやう
 北海道、本州、四国、九州、南西諸島（トカラ
 れつどういぼく ちやうせんはんとう ちゆうこく ぶんぶ
 列島以北）；ロシア、朝鮮半島、中国に分布。

ひようこけんない ぶんぶいき
 兵庫県内の分布域





メス

からだ くるもよう ごとたいき
体の黒い模様は個体差があり、
とく まった
特に全くないものはミカド型
(ミカドミンミン) と呼ばれる



きゆうそく ひょうごけんたからづかし
休息するオス 兵庫県宝塚市



う か ひょうごけんかみちよう
羽化 兵庫県香美町

チツゼミ *Kosemia radiator*



(× 1.0)



オス
(× 2.0)



はねと 翅を閉じたとき、後翅の一部が突き
で 出るのが特徴
うしろばね いちぶ つ
さんだしありまみじこうえん
三田市有馬富士公園



オス 腹面
(× 1.0)



メス 腹面
(× 1.0)

とても小さい、秋のセミ。マツ林で見られるが、黒く小さいため見つけにくい。鳴いていても、それがセミの声だと気づかない人がほとんど。鳴き声：ジツ、ジツ、ジツ（連続的に）。
全長 25 ~ 33mm。7月中旬 ~ 11月上旬に成虫。北海道、本州、四国、九州に分布。

ひょうごけんない ぶんぶいき
兵庫県内の分布域



●かんさいのせみ けんべつぶんぶひょう 県別分布表

	ひょうこ 兵庫	おおさか 大阪	きょうと 京都	しが 滋賀	なら 奈良	わかやま 和歌山
ニイニゼミ	○	○	○	○	○	○
コエゾゼミ	○	いない	○	○	○	○
エゾゼミ	○	○	○	○	○	○
アカエゾゼミ	○	○	○	○	○	○
クマゼミ	○	○	○	○	○	○
アブラゼミ	○	○	○	○	○	○
ハルゼミ	○	○	○	○	○	○
エゾハルゼミ	○	○	○	○	○	○
ヒメハルゼミ	○	○	○	○	○	○
ヒグラシ	○	○	○	○	○	○
ツクツクボウシ	○	○	○	○	○	○
ミンミンゼミ	○	○	○	○	○	○
チッチゼミ	○	○	○	○	○	○

かくけん 各県のレッドリストのカテゴリーに応じて着色しています ※ 2020年時点

絶滅危惧種に相当

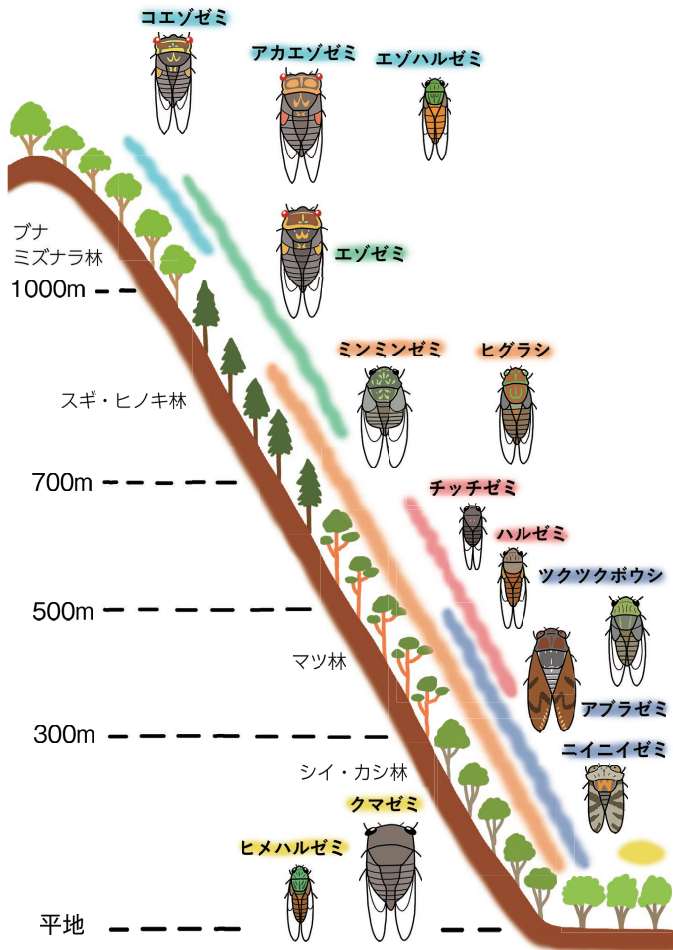
準絶滅危惧種に相当

その他 地域カテゴリー

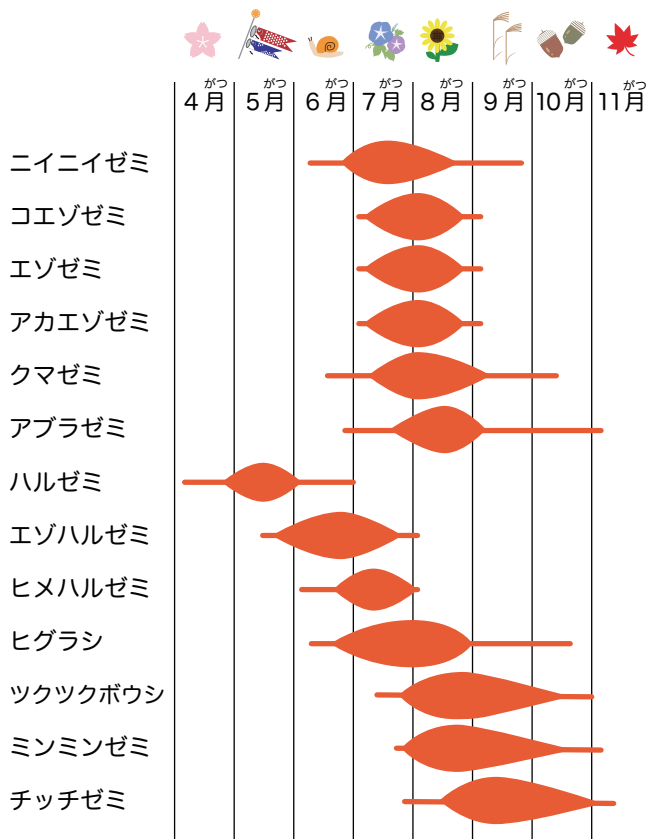


せみは環境のパロメーター。種類によって、少しずつすんでいる場所が違います。そのため、少し変わった環境にすんでいるセミの中には、環境の変化で数が減ってきているセミもあります。いつまでも、このセミたちに出会えるよう自然を大切にしたいですね。

すいちよくぶんぶ
●セミの垂直分布



●セミのカレンダー



※セミが鳴く季節は、その年の気象条件などによって早くなることも、遅くなることもあります。上の図は、関西地域での代表例です。

じつぶつだい おお はいめん
●実物大の大きさをくらべ (オスの背面)



クマゼミ



ミンミンゼミ



アブラゼミ



チツチゼミ



ニイニイゼミ



ハルゼミ



ヒメハルゼミ



アカエゾゼミ



エゾゼミ



コエゾゼミ



エゾハルゼミ



ツクツクボウシ

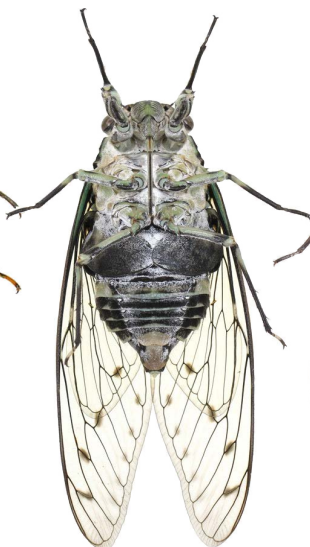


ヒグラシ

じつぶつだい おお ふくめん
●実物大の大きさくらべ (オスの腹面)



クマゼミ



ミンミンゼミ



アブラゼミ



チツチゼミ



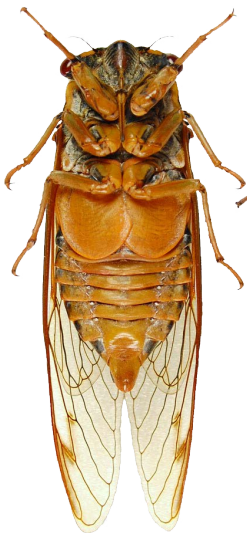
ニイニイゼミ



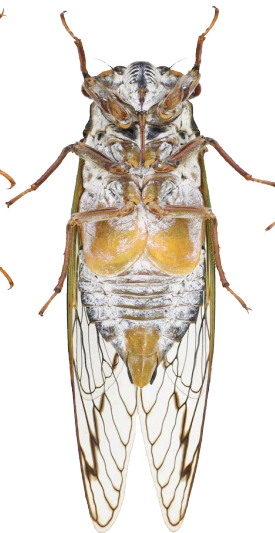
ハルゼミ



ヒメハルゼミ



アカエゾゼミ



エゾゼミ



コエゾゼミ



エゾハルゼミ



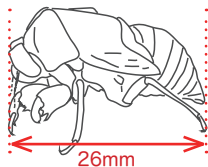
ツクツクボウシ



ヒグラシ

じつぶつだい
●実物大 ぬけがらくらべ

ちい ぜんちよう みまん
小さい (全長 26mm 未満)



ニイニイゼミ



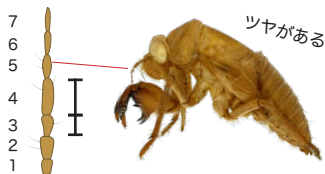
ツクツクボウシ

しよつかく ほそ け すく
触角は細く毛が少ない



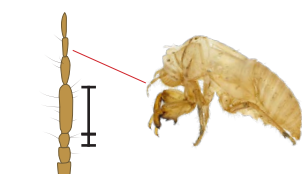
チッチゼミ

(マツ林)



ヒグラシ

しよつかく ふと け おお
触角は太く毛が多い

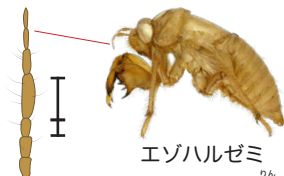


ハルゼミ

(マツ林)

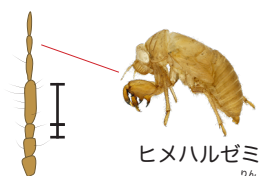
しよつかく だい せつ
触角の第4節は
だい 第3節の2倍以下

しよつかく だい せつ
触角の第4節は
だい 第3節の約4倍



エゾハルゼミ
(ブナ・ミズナラ林)

しよつかく だい せつ
触角の第4節は
だい 第3節の約2.5倍



ヒメハルゼミ
(シイ・カシ林)

しよつかく だい せつ
触角の第4節は
だい 第3節の約3倍

おお ぜんちよう いじよう
大きい (全長 26mm 以上)

とうじゆん まる ぶわ
 頭楯の丸みが弱く
 ひら たい



アブラゼミ



しよつかく りと だいい せつ
 ・触角は太く、第3節
 だいい せつ なが
 は第2節より長い
 ・毛は多い

とうじゆん まる フぶく
 頭楯の丸みが強く
 は だ
 張り出す



ミンミンゼミ (山地)



しよつかく ほそき だいい せつ
 ・触角は細く、第2節と
 だいい せつ なが
 第3節はほぼ同じ長さ
 ・毛は少ない



クマゼミ (平地)

でっぱりがある



コエゾゼミ (ブナ・ミズナラ林)

30mm より小さい



エゾゼミ (針葉樹林)

こいあかやいろ
 赤茶色



アカエゾゼミ (ブナ・ミズナラ林)

うすいあかやいろ
 赤茶色

● 付録 ^{ふるく}セミはカメムシのなかま！

カメムシ目 ^{もく}

^{はり}みんな針のような口を持ち、^{くちも}汁を^{しるす}吸います

^{ふくふんあもく}腹吻蝨目



ヤマオオトガリキジラミ



キョウチクトウアブラムシ



イセリアカイガラムシ

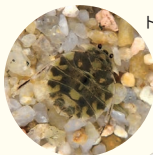
カメムシ ^{あもく}目



タガメ



ヒメアメンボ



トゲナベバタムシ



クスベニヒラタ
カスミカメ



マツモムシ



アワダチソウグンバイ

けいふんあもく
頸吻亜目



クマゼミ



ツマグロオオヨコバイ



ミミズク



ツマグロスケバ



オオキンカメムシ



チャバネアオカメムシ



クサギカメムシ



ノコギリヒラタ
カメムシ



オオホシカメムシ



ホソヘリカメムシ



ホシハラビロ
ヘリカメムシ

●セミのQ & A

セミはなぜ「セミ」というの？

セミの漢字は「蟬」で、「ぜん」や「せん」と読みます。この「せん」がなまって、セミになったと考えられます。胸部に美しい模様のあるセミが多いところから「背美」（せみ）となったという説もあります。

蟬

ちゆうごくご チャン よ
中国語で chán と読む

セミってどのくらい生きるん？

成虫は2～3週間くらいと言われています。しかし1ヶ月以上生き続けたセミも調査で確認されています。

セミのしゅるいはどうして
いっぱいあるのですか？

セミは世界に3000種以上が知られていますが、中でも日本を含むアジアはセミの宝庫です。日本は南北に長く、亜寒帯から亜熱帯まであるので、各環境に適応して、たくさんの種が生息しています。

セミってなんでなくの？

- ①オスがメスを呼ぶため。ただ、天敵にも場所を教えてしまうことになるので、オスは命がけです。
- ②つかまえたときに出す悲鳴音は天敵を驚かす効果もあります。
- ③群れをつくる役割もあります。みんなで合唱します。

セミのなきごえはどうして
しゅるいごとにちがうの？

みんな同じ鳴き声だと区別しにくいですね。種によって鳴き声が変わえば、メスは自分と同じ種のオスと出会いやすいです。それに、いろんな鳴き声があると聞きくらべができて楽しいですね！



世界で最も大きいセミ
ティオウゼミ（マレーシア）



セミはなんで たかいとこが
すきなん？

たか
高いところにいると、アミがとど
かなくてつかまえにくいですね。
ちじょう てんてき むせ
地上からの天敵を防ぐことができ
そうです。さらに、高いところで
な
鳴くと遮るものがないので、鳴き
こえ とお とど
声もより遠くへ届き、メスも飛ん
でやすいでしょ。

たくさんぬげがらのついで
る木と、ぬげがらのない木が
あります。ようちゅうがすき
な木をえらぶのですか？

よく気がつきましたね。残念なが
ら、セミの幼虫は木を選ぶことが
できません。メス（お母さん）が
す かんきょう さんらん き
好きな環境の、産卵しやすい木を
えら さんらん き
選んで産卵します。その木の根が、
ようちゅう せいいく てき じゅんちよう
幼虫の生育に適していれば順調に
せいちよう め がら み
成長し、抜け殻もたくさん見つか
るでしょう。

セミに にげられたとき、お
しっこかけられた！もう～
なんで！？

セミは木の汁をたくさん吸っている
ので、いつも体内にはたくさんの
すいぶん
水分があります。おしっこを出
すと体が軽くなってよく飛べるの
ではないでしょうか。それが驚い
ておもらしただけかも…。ちな
みにセミのおしっこは基本的に
むがい あんしん
無害ですのでご安心を。

セミってたべられますか？

わたし せいちゆう ようちゆう す あ
私は成虫も幼虫も素揚げにして食
べたことがあります。食感（エビ、
あじ かん ちよしや
味はナッツのような感じ（著者
の経験）。南方の地域では食べる
ぶんか
文化もあるようです。

あさはなくのに、どうして
ひるはなかないんですか？

それは朝にやかましいクマゼミのこ
とですね。あの黒い体で、太陽の光を受けて鳴き続けると体温が高くなりすぎ
そうです。ちなみにセミは種類によって鳴き時間が違います。例えばクマゼミ
は午前中、アブラゼミは午後、ヒグラシは早朝と夕方、ニイゼミはほぼ
いちにちじゅうな ちが じかん な
一日中鳴いています。違う時間に鳴いていると区別しやすいですね！

●監修
宮武頼夫

●撮影・執筆・編集・レイアウト
池田 大

●写真・資料提供
内田隼人 岡本俊治 近藤伸一 坂本貴海 中峰 空 宮武頼夫
八木 剛 吉田峰規
榎原市昆虫館 堺自然ふれあいの森 三田市有馬富士自然学習センター

●表紙デザイン・イラスト
いずもり・よう

●本文イラスト
いずもり・よう 中峰 空 池田 大

かんさいのせみ

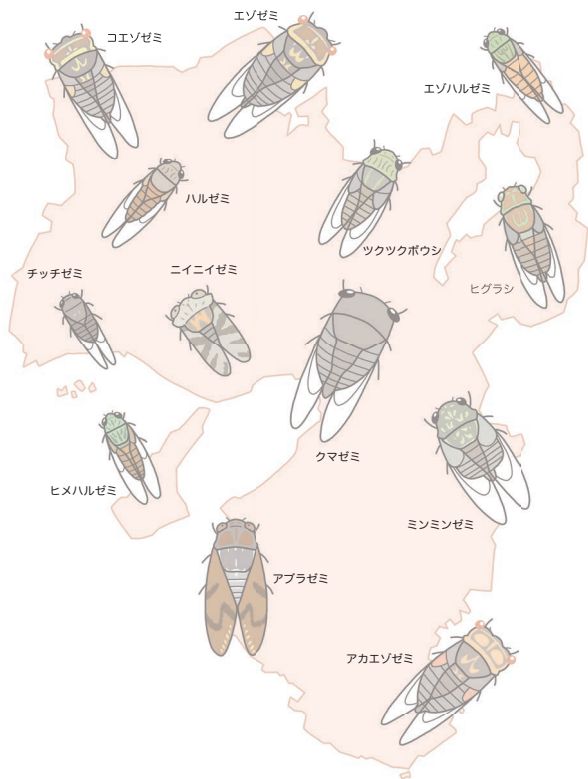
2021年6月1日 第1刷発行

監修 宮武頼夫
編著 池田 大
発行 NPO 法人 こどもとむしの会
〒657-8501 神戸市灘区六甲台町 1-1
神戸大学農学部昆虫分子機能科学研究室 気付



セミの羽化をみんなで*いわ*お祝いするイベント「*ひと*セミナリエ」の*ひと*コマ *こうべしみなとがわこうえん* 神戸市湊川公園





なまえ：
