

## 上郡町で採集した蛾(1)

兵庫県産蛾類分布資料・6

高島 昭

赤穂郡上郡町は県の南西部に位置し、西を岡山県と接する。平野部は少なく、町内を南北に貫流する千種川とその支流周辺に平地が広がるだけで、大部分は丘陵地からなる。頂部はなだらかな隆起準平原的な環境で吉備高原の延長と考えられ、それほど高い山はなく、最高地点でも約440mである。

瀬戸内型気候であるがやや内陸的で温暖少雨である。植生はアカマツやコナラが主体の平凡な二次林がほとんどで、西播地域の代表的な植生であり、蛾相は貧弱なものと思われる。しかし、この地域の蛾はこれまであまり調査がされておらず、県最西端ということで分布上は興味深く、今回の調査を実施した。採集地は主に町最西端に近い安室ダム周辺(行頭集落)である。採集は街灯(水銀灯)に頼ったため、蛾の採集環境としては今一つであり、時期的にも春～初夏が中心で記録できた種類数も少ないが、なかには注目すべき種もいくつか採集できたので中間報告をさせていただく。上郡町行頭で採集したものは採集地名を省略した。それ以外の採集地は( )書きで示した。但し"上郡町"は省略してある。採集者はすべて筆者である。

また、種名の前の番号は便宜上付したものである。配列は日本産蛾類大図鑑によった。なお、注目種の分布状況等について山本義丸氏にはいろいろと御教示を賜った。厚く御礼申し上げる。

## &lt;メイガ科 PYRALIDAE&gt;

1. *Chilo suppressalis* (Walker) ニカメイガ  
12. VII. 1995 1♀
2. *Japonichilo bleszynskii* Okano  
チャバネツトガ  
23. VI. 1995 1♂1♀
3. *Ancylolomia japonica* (Zeller) ツトガ  
12. VII. 1995 1♀
4. *Cnaphalocrocis medinalis* (Guenée)  
コブノメイガ  
7. IX. 1995 1♂

5. *Palpita nigropunctalis* (Bremer)  
マエアカスカシノメイガ  
7. IX. 1995 1♂
6. *Sinibotys evenoralis* (Walker)  
セスジノメイガ  
23. VI. 1995 1♂
7. *Herpetogramma luctuosalis* (Guenée)  
モンキクロノメイガ  
23. VI. 1995 1♂, 7. IX. 1995 1♂
8. *Ostrinia furnacalis* (Guenée) アワノメイガ  
7. IX. 1995 1♂
9. *Nymphula responsalis* (Walker)  
ヒメマダラミズメイガ  
7. IX. 1995 1♂
10. *Termioptycha margarita* (Butler)  
ナカジロフトメイガ  
23. VI. 1995 1♂
11. *Endotricha icelusalis* (Walker)  
オオウスベニトガリメイガ  
23. VI. 1995 1♀
12. *Phycitodes subcretacellus* (Ragonot)  
マエジロホソマダラメイガ  
7. IX. 1995 1♂1♀
13. *Salebria semirubella* (Scopoli)  
アカマダラメイガ  
12. VII. 1995 1♂

## &lt;イラガ科 LIMACODIDAE&gt;

1. *Narosoideus flavidorsalis* (Staudinger)  
ナシイラガ  
12. VII. 1995 2♂
2. *Microleon longipalpis* Butler テングイラガ  
23. VI. 1995 1♂
3. *Parasa sinica* Moore クロシタイラガ  
23. VI. 1995 1♂

<カギバガ科 DREPANIDAE>

1. *Agnidra scabiosa* (Butler) マエキカギバ  
7. IX. 1995 1♂
2. *Pseudalbara parvula* (Leech)  
ヒメハイイロカギバ  
2. VI. 1995 1♀  
県内での記録は案外少なくこれまで氷上郡<sup>15)</sup>、  
氷ノ山<sup>2)</sup>、波賀町<sup>4)</sup>、相生市<sup>5)</sup>で採集されて  
いる。
3. *Macrocilix mysticata* (Walker)  
ウスギヌカギバ  
26. V. 1995 1♂

<トガリバガ科 THYATRIDAE>

1. *Kurama mirabilis* (Butler)  
サカハチトガリバ  
27. IV. 1995 1♂  
春に1回だけ出現するガで、トガリバガの中  
にはこのような年周期のものが多く、次の2種  
も同様である。普通種と思われるが兵庫県では  
神戸市摩耶山<sup>6)</sup>で古い記録があるほか、姫路市  
広嶺山<sup>7)</sup>、相生市瓜生<sup>5)</sup>での記録があるだけ  
である。
2. *Neoploca aretipennis* (Butler)  
マユミトガリバ  
7. IV. 1995 1♀
3. *Demopsestis punctigera* (Butler)  
ホシボシトガリバ  
31. III. 1995 3♂, 7. IV. 1995 1♂  
27. IV. 1995 1♂

<シャクガ科 GEOMETRIDAE>

1. *Geometra valida* Felder & Rogenhofer  
クロスジアオシャク  
23. VI. 1995 1♂
2. *Geometra glaucaria* Ménétériès  
コシロオピアオシャク  
23. VI. 1995 1♂
3. *Pelagodes subquadrata* Inoue クスアオシャク  
23. VI. 1995 1♀
4. *Jodis praerupta* (Butler)  
マルモンヒメアオシャク

23. VI. 1995 1♂1♀
5. *Hemithea aestivaria* (Hübner)  
キバラヒメアオシャク  
7. IX. 1995 1♂
6. *Hemithea marina* (Butler)  
アオスジアオシャク  
23. VI. 1995 1♂  
大函鑑によると比較的少ない種で、県下では  
これまで南淡町<sup>8)</sup>、神戸市摩耶山<sup>6)</sup>、波賀町<sup>4)</sup>、  
相生市<sup>5)</sup>で記録されている。
7. *Idiochlora ussuriaria* (Bremer)  
ナミスジコアオシャク  
7. IX. 1995 1♀
8. *Comostola subtiliaria* (Bremer)  
コヨツメアオシャク  
23. VI. 1995 3♂
9. *Pylargosceles steganioides* (Butler)  
フタナミトビヒメシャク  
26. V. 1995 1♂
10. *Timandra comptaria* Walker  
コベニスジヒメシャク  
15. V. 1995 1♂
11. *Problepsis diazoma* Proul  
クロスジオオシロヒメシャク  
7. IX. 1995 1♀
12. *Scopula nigropunctata* (Hufnagel)  
マエキヒメシャク  
2. V. 1995 1♀, 15. V. 1995 1♀  
26. V. 1995 1♂, 2. VI. 1995 1♂
13. *Scopula tenuisocius* Inoue  
アメイロヒメシャク  
7. IX. 1995 2♂
14. *Scopula semignobilis* Inoue  
ウスサカハチヒメシャク  
26. V. 1995 1♀  
ヤマノイモを食する小型のヒメシャクで、県  
下での記録は氷上郡<sup>15)</sup>、南淡町<sup>8)</sup>の2例だけ  
である。
15. *Idaea muricata* (Hufnagel) ベニヒメシャク  
12. VII. 1995 1♂
16. *Idaea foedata* (Butler)  
クロテントビヒメシャク

12. VII. 1995 1♀  
山地性の種で、県下ではこれまで氷上郡<sup>15)</sup>、水ノ山<sup>23)</sup>、宝塚市<sup>12)</sup>で記録があるにすぎない。
17. *Idaea imbecilla* Inoue  
オオウスモンキヒメシャク  
26. V. 1995 1♀
18. *Typloptera bella* (Butler) ホソバナミシャク  
15. V. 1995 1♂, 2. VI. 1995 1♂
19. *Idiotephria evanescens* (Staudinger)  
ナカモンキナミシャク  
31. III. 1995 2♂  
春に1回だけ出現する。県下ではこれまで三日月町<sup>9)</sup>で記録があるだけである。
20. *Idiotephria amelia* (Butler)  
モンキナミシャク  
7. IV. 1995 1♀, 27. IV. 1995 1♂2♀  
18. IV. 1996 1♂
21. *Idiotephria debilitata* (Leech)  
ギフウスキナミシャク  
18. IV. 1996 1♂
22. *Eulithis ledereri* (Bremer)  
ウストピモンナミシャク  
23. VI. 1995 1♀
23. *Gandaritis agnes* (Butler)  
キガシラオオナミシャク  
23. VI. 1995 1♂
24. *Evecliptera decurrens* (Moore)  
セスジナミシャク  
2. V. 1995 1♂
25. *Microlygris multistriata* (Moore)  
シロホソスジナミシャク  
2. V. 1995 1♂  
大図鑑によると稀な種のようなのである。県下での記録も氷上郡<sup>15)</sup>、南淡町<sup>9)</sup>、摩耶山<sup>10)</sup>、三日月町<sup>9)</sup>にみられるのみである。
26. *Abraxas flavisinuata* Warren  
スギタニシロエダシャク  
7. IX. 1995 1♀  
県下ではこれまで氷上郡<sup>15)</sup>、猪名川町<sup>11)</sup>、三日月町<sup>9)</sup>、宝塚市<sup>12)</sup>で記録されているだけで少ない。
27. *Abraxas latifasciata* Warren  
ヒトスジマダラエダシャク  
26. V. 1995 1♂
28. *Synegia hadassa* (Butler)  
ハグルマエダシャク  
23. VI. 1995 1♀
29. *Ectephrina semilutea* (Lederer)  
アカエダシャク  
27. IV. 1995 1♂
30. *Protoboarmia simpliciaris* (Leech)  
オレクギエダシャク  
26. V. 1995 1♂
31. *Rikiosatoa grisea* (Butler)  
フタヤマエダシャク  
26. V. 1995 1♂
32. *Hypomecis lunifera* (Butler)  
オオバナミガタエダシャク  
23. VI. 1995 1♂
33. *Heterarmia charon* (Butler)  
ナミガタエダシャク  
26. V. 1995 1♂
34. *Cusiala stipitaria* (Oberthür)  
セプトエダシャク  
26. V. 1995 1♂
35. *Megabiston plumosaria* (Leech)  
チャエダシャク  
17. XI. 1995 1♂ (上郡)
36. *Planociampa modesta* (Butler)  
ホソバトガリエダシャク  
31. III. 1995 3♂1♀, 18. IV. 1996 1♂
37. *Planociampa antipala* Prout  
ヒロバトガリエダシャク  
7. IV. 1995 1♂
38. *Cryptochorina amphidasyaria* (Oberthür)  
ヒゲマダラエダシャク  
31. III. 1995 1♂
39. *Endropiodes circumflexus* Inoue  
ツツジツマキリエダシャク  
2. V. 1996 1♀  
稀種とされており、大図鑑では関東～中部地方と四国が分布地にあげられているが、近畿地方でも大阪府箕面<sup>13)</sup>で記録がある。筆者は姫路市広嶺山でも採集している。

40. *Plagodis dolabraria* (Linnaeus)

ナカキエダシャク

2. V. 1989 1♂

41. *Plagodis pulveraria* (Linnaeus)

コナフキエダシャク

12. VII. 1995 1♀

42. *Heterolocha aristonaria* (Walker)

ウラベニエダシャク

2. V. 1995 1♂, 26. V. 1995 1♂

43. *Parepione grata* (Butler)

ウラモンアカエダシャク

15. V. 1989 1♂

44. *Ourapteryx obtusicauda* (Warren)

コガタツバメエダシャク

23. VI. 1995 1♀

<カレハガ科 LASIOCAMPIDAE>

1. *Phylloidesma japonica* (Leech) ヒメカレハ

27. IV. 1995 1♂

西南暖地では稀な種で、県下ではおそらく初記録と思う。近県では岡山県総社市、備中町で記録がある。鳥取県でもとれているらしい。

2. *Euhrix albomaculata* (Bremer) タケカレハ

7. IX. 1995 1♂

3. *Dendrolimus superans* (Butler) マツカレハ

12. VII. 1995 1♂, 7. IX. 1995 1♂

4. *Malacosoma neustria* (Linnaeus) オビカレハ

23. VI. 1995 1♂, 1♀

<オビガ科 EUPTEROTIDAE>

1. *Apha aequalis* (Felder) オビガ

7. IX. 1995 1♂

<ヤママユガ科 SATURNIIDAE>

1. *Rhodinia fugax* (Butler) ウスタビガ

14. XI. 1995 1♀ (上郡)

2. *Actias gnoma* (Butler) オナガミズアオ

26. V. 1995 1♂

3. *Aglia japonica* Leech エソヨツメ

25. IV. 1996 1♂

兵庫県版レッドデータブックでCランク(特殊な環境に生息する、個体数が極めて少ない、分

布が局限している等、県内において存続基盤が脆弱な種)に指定されているが、県南部の雑木林には案外広く分布しているのではないだろうか。これまでの記録は高島(1996)<sup>14)</sup>を参照のこと。

<スズメガ科 SPHINGIDAE>

1. *Ambulyx ochracea* Butler ホソバズメ

2. V. 1995 1♂

2. *Langia zenzeroides* Rothschild & Jordan

オオシモフリスズメ

7. IV. 1995 1♂

エソヨツメ同様兵庫県版レッドデータブックでCランクになっている。これまでの記録については高島(1996)<sup>14)</sup>を参照のこと。

3. *Callambulyx tatarinovii* (Bremer & Grey)

ウンモンズズメ

26. V. 1995 1♂

<シャチホコガ科 NOTODONTIDAE>

1. *Cnethodonta grisescens* Staudinger

パイバラシロシャチホコ

7. IX. 1995 1♂

2. *Harpyia umbrosa* (Staudinger)

ギンシャチホコ

2. VI. 1995 1♂

3. *Uropyia meticulodina* (Oberthür)

ムラサキシヤチホコ

2. V. 1995 1♂

4. *Fentonia ocypte* (Bremer) ホソバシャチホコ

26. V. 1995 2♂

5. *Disparia variegata* (Wileman)

ホソバネグロシャチホコ

26. V. 1995 1♂, 23. VI. 1995 1♂

6. *Zaranga permagna* (Butler)

アオバシャチホコ

2. V. 1995 1♂, 1♀

7. *Pheosiopsis cinerea* (Butler)

スズキシヤチホコ

15. V. 1995 1♂, 26. V. 1995 1♂

8. *Drymonia japonica* (Wileman)

コトビモンシャチホコ

12. VII. 1995 1♂

9. *Drymonia basalis* Wileman & South  
ノヒラトビモンシャチホコ  
25. IV. 1996 2♂  
岩手県から広島県にかけてと四国・九州の山地に分布しており、年1回春に出現する種。クヌギを食し普通に産すると思うのだが、県下では今のところ三日月町<sup>9)</sup>、宝塚市<sup>12)</sup>の2カ所で記録されているだけである。筆者は相生市でも採集している。
10. *Epodonta lineata* (Oberthür)  
ヤスジシャチホコ  
31. III. 1995 1♂  
普通種ではあるが、早春3月という本種にしては異例な時期に採集している。通常は5~6月と8~9月の年2回発生するようで、この時期の記録は見当たらない。採集したのは新鮮な個体である。
11. *Lophontsia pryri* (Butler)  
プライヤエグリシャチホコ  
23. VI. 1995 1♂
12. *Pterostoma sinicum* Moore  
オオエグリシャチホコ  
2. V. 1995 1♂, 2. VI. 1995 1♂
- <ドクガ科 LYMANTRIIDAE>
1. *Calliteara pseudabietis* Butler リングドクガ  
15. V. 1995 1♂, 26. V. 1995 1♂  
2. VI. 1995 1♂
2. *Calliteara lunulata* (Butler) アカヒゲドクガ  
2. V. 1995 1♂
3. *Cifuna locuples* Walker マメドクガ  
7. IX. 1995 1♀
4. *Orgyia thyellina* Butler ヒメシロモンドクガ  
12. VII. 1995 1♂
5. *Euproctis pulverea* (Leech) ゴマフリドクガ  
15. V. 1995 1♂, 2. VI. 1995 1♂
- <ヒトリガ科 ARCTIIDAE>
1. *Pelosia muscerda* (Hufnagel) ホシホソバ  
15. V. 1995 1♂1♀  
県下での記録は氷上郡<sup>15)</sup>、宝塚市<sup>12)</sup>、姫路市<sup>16)</sup>の3カ所で少ない。本種は前翅の黒点列に特徴があり、比較的同定しやすいが、ホソバの仲間は同定が困難なものが多いため、採集を敬遠されやすいことが記録の少ない原因かもしれない。
2. *Elimea deplana* Esper ムジホソバ  
23. VI. 1995 1♂
3. *Elimea aegrota* (Butler)  
キシタホソバ  
15. V. 1995 1♀
4. *Ghoria collitoides* Butler  
キマエクロホソバ  
23. VI. 1995 1♂
5. *Bizone hamata* Walker アカスジシロコケガ  
23. VI. 1995 1♀
6. *Eugoa grisera* Butler  
クロテンハイイロコケガ  
7. IX. 1995 1♂
7. *Miltochrista striata* (Bremer & Grey)  
スジベニコケガ  
26. V. 1995 1♀, 7. IX. 1995 1♀
8. *Stigmatophora leacrita* (Swinhoe)  
ゴマダラキコケガ  
12. VII. 1995 1♀, 7. IX. 1995 1♂
9. *Spilarctia seriatopunctata* Motschulsky  
スジモンヒトリ  
2. VI. 1995 1♂, 23. VI. 1995 1♀  
7. IX. 1995 1♀
10. *Spilosoma bifasciata* (Butler)  
フタスジヒトリ  
23. VI. 1995 1♀
11. *Eospilarctia lewisii* (Butler)  
クロフシロヒトリ  
15. V. 1995 1♂
12. *Spilosoma punctaria* (Gramer)  
アカハラゴマダラヒトリ  
26. V. 1995 1♂
13. *Spilosoma lubricipeda* (Linnaeus)  
キハラゴマダラヒトリ  
26. V. 1995 1♀, 7. IX. 1995 1♂

<ヤガ科 NOCTUIDAE>

1. *Trichosea champa* (Moore) キバラケンモン  
23. VI. 1995 1♂
2. *Lophonycta confusa* (Leech) アミメケンモン  
23. VI. 1995 1♂1♀
3. *Helocoverpa armigera* (Hübner) オオタバコガ  
14. X. 1996 1♂ (船坂)
4. *Agrotis segetum* (Denis & Schiffermüller)  
カブラヤガ  
25. IV. 1996 1♂
5. *Hermonassa cecilia* Butler クロクモヤガ  
2. VI. 1995 1♂, 23. VI. 1995 1♂
6. *Sineugraphe longipennis* (Boursin)  
オオカバスジャガ  
2. VI. 1995 1♂
7. *Diarsia deparca* (Butler) コウスチャヤガ  
2. V. 1995 1♂
8. *Diarsia canescens* (Butler) オオバコヤガ  
15. V. 1995 1♂, 26. V. 1995 1♂
9. *Diarsia ruficauda* (Warren)  
ウスイロアカフヤガ  
2. V. 1995 1♂
10. *Mamestra brassicae* (Linnaeus) ヨトウガ  
27. IV. 1995 1♂, 15. V. 1995 1♂
11. *Xylopolia bella* (Butler) クロスジキリガ  
7. IV. 1995 1♂  
早春に1回出現するキリガの仲間では、比較的県下の記録が少ない。これまで猪名川町<sup>11)</sup>、川西市<sup>17)</sup>で記録されているだけである。筆者は相生市でも採集している。
12. *Egira saxeae* (Leech) ケンモンキリガ  
7. IV. 1995 2♂1♀, 2. V. 1995 1♂
13. *Panolis japonica* Draudt マツキリガ  
31. III. 1995 1♂1♀
14. *Clavipalpus aurariae* (Oberthür)  
キンイロキリガ  
2. V. 1995 1♂1♀
15. *Perigrapha hoenei* Püngeler スギタニキリガ  
7. IV. 1995 1♂
16. *Orthosia lizetta* Butler クロミミキリガ  
31. III. 1995 1♂
17. *Orthosia paromoea* (Hampson) ブナキリガ  
31. III. 1995 1♂
18. *Orthosia fausta* Leech クロテンキリガ  
31. III. 1995 1♂, 2. V. 1995 1♀
19. *Orthosia limbata* (Butler) シロヘリキリガ  
31. III. 1995 2♂
20. *Orthosia gothica* (Matsumura) カシワキリガ  
7. IV. 1995 1♂
21. *Mythimna matsumuriana* (Bryk)  
ミヤマフタオビキヨトウ  
15. V. 1995 1♂  
局地的な種で、これまで能勢妙見山<sup>18)</sup>で記録がある。筆者は川西市でも採集している。
22. *Aletia placida* (Butler) クロシタキヨトウ  
23. VI. 1995 1♀
23. *Aletia pryeri* (Leech) ウラギンキヨトウ  
7. IX. 1995 1♂1♀
24. *Aletia consanguis* (Geunée)  
マメチャイロキヨトウ  
26. V. 1995 1♂
25. *Xylena formosa* (Butler)  
キバラモクメキリガ  
2. V. 1995 1♂
26. *Conistra fletcheri* Sugi テンスジキリガ  
7. IV. 1995 1♂1♀
27. *Sesamia turpis* (Butler) テンオビヨトウ  
2. VI. 1995 1♂
28. *Spodoptera litura* (Fabricius)  
ハスモンヨトウ  
22. X. 1995 1♂
29. *Spodoptera depravata* (Butler)  
スジキリヨトウ  
15. V. 1995 2♂, 7. IX. 1995 3♂
30. *Cosmia camptostigmra* (Ménétrières)  
シラオビキリガ  
23. VI. 1995 3♂  
やや局地性が高い種であるが、県下では比較的多く記録されており、これまで柏原町<sup>19)</sup>、市島町<sup>19)</sup>、宝塚市<sup>12) 21)</sup>、猪名川町<sup>20)</sup>、三日月町<sup>9)</sup>、川西市<sup>12)</sup>で採集されている。
31. *Hadjima biguttula* (Motschulsky)  
フタテンヒメヨトウ  
23. VI. 1995 1♀

32. *Eutelia geyeri* (Felder & Rogenhofer)  
フサヤガ  
27. IV. 1995 1♂
33. *Evonima mandschuriana* (Oberthür)  
リングコブガ  
23. VI. 1995 1♂
34. *Hylophilodes tsukusensis* Nagano  
ツクシアオリング  
2. V. 1995 1♀  
本州では和歌山県大塔村で初めて記録された  
南方系の種で、県下では川西市<sup>22)</sup>で記録がある。  
近県では大阪府、岡山県でも得られている。
35. *Protodeltote pygarga* (Hufnagel)  
シロフコヤガ  
2. VI. 1995 1♂1♀
36. *Autographa nigrisigna* (Walker)  
タマナギンウワバ  
13. XI. 1995 1♂
37. *Ctenoplusia agnata* (Staudinger)  
ミツモンキンウワバ  
7. IX. 1995 1♂
38. *Catocala duplicata* Butler マメキシタバ  
12. VII. 1995 1♂
39. *Catocala streckeri* Staudinger  
アサマキシタバ  
2. VI. 1995 1♂  
兵庫県版レッドデータブックでCランクに指  
定されている。県下の記録は高島(1996)<sup>14)</sup>を参  
照のこと。
40. *Catocala paraagnax* Walker コガタキシタバ  
21. VII. 1995 1♂
41. *Mocis annetta* (Butler) ウンモンクチバ  
12. VII. 1995 1♂
42. *Mocis ancilla* (Warren) ニセウンモンクチバ  
2. VI. 1995 1♂
43. *Ercheia umbrossa* Butler  
モンムラサキクチバ  
27. IV. 1995 1♂
44. *Metopta rectifasciata* (Ménétrières)  
シロスジトモエ  
2. V. 1995 1♂
45. *Goniocraspidum pryri* (Leech)  
ブライヤキリバ  
27. IV. 1995 1♂, 2. V. 1995 1♂  
23. VI. 1995 1♂
46. *Plusiodonta casta* (Butler) マダラエグリバ  
26. V. 1995 1♂
47. *Synpnoides hercules* (Butler)  
アヤシラフクチバ  
23. VI. 1995 1♂
48. *Hypersynpnoides submarginata* (Walker)  
オオシロテクチバ  
7. IX. 1995 1♂
49. *Colobochyla salicalis* (Denis & Schiffermüller)  
キンスジアツバ  
15. V. 1995 1♀
50. *Ectogonia butleri* (Leech) シロズアツバ  
26. V. 1995 1♂, 2. VI. 1995 1♂
51. *Harita belinda* Butler ナカジロアツバ  
2. V. 1995 2♂
52. *Hypena indicatalis* Walker トビモンアツバ  
7. IX. 1995 1♂
53. *Hypena subcyanea* Butler アオアツバ  
12. VII. 1995 1♂  
南方系の少ない種で県下では文献上の記録は  
おそらくないと思われるが、近県では大阪府箕  
面<sup>13)</sup>で採集されているし、池田市では個体数が  
多いところもあるという。県南部をさがせば他  
にもみつかると思われる。
54. *Bomolocha semialbata* Sygi  
ミヤマソトジロアツバ  
2. V. 1995 1♂  
県下での記録はかなり少ない。これまで柏原  
町<sup>19)</sup>、水ノ山<sup>3)</sup>、宝塚市<sup>12)</sup>、波賀町<sup>4)</sup>で採集  
されている。
55. *Hydrillodes morosa* Guenée  
ヒロオビウスグロアツバ  
2. V. 1995 1♂
56. *Nodaria tristis* Butler ヒゲブトクロアツバ  
15. V. 1995 2♂, 26. V. 1995 1♂  
2. VI. 1995 1♂
57. *Simplicia niphona* Butler  
オオアカマエアツバ  
23. VI. 1995 1♂

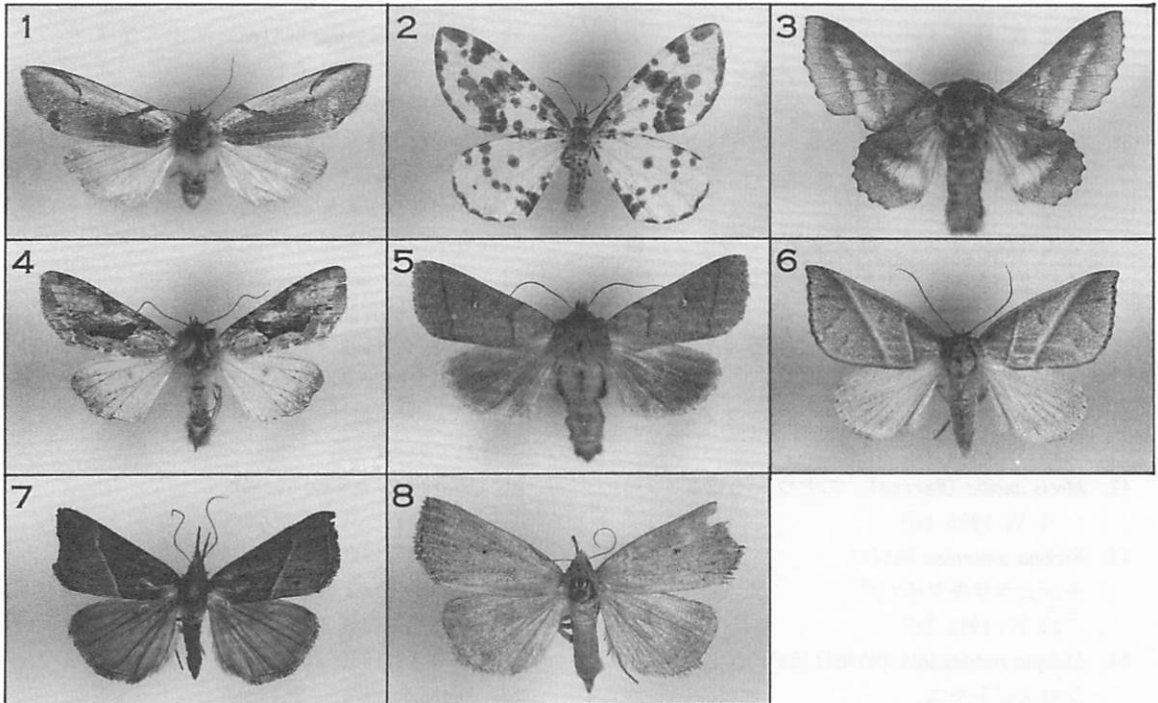
58. *Zanclognatha lilacina* Butler ウスイロアツバ  
23. VI. 1995 1♀
59. *Zanclognatha tarsipennalis* Treitschke  
ヒメコブヒゲアツバ  
26. V. 1995 2♂, 23. VI. 1995 1♀
60. *Herminia arenosa* Butler  
ウスキミスジアツバ  
15. V. 1995 1♀, 2. VI. 1995 2♀
61. *Herminia tarsicrinalis* Knoch  
トビスジアツバ  
15. V. 1995 2♀
62. *Stenhypena nigripuncta* Wileman  
ムモンキイロアツバ  
26. V. 1995 2♂, 7. IX. 1995 1♂
- 局地的な種で県下の記録も少ない。これまで猪名川町<sup>11)</sup>、宝塚市<sup>12)</sup>と県下東部で記録があるだけである。

以上、計168種を記録している。概してこの地域

での普通種がほとんどであるが、中にはナカモンキナミシャク、ツツジツマキリエダシャク、ヒメカレハ、ミヤマフタオビキヨトウ、ツクシアオリンガ、ヒメオビウスイロヨトウ、アオアツバなど分布上注目すべき種が含まれており、もっと詳しく調査すればさらにももしろい種が発見される可能性は高いと思われる。

<参考文献>

- 1) 井上 寛(1982) 日本産蛾類大図鑑(講談社・東京)
- 2) 山本義丸(1955) 氷ノ山の蛾について(第一報) 兵庫生物 3(1/2);3-6.
- 3) 奥谷ほか(1974) 中国山脈東端の昆虫相 東中国山地自然環境調査報告;173-191.
- 4) 高島 昭(1995) 波賀町引原ダム周辺における蛾相第2報 きべりはむし23(2);10-23.
- 5) 高島 昭(1996) 相生市三濃山麓の蛾(1) きべりはむし24(1);27-39.



1. サカハチトガリバ 2. スギタニシロエダシャク 3. ヒメカレハ 4. クロスジキリガ  
5. ミヤマフタオビキヨトウ 6. ツクシアオリンガ 7. アオアツバ 8. ムモンキイロアツバ



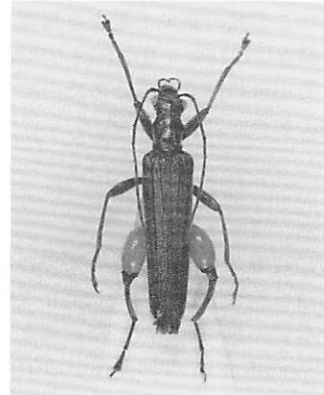
- 6) 田中 蕃(1967) 神戸市摩耶山に産する大蛾類  
佳香蝶19(71);89-104.
- 7) 木村三郎(1984) 広峰・増位山系の昆虫 て  
んとうむし(9);53-58.
- 8) 藤平 明(1979) 南淡の蛾(IV) PARNASSIUS  
(20);10-18.
- 9) 川副昭人(1987) 佐用郡三日月町の蛾覚え書  
てんとうむし(10);1-10.
- 10) 岡村八郎(1987) 神戸市摩耶山の蛾類採集目  
録 てんとうむし(10);37-45.
- 11) 夏秋 優・佐々木 昇(1982) 能勢地方の蛾(I)  
上阿古谷・夏の蛾 Crude(23);1-37.
- 12) 宝塚市教育委員会編(1992) 宝塚の昆虫Ⅲ  
蛾類(I)
- 13) 山本義丸(1996) 箕面山蛾類目録(誘蛾会・新  
潟)
- 14) 高島 昭(1996) レッドデータブックの蛾 き  
べりはむし24(2);35-44.
- 15) 山本義丸(1958) 兵庫県水上郡昆虫目録;12  
-50
- 16) 日本野鳥の会編(1992) 姫路市自然観察の森  
林内基礎調査報告書 昆虫類 p.119-151.
- 17) 夏秋 優・佐々木 昇(1994) 能勢地方の蛾(VI)  
キリガ(その3) Crude(39);16-25.
- 18) 夏秋 優・佐々木 昇(1984) 能勢地方の蛾(Ⅲ)  
妙見山・夏の蛾(1) Crude(25);15-22.
- 19) 山本義丸(1996) 兵庫県水上地方の蛾類(1)  
きべりはむし24(2);1-13.
- 20) 夏秋 優・佐々木 昇(1983) 能勢地方の蛾(Ⅱ)  
猪名川町上阿古谷・夏の蛾(続報) Crude  
(24);1-12.
- 21) 新家 勝(1985) 宝塚大橋の照明灯で採集した  
蛾(続報その4) きべりはむし13(2);36-40.
- 22) 越野・宇根崎(1993) 大阪府南部の注目すべ  
き蛾類Ⅱ 蛾類通信174;422-425.
- 23) 山本義丸(1956) 氷ノ山の蛾について(第二報)  
兵庫生物 3(3);121-123.
- 24) 倉敷昆虫館編(1978) 岡山県の昆虫 -岡山県  
昆虫生息調査報告書-

(TAKASHIMA AKIRA 姫路市書写2542-2)

## フタイロカミキリモドキの 兵庫県北部からの採集記録 永幡 嘉之

フタイロカミキリモドキ *Oedemeronia sexualis*  
はこれまで兵庫県下では淡路島、家島、赤穂市生  
島など、太平洋あるいは瀬戸内海の離島から4例  
の採集記録が報告されている(高橋, 1992; 近藤, 1  
996)。筆者は日本海側の浜坂町でも採集している  
ので報告する。

1♂, 美方郡浜坂町城山, 10. V. 1992, 筆者採集.



南方系の種で、海岸づたいに分布しているが、  
兵庫県の本土側からの記録はこれが初めてではな  
いかと考えられる。城山では決して珍しい種では  
なく、5月上旬にクサイチゴなどの花に集まって  
いる姿をしばしば見かける。他の場所では注意し  
て探していないが、おそらく但馬海岸一帯に広く  
分布しているものと思われる。

### ＜参考文献＞

- 高橋寿郎(1992) 兵庫県のカミキリモドキ,  
IRATSUME 15/16:1-14.  
近藤伸一(1996) フタイロカミキリモドキを南淡  
町門崎で採集, きべりはむし 24(2):49.

(NAGAHATA YOSHIYUKI 伊那市西箕輪2771-4-13)