

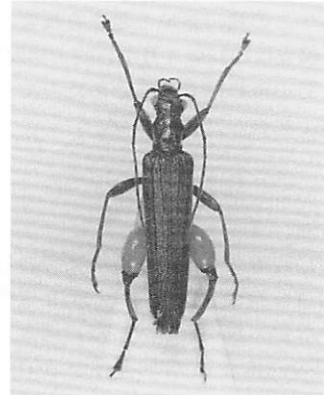
- 6) 田中 蕃(1967) 神戸市摩耶山に産する大蛾類  
佳香蝶19(71);89-104.
- 7) 木村三郎(1984) 広峰・増位山系の昆虫 て  
んとうむし(9);53-58.
- 8) 藤平 明(1979) 南淡の蛾(IV) PARNASSIUS  
(20);10-18.
- 9) 川副昭人(1987) 佐用郡三日月町の蛾覚え書  
てんとうむし(10);1-10.
- 10) 岡村八郎(1987) 神戸市摩耶山の蛾類採集目  
録 てんとうむし(10);37-45.
- 11) 夏秋 優・佐々木 昇(1982) 能勢地方の蛾(I)  
上阿古谷・夏の蛾 Crude(23);1-37.
- 12) 宝塚市教育委員会編(1992) 宝塚の昆虫Ⅲ  
蛾類(I)
- 13) 山本義丸(1996) 箕面山蛾類目録(誘蛾会・新  
潟)
- 14) 高島 昭(1996) レッドデータブックの蛾 き  
べりはむし24(2);35-44.
- 15) 山本義丸(1958) 兵庫県水上郡昆虫目録;12  
-50
- 16) 日本野鳥の会編(1992) 姫路市自然観察の森  
林内基礎調査報告書 昆虫類 p.119-151.
- 17) 夏秋 優・佐々木 昇(1994) 能勢地方の蛾(VI)  
キリガ(その3) Crude(39);16-25.
- 18) 夏秋 優・佐々木 昇(1984) 能勢地方の蛾(Ⅲ)  
妙見山・夏の蛾(1) Crude(25);15-22.
- 19) 山本義丸(1996) 兵庫県水上地方の蛾類(1)  
きべりはむし24(2);1-13.
- 20) 夏秋 優・佐々木 昇(1983) 能勢地方の蛾(Ⅱ)  
猪名川町上阿古谷・夏の蛾(続報) Crude  
(24);1-12.
- 21) 新家 勝(1985) 宝塚大橋の照明灯で採集した  
蛾(続報その4) きべりはむし13(2);36-40.
- 22) 越野・宇根崎(1993) 大阪府南部の注目すべ  
き蛾類Ⅱ 蛾類通信174;422-425.
- 23) 山本義丸(1956) 氷ノ山の蛾について(第二報)  
兵庫生物 3(3);121-123.
- 24) 倉敷昆虫館編(1978) 岡山県の昆虫 -岡山県  
昆虫生息調査報告書-

(TAKASHIMA AKIRA 姫路市書写2542-2)

## フタイロカミキリモドキの 兵庫県北部からの採集記録 永幡 嘉之

フタイロカミキリモドキ *Oedemeronia sexualis*  
はこれまで兵庫県下では淡路島、家島、赤穂市生  
島など、太平洋あるいは瀬戸内海の離島から4例  
の採集記録が報告されている(高橋, 1992; 近藤, 1  
996)。筆者は日本海側の浜坂町でも採集している  
ので報告する。

1♂, 美方郡浜坂町城山, 10. V. 1992, 筆者採集.



南方系の種で、海岸づたいに分布しているが、  
兵庫県の本土側からの記録はこれが初めてではな  
いかと考えられる。城山では決して珍しい種では  
なく、5月上旬にクサイチゴなどの花に集まって  
いる姿をしばしば見かける。他の場所では注意し  
て探していないが、おそらく但馬海岸一帯に広く  
分布しているものと思われる。

### <参考文献>

- 高橋寿郎(1992) 兵庫県のカミキリモドキ,  
IRATSUME 15/16:1-14.  
近藤伸一(1996) フタイロカミキリモドキを南淡  
町門崎で採集, きべりはむし 24(2):49.

(NAGAHATA YOSHIYUKI 伊那市西箕輪2771-4-13)