

## 兵庫県産蝶類分布資料(9)

### —ミドリシジミ族 6種の記録—

(ミドリシジミ・フジミドリシジミ・ウラジロミドリシジミ・  
オオミドリシジミ・ジョウザンミドリシジミ・エソミドリシジミ)

広畑政巳・近藤伸一

#### はじめに

前回に引き続きミドリシジミ族6種の兵庫県内における分布状況について報告する。記載の方法は、前回と同様に県内の記録を各産地1例ずつをあげて、気付いたことを付記した。採集記録のうち場所が特定出来ない箇所については、分布図、垂直分布表から省いた。

本稿を草するにあたり、岩村巖氏、徳岡正己氏には多くの貴重なデータの提供を快諾いただいたのはじめ、次の方々に採集記録の提供をいただき、産地の状況等をご教示いただいた。ここに記してお礼申し上げる。

石井為久 稲田和久 入江照夫 故 尾崎 勇  
木下賢司 木村三郎 北浦保夫 黒田 収  
佐々木薫 大東康人 高島 昭 苦木隆幸  
春井博文 森下泰治 唐土洋一 八木 弘  
米村和繁

#### 1 ミドリシジミ

##### (1) 分布の状況

ハンノキを食樹として、北海道、本州、四国、九州の平地、山地に広く分布する。県下の分布は図1のように、全域に広く点在しているが、丹波地域から但馬東部にかけての区域に分布の空白域がある。しかし、これらの区域については、詳しい記録がないだけで、篠山町には採集記録もあり、新しい生息地が発見される可能性は高い。日高町稲葉三川山が現在確認されている北限の生息地で、南淡町阿万が南限である。

##### (2) 生息環境の現況

ハンノキの分布する湿地や水田、河川、池など

の周辺が主な生息地で、里のチョウという印象が強い。標高300m以下に生息地が集中しているが、1,000mを越える場所でも採集されている。集落周辺に生息場所が多いため、開発され消失した産地も多い。幼虫は初夏にハンノキの葉を綴った巢を造り、発見は極めて容易なので、今後の調査を期待したい。

##### (3) 採集記録

川西市満願寺	4♂3♀	23-VI-1983	松井賢慈	39)
〃 西多田		5-VII-1969	小坂利明	25)
〃 西畦野		25-VI-1977	仲田元亮	25)
〃 山原		25-VI-1977	仲田元亮	25)
〃 笹部		23-VI-1973	松浦 徹	22)
〃 鼓ヶ滝・多田・東多田				2)
〃 東谷				46)
〃 一の鳥居～吉川	1♀			
		3-VII-1960	日浦 勇	49)
三田市市之瀬	2幼虫	5-V-1985	近藤伸一	
〃 乙原	60幼虫	5-V-1979	杠 隆史	21)
〃 木器	7卵	11-IV-1976	若林守男	1)
〃 本郷	42卵	22-XI-1981	勝屋 潤	43)
宝塚市大原野	3幼虫	3-VI-1973	松浦 徹	21)
〃 武田尾				2)
〃 西谷西部	♂	18-VI-1983		40)
〃 榎峠		1-VII-1979		40)
〃 玉瀬		9-VII-1979		40)
〃 波豆～三田市木器		18-VII-1978		40)
〃 切畑	♂	24-VI-1951	吉阪道雄	49)
猪名川町三草山	1♂	12-VII-1986	緒方正雄	22)
〃 内馬場	25卵	17-II-1991		23)
〃 銀山		29-VI-1975	小坂利明	25)
〃 槻並		26-VI-1977	小坂利明	25)
〃 下阿古谷・上阿古谷・紫合				2)

- 西宮市山口町 4幼虫 29-IV-1981 近藤伸一  
 " 金仙寺 1♂ 16-VI-1982 杠 隆史 21)  
 " 甲山森林公園 1幼虫 5-V-1995 37)  
 " 赤坂峠 2♂ 31-VI-1963 田中 蕃 1)  
 神戸市須磨区多井畑 1♂1♀  
 11-VII-1964 三木 進 4)  
 垂水区名谷 26)  
 北区有馬 1♀ 16-VII-1961 尾崎 勇  
 " 丹生山 3♂3♀ 18-VI-1961 尾崎 勇  
 " 山田町 26)  
 " 道場町 2♂1♀(羽化)  
 5~7-VI-1958 吉坂道雄 49)  
 " 山の街 3♀ 5-VII-1952 吉坂道雄 49)  
 " 箕谷 1♂3♀ 27-VI-1954 吉坂道雄 49)  
 西区玉津町 3♂2♀ 21-VI-1959 尾崎 勇  
 " 大山寺 2♂ 16-VI-1963 尾崎 勇  
 " 押部谷 1♀ 1-VII-1962 尾崎 勇  
 " 藍那 尾崎 勇  
 明石市松蔭新田 1♀ 14-VI-1987 近藤伸一  
 " 東山町 1♂ 7-VII-1962 大東康人  
 三木市久留美 1♂羽化 13-VI-1988 芝 直幸 24)  
 " 平井 2♂羽化 13-VI-1988 芝 直幸 24)  
 " 志染町戸田 4♂ 21-VI-1986 永幡嘉之 24)  
 " 細川町増田 2♂ VI 小倉 滋 41)  
 " 大村 3♂ 17-VI-1987 永幡嘉之 24)  
 " 与呂木 1♂ 14-VI-1988 永幡嘉之 24)  
 小野市来住 1♂1♀ 24-VI-1987 高島 昭  
 " 下来住 46)  
 加古川市志方町氷室 1♂ 18-VI-1983 近藤伸一  
 " 上荘町 46)  
 西脇市津万八日山 2exs. 15-VI-1974 徳岡正己  
 " 鹿野 1♀ 15-VI-1974 徳岡正己  
 " 塚口 3♂ 26-VI-1976 徳岡正己  
 " " 17)  
 " 富吉 44)  
 " 武島 9-VI-1959 44)  
 " 谷 6♂ 4-VII-1976 徳岡正己  
 社町下久米 17)  
 " " 50exs. 25-VI-1977 徳岡正己  
 " 喜田 採卵多数 1-V-1980 徳岡正己  
 中町奥中 20卵 12-VII-1976 若林守男 1)

- 黒田庄町白山 27-VI-1959 44)  
 " 喜多 44)  
 姫路市書写 2幼虫 20-V-1981 近藤伸一  
 " 御立北山 1♀ 24-VI-1978 広畑政巳  
 " 御立 1♂ 27-VI-1989 高島 昭

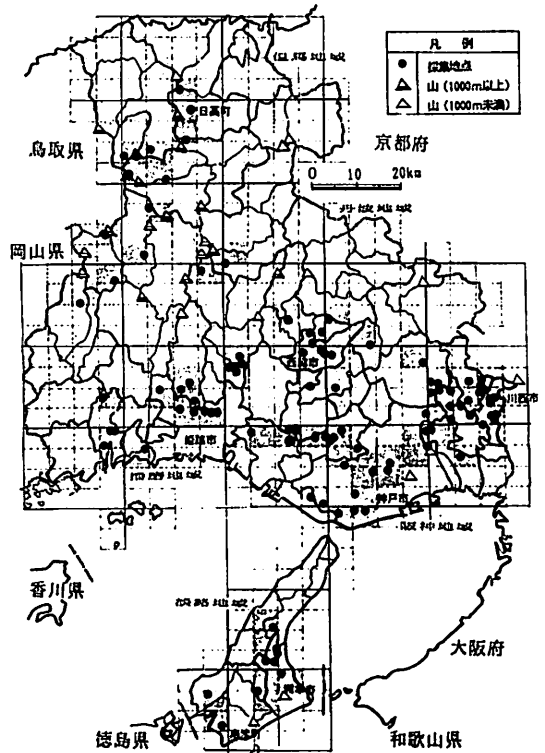


図1 ミドリシジミの県内分布

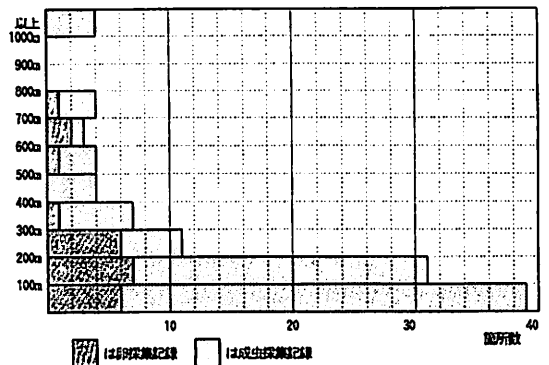


表1 ミドリシジミの垂直分布

姫路市上砥堀	8卵	24-III-1976	井手敏晴	1)
// 広峰・増井				
// 林田町八幡神社	2幼虫			
		13-V-1984	広畑政巳	
夢前町山宮	1♂	27-VI-1981	近藤伸一	
// 小坪	8卵	24-II-1977	高田・井手	1)
// 菅生潤				17)
市川町下瀬加	3♂8♀	20-VI-1993	広畑政巳	
福崎町加治谷	6幼虫	4-V-1978	広畑政巳	
// 日光寺山	1♂	16-VI-1975	森下泰治	
// 井ノ口	1♀	28-VI-1974	石井為久	
// 東田原				17)
大河内町砥峰	1♂1♀	9-VIII-1981	広畑政巳	
波賀町水谷	10幼虫(2齢)			
		15-V-1977	高田・井手	1)
// 道谷			尾崎 勇	5)
千種町三室山			尾崎 勇	5)
// 鷹巣	1幼虫	19-V-1985	近藤伸一	
御津町礎岩			稲田和久	
相生市山手町	3♂2♀	14-VI-1968	米村和繁	
// 三濃山	1ex.	19-VII-1981	苦木隆幸	
// 光明山・龍泉・佐方				17)
佐用郡海内	1♂	16-VI-1974	尾崎 勇	
日高町名色林道	1♀	30-VII-1981	福井文嗣	6)
// 稲葉三川山	1♀	7-VIII-1993	大東康人	7)
村岡町大笹	2♂	3-VII-1982	木下賢司	6)
美方町熱田	7卵	5-XI-1977	高田忠彦	1)
生野町生野牧場	3♂2♀	28-VII-1971	井上 健	51)
八鹿町妙見	13卵	14-X-1977	高田・井手	1)
大屋町杉ヶ沢	1♂	14-VII-1979	木下賢司	6)
関宮町鉢伏山	1♀	23-VII-1963	尾崎 勇	
// 氷ノ山小豆コロガシ	1♂			
		24-VII-1991	永幡嘉之	7)
// 氷ノ山東尾根	1♀	23-VII-1991	永幡嘉之	7)
今田町今田	15卵	12-III-1977	高田忠彦	1)
岡野村(現篠山町)				2)
洲本市千草中村	1♀	17-VI-1978	近藤伸一	50)
// 中河原	2♂	5-VI-1978	近藤伸一	50)
// 三木田	5幼虫	23-IV-1978	近藤伸一	
// 安乎	1♂	10-VI-1946	堀田 久	8)
// 先山	1♂	1-VII-1978	浅田 卓	50)

津名郡大町	3♂	19-VI-1967	登日邦明	8)
緑町中条中筋	11幼虫	23-IV-1978	近藤伸一	50)
西淡町伊加利	1蛹	23-V-1978	近藤伸一	50)
南淡町阿万	1♂	14-VI-1961	藤平 明	8)

## 2 フジミドリシジミ

### (1) 分布の状況

ブナ、イヌブナを食樹として、北海道、本州、四国、九州の限られた地区に分布している。県下の分布は図2のとおり西播磨地域北部から但馬地区にかけてブナ、イヌブナの分布域に点在しているが、いずれの場所でも生息地は局限される。ブナは丹波や六甲山にも分布し、イヌブナは県南部に点在しているが、県南東部におけるフジミドリシジミの生息は確認されていない。城崎町来日岳が現在確認されている北限の生息地で、山崎町梯が南限となっている。

### (2) 生息環境の現況

溪流に沿ったブナ、イヌブナ林に生息場所は多いが、尾根部のブナ、イヌブナからも卵は見つかる。採集記録のおおまかな標高は、表2のように400m付近から1,000mを越える場所までである。県南部では山崎町梯の500m付近が低標高地の産地である。ブナは海拔700m以上の冷温帯が主な分布地であるが、日本海側では300m付近まで分布域を下げ、香住町三川では230mからみられ、浜坂町久斗山では200m以下でもみられるので、北部地域では400m以下の標高でも生息している可能性は高い。

県下のブナ林は、針葉樹の植林地に代わったり、農地に転用されたりして産地及び個体数は近年著しく減少した。

### (3) 採集記録

山崎町梯				5)
波賀町赤西溪谷	2卵	19-III-1978	白井祐一	1)
// 坂の谷	2♂	2-VII-1977	福原ほか	1)
// 道谷	1♂	8-VII-1967	喜多舒彦	1)
// 引原	1♀	1-IX-1981	稲田和久	14)

- 一宮町縦ノ木林道 2卵 28-III-1982 広畑政巳
- 千種町西河内ミソギ峠 1卵  
19-XI-1982 広畑政巳
- 江浪峠 1卵 19-XI-1982 広畑政巳
- 城崎町来日岳 2♂1♀ 17-VI-1995 梁瀬 守 7)
- 日高町名色林道 1♂ 8-VII-1978 木下賢司 6)

- 日高町稲葉三川山 4♂1♀  
18-VI-1994 梁瀬 守 7)
- 三川山 3♂ 26-VI-1978 高田忠彦 1)
- 神鍋高原 2卵 10-XII-1977 小林健介 1)
- 香住町三川 1幼虫 11-IV-1977 高田・井手 1)
- 出石町東床ノ尾山 1♂ 20-VI-1979 木下賢司 6)
- 温泉町上山 2♂ 1-VII-1985 前平照雄 6)
- 霧ヶ滝 1幼虫 3-V-1976 若林ほか 1)
- 海上 10卵 17-XII-1977 小林健介 1)
- 高山 6卵 23-XI-1977 小林健介 1)
- 美原高原 2卵 3-XI-1978 徳岡正己
- 菅原 1卵 9-XI-1980 徳岡正己
- 菅原 佐々木薫
- 小ヅッコ 8♂ 29-VI-1991 永幡嘉之 20)
- 扇ノ山 1♀ 18~20-VIII-1953 奥谷禎一 16)
- 美方町熱田 3卵 23-XI-1978 若林ほか 1)
- 村岡町小城 1卵 27-III-1983 近藤伸一
- 村岡 4卵 10-XII-1977 小林健介 1)
- 和田山町糸井溪谷 3卵 14-II-1976 高田・井手 1)
- 生野町黒川 58卵 24-III-1985 入江照夫ほか 13)
- 銀山湖周辺 36卵 23-X-1982 勝屋 潤 43)
- 大屋町横行 3卵 16-XII-1979 近藤伸一
- 関宮町須賀ノ山 2♀ 3-VII-1977 高田・白井 1)
- 氷ノ山小豆コロガシ 1♀  
24-VII-1991 永幡嘉之 7)
- 八鹿町妙見山 2卵 14-X-1977 高田・井手 1)
- 青垣町播州峠 1卵 11-III-1995 徳岡正己

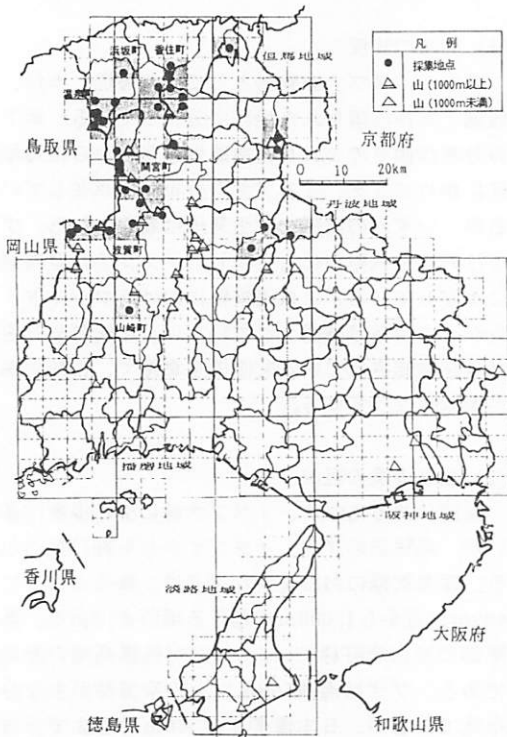


図2 フジミドリシジミの県内分布

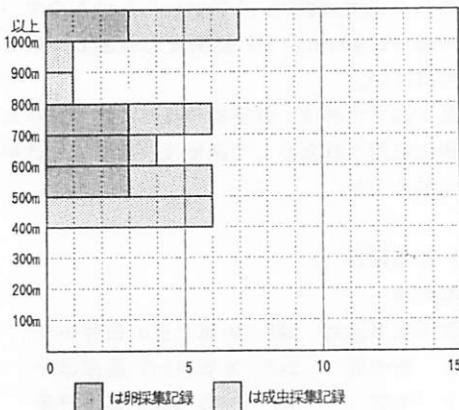


表2 フジミドリシジミの垂直分布

### 3 ウラジロミドリシジミ

#### (1) 分布の状況

ナラガシワ、カシワを食樹として、北海道、本州、四国、九州に分布している。県下の分布は図3のとおり西播磨地域南部と大阪府に接した川西市、猪名川町に分布が集中し、但馬地域には広く点在する。浜坂町の海岸部が北限の生息地で、南部には広い分布の空白地帯があるが、淡路北部にも卵の記録がある。

#### (2) 生息環境の現況

ナラガシワの生える二次林を生息地とするが、

例外的に浜坂町の海岸部ではカシワ林に生息している。生息地の標高は200m以下が中心となり、600mが標高の上限のようである。

(3) 採集記録

川西市笹部	1♀	22-VI-1952	若林ほか	1)
〃 一の鳥居	2♀	14-VI-1974	松浦 徹	22)
〃 西畦野	3♀	28-VI-1981	有田 斉	22)
〃 東多田	1♂	7-VI-1987	川元 裕	22)
〃 移瀬	1幼虫	5-V-1985	有田 斉	22)
〃 西多田		10-VII-1966	小坂利明	25)
〃 平野				29)
〃 花屋敷満願寺の川西飛地				29)
〃 鼓ヶ滝・出合・多田				2)
猪名川町仁部	5卵	9-I-1983	近藤伸一	
〃 阿古谷	2♂2♀	2-VII-1960	若林ほか	1)
〃 内馬場		21-VI-1981		25)
〃 三草山				2)
加美町的場	12卵	10-X-1978	福田洋一	1)
八千代町赤坂	8卵	10-X-1978	喜多舒彦	1)
姫路市元町			相坂耕作	11)
〃 林田町六九谷			尾崎 勇	5)
龍野市平木	5卵	18-XII-1977	福原ほか	1)
新宮町千本	数卵	15-I-1984	近藤伸一	
〃 牧	数卵	15-I-1984	近藤伸一	
〃 二柏野	5卵	6-VI-1985	広畑政巳	15)
〃 新宮	10♂6♀	15-VI-1963	岩村 巖	
山崎町須賀沢	12卵	22-II-1984	広畑政巳	
〃 蟹ヶ沢	1幼虫	14-V-1978	井手敏晴	1)
〃 青木	6卵	19-I-1980	岩村 巖	10)
安富町植木野	1卵	6-III-1977	梶谷 徹	1)
一宮町井ノ内	20卵	3-IV-1977	若林・高田	1)
〃 福中			尾崎 勇	9)
波賀町音水	4♀羽化	25-IV-1968	尾崎 勇	
相生市小河	1♀	21-VI-1966	米村和繁	
上郡町小野豆	1卵	22-II-1984	佐々木薫	
〃 白旗山	1♀	15-VI-1967	唐土洋一	
〃 広根	1♂	19-VI-1966	唐土洋一	
〃 野桑	1♂	19-VI-1977	井手敏晴	1)
〃 尾長谷	1♂2♀	8-VI-1997		30)
佐用町上石井	1♂	15-VI-1975	広畑政巳	

佐用町下石井	3♂1♀	16-VI-1974	広畑政巳
〃 青木	2卵	8-III-1981	広畑政巳
〃 若洲	4卵	27-XI-1983	広畑政巳
〃 海内	1♂	16-VI-1974	尾崎 勇
〃 平福	3♂1♀	22-VI-1961	尾崎 勇
〃 平谷	1♂2♀	21-VI-1961	尾崎 勇

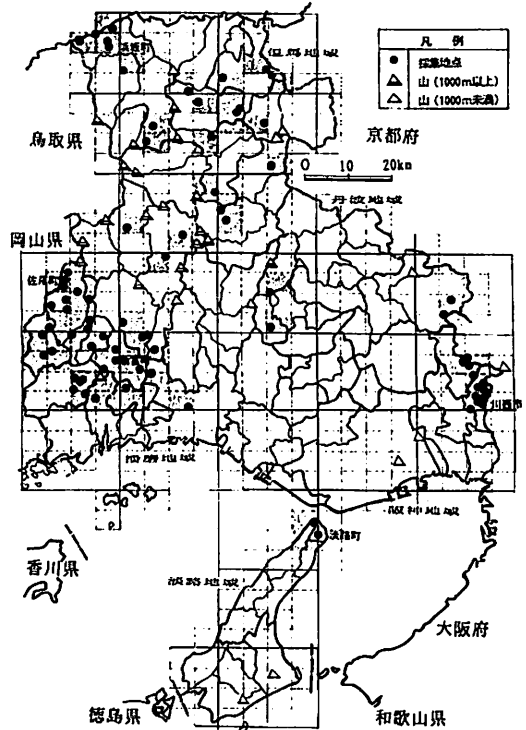


図3 ウラジロミドリシジミの県内分布

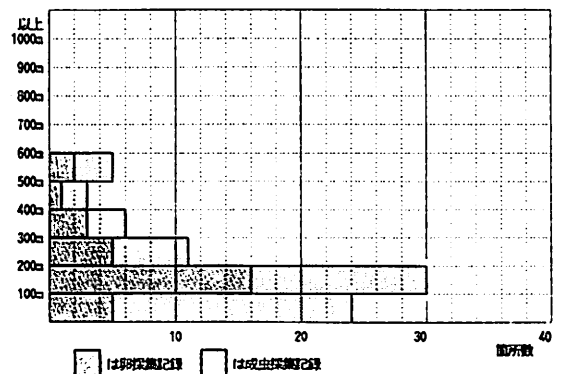


表3 ウラジロミドリシジミの垂直分布

佐用町佐用坂	2♂1♀	18-VI-1977	高田・井手	1)
上月町下秋里	1♂	15-VI-1975	広畑政巳	
"  上秋里	1♂	16-VI-1974	尾崎  勇	
"  久崎	21♂6♀	16-VI-1963	岩村  巖	
"  円光寺	4♂1♀	12-VI-1997		30)
"  中山	1♀	14-VI-1997	大東康人	
"  尾崎	1♀	29-VI-1997	大東康人	
南光町乙原	4卵	27-X-1976	靴谷  徹	1)
"  東徳久城山田倉谷			春井博文	
"  上三河	1♂	12-VI-1982	高島  昭	
"  (旧三河村)	1♀	14-VI-1959	中谷貞寿	45)
三日月町弦谷	16♂3♀	15-VI-1963	岩村  巖	
"  本郷	6卵	26-XI-1978	高田忠彦	1)
豊岡市福成寺	2♀	3-VII-1978	木下賢司	6)
"  奥野	1♂	9-VI-1983	前平照雄	6)
"  法花寺	2卵	16-X-1978	高田忠彦	1)
日高町鶴岡	1♀	19-VI-1979	木下賢司	6)
"  栃本	1♀	19-VI-1979	木下賢司	6)
"  上ノ郷	5♂1♀	9-VI-1982	前平照雄	6)
"  神鍋山	1♂1♀	22-VI-1997		48)
出石町榎見	6卵	16-X-1977	高田忠彦	1)
村岡町大笹	1♂	7-VII-1984	前平照雄	6)
"  兔和野	10卵	XI-1978	若林ほか	1)
温泉町歌長	20卵	17-IX-1978	高田ほか	1)
浜坂町田君	6卵	19-III-1977	高田忠彦	1)
"  三谷	2卵(ナラガシワ)			
		15-I-1992	黒井和之	27)
"  城山	17卵	15-I-1992	永幡・黒井	27)
"  田井	1♂(カシワ)	1-VII-1993	永幡嘉之	28)
"  居組	1♂(カシワ)	29-VI-1992	川元  裕	28)
和田山町野村	18卵	3-XI-1977	高田忠彦	1)
朝来町土肥	10卵	29-XI-1977	高田忠彦	1)
"  佐中	1卵	23-XI-1982	広畑政巳	
八鹿町小佐	6卵	14-X-1977	高田・井手	1)
養父町建屋	1幼虫	5-V-1977	高田忠彦	1)
篠山町福住	1♂1♀	23-VI-1963	喜多舒彦	1)
"  原	1♂1♀	29-VI-1964	喜多舒彦	1)
淡路町谷山	13卵	8-X-1978	福原・靴谷	1)
北淡町江崎	10卵	31-X-1978	高田・井手	1)

#### 4 オオミドリシジミ

##### (1) 分布の状況

コナラ、ミズナラ、クヌギなどのブナ科植物を食樹として、北海道、本州、四国、九州の山地から平地にかけて広く分布する。県下の分布は図4のとおり全域に点在している。

##### (2) 生息環境の現況

標高300mまでの平地のコナラ林が主な生息地であるが、成虫は1,000m以上の場所でも採集されている。県下にクヌギ林が少なく、卵はほとんどがコナラから見つかっているが、アベマキとウラジロガシからも卵が採集されている。

##### (3) 採集記録

川西市黒川	1ex. 目撃	30-VI-1997	木下修一	35)
"  笹部	1♂1♀	15-VI-1985	樫原俊嗣	22)
"  鼓ヶ滝・多田				2)
"  東谷				46)
三田市大磯	1♂1♀	16-VI-1963	若林守男	1)
猪名川町三草山	1♀	22-VI-1986	緒方正雄	22)
"  上原	1♂	15-VI-1988	松井賢慈	22)
"  槻並		24-VI-1973	小坂利明	25)
"  銀山		29-VI-1975	小坂利明	25)
"  内馬場		27-VI-1976	小坂利明	25)
"  清水		18-VI-1978	小坂利明	25)
"  仁頂寺		15-VI-1980	森地重博	25)
"  上阿古谷		21-VI-1981	勝屋  潤	25)
"  柏原(大野山)		4-VII-1982	小坂利明	25)
"  栃原(大谷)		30-VI-1984	小坂利明	25)
"  木津北	2♂	14-VI-1992		32)
"  紫合(ムウギ)	1ex. 羽化			
		29-V-1993	近藤高明	33)
下阿古谷・木間生				2)
宝塚市武田尾	1♂1♀	24-VI-1951	田中  蕃	1)
"  榎峠		1-VII-1979		40)
"  島ヶ脇		20-VI-1980		40)
"  西谷西部		1-VII-1978		40)
"  大船山麓		13-VI-1978		40)
"  波豆～三田市木器		26-VI-1977		40)

- 芦屋市奥山石宝殿付近 2♂1♀  
 10-VII-1983 西 隆広 3)  
 // 城山 西 隆広 3)  
 神戸市六甲山 1♀ 28-VI-1959 尾崎 勇  
 // 六甲山油壺 1♂ 13-VI-1960 49)  
 // 摩耶山 1♂ 6-VII-1951 49)  
 東灘区住吉 2♂ 19-VI-1957 49)  
 中央区市ヶ原 1♀ 21-VI-1964 三木進一 4)  
 // 布引 1♀ 14-VI-1953 49)  
 // 諏訪山 1♂ 28-VI-1978 近藤伸一  
 北区山田町山の街 2♂ 12-VI-1959 尾崎 勇  
 // 丹生山 3♂5♀ 18-VI-1961 尾崎 勇  
 // 帝釈山 1♀ 9-VII-1983 住田正雄  
 // 再度山・有馬 26)  
 西区玉津町 1♀ 21-VI-1959 尾崎 勇  
 // 押部谷 1♀ 1-VII-1962 尾崎 勇  
 // 大山寺 2♀ 16-VI-1962 尾崎 勇  
 // 神出町 1♀ 13-VI-1980 高島 昭  
 // 神出町山西 2♂ -VI-1993 大東康人  
 // 神出町吉生 1♂ -VI-1993 大東康人  
 明石市東山町 2♀ 7-VII-1962 大東康人  
 三木市志染町戸田 1♂ 22-VI-1986 永畑嘉之 24)  
 // 細川町増田 VI-1976 小倉 滋 41)  
 // 大谷 VI-1976 小倉 滋 41)  
 // 鍛冶(細川町垂穂) VI-1976 小倉 滋 41)  
 // 蜜屋 VI-1976 小倉 滋 41)  
 // 本町 6-VI-1976 高橋久夫 41)  
 // 大村 1♂ 7-VI-1987 永畑嘉之 24)  
 // 福井三木山 1卵 15-I-1986 近藤伸一  
 // 御坂 1♀ 17-VI-1990 芝 直幸 24)  
 // 殿畑 2♀ 19-VI-1989 永畑嘉之 24)  
 // 高畑 1♀孵化 11-VI-1957 若林守男 1)  
 加古川市志方町奥新田 1♂ 4-VI-1994 大東康人  
 小野市檉山町 卵幼虫多数(アベマキ)  
 16-IV-1978 近藤伸一  
 // 下来住 46)  
 西脇市武島 平田善範 44)  
 // 塚口 数匹 -VII-1974 徳岡正己  
 // 比延(岡野山) 1♀ 14-VI-1975 徳岡正己  
 // 板波 11卵 23-XI-1977 徳岡正己  
 // 平野 36卵 12-III-1978 徳岡正己

- 社町池之内 1卵 11-II-1985 近藤伸一  
 中町中村 3♂3♀ 14-VI-1961 尾崎 勇  
 黒田庄町喜多 4-VI-1959 44)  
 // 岡 採卵1ex. 24-IV-1994 徳岡正己  
 // 門柳 20卵 23-XI-1977 徳岡正己  
 加美町奥荒田 5-VII-1958 44)

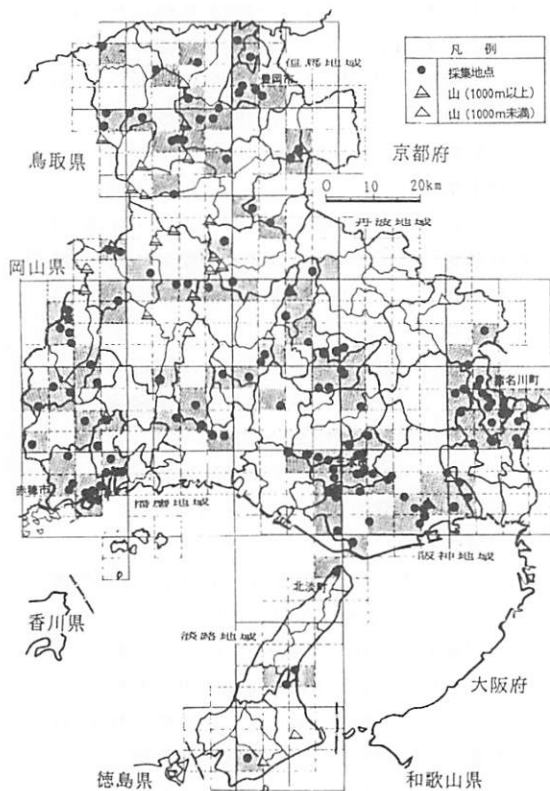


図4 オオミドリシジミの県内分布

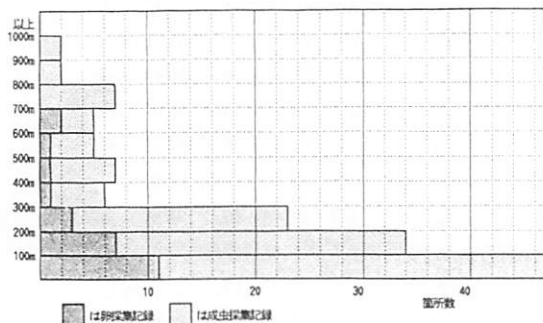


表4 オオミドリシジミの垂直分布

加美町烏羽 採卵5exs. 29-IV-1983 徳岡正己	佐用町平福	尾崎 勇	5)
加西市玉野 採卵1ex. 1-V-1993 徳岡正己	" 佐用坂	1♂ 13-VI-1977 井手敏晴	1)
姫路市林田町伊勢 1♀ 12-VI-1976 靴谷 徹	" 大船	1♀ 17-VI-1976 井手敏晴	1)
" 広峰 1ex. 10-VI-1975 黒田 収	上月町久崎	1♂ 30-VI-1962 岩村 巖	
" 砥堀 2卵 24-III-1976 井手敏晴	" 下秋里	1♀ 25-VI-1979 広畑政巳	
神崎町千ヶ峰 1♂ 12-VII-1964 大東康人	" 西新宿	1♂ 15-VI-1995 高島 昭	
市川町下加瀬 1♂2♀ 27-VI-1993 広畑政巳	南光町徳久	1♀ 24-VI-1973 尾崎 勇	
" 上牛尾 3♂2♀ 27-VI-1993 広畑政巳	三日月町弦谷	13♂1♀ 15-VI-1963 岩村 巖	
" 下牛尾 1♂1♀ 27-VI-1993 広畑政巳	豊岡市妙楽寺	4♂ 17-VI-1974 木下賢司	6)
福崎町田口 2♀ 8-VII-1975 広畑政巳	" 高屋(金山)	12-VI-1980 木下賢司	6)
大河内町砥峰 1♀ 24-VII-1975 井手敏晴	" 福成寺	1♀ 3-VII-1987 木下賢司	6)
夢前町山富 佐々木薫	" 宮井	1♀ 17-VI-1979 木下賢司	6)
" 小坪 2卵 26-II-1977 高田・井手	城崎町来日岳	5♂ 24-VI-1979 木下賢司	6)
安富町塩野 1♀ VI-1950 松井俊公	竹野町須谷	1♀ 16-VI-1964 小崎茂樹	6)
一宮町福知 1♀ 25-VII-1972 井手敏晴	日高町大岡	1♂ 28-VI-1963 木下賢司	6)
" 福中 尾崎 勇	" 栃本	1♂1♀ 16-VI-1985 木下賢司	6)
波賀町赤西 2幼虫 12-V-1985 広畑政巳	" 名色林道(蘇武)	2♂	
" 水谷 1幼虫 14-V-1978 井手敏晴		24-VI-1979 木下賢司	6)
千種町三室山山麓 1卵 29-X-1977 高田・井手	" 三川山	1♂ 28-VI-1987 村松秀行	31)
" 鷹巣 1幼虫 19-V-1985 近藤伸一	香住町大槻	4卵 20-III-1977 高田忠彦	1)
相生市矢野町三澗山 2♀ 20-VI-1974 岩村 巖	出石町桐野(床ノ尾山)	1♀	
" 陸光明山 1♀ 26-VI-1967 米村和繁		5-VII-1978 高田忠彦	1)
" 大谷町天下台 2♂2♀ 6-VI-1963 滝井邦興	" 奥山	2卵 16-X-1977 高田忠彦	1)
" 佐方 5幼虫 6-V-1978 広畑政巳	村岡町糺山	1♂ 25-VI-1983 前平照雄	6)
" 川原町 1♂ 2-VI-1970 米村和繁	" 金山峠	6♂1♀ 4-VII-1992	32)
" 緑ヶ丘 1♀ 18-VI-1967 中浜春樹	" 市原	1♀ 25-VI-1963 小崎茂樹	6)
" 高原 4卵 6-II-1977 高田・井手	" 村岡	3卵 29-XI-1977 高田忠彦	1)
赤穂市春日 1幼虫 2-V-1983 近藤伸一	" 祖岡	1♀ 25-VI-1992 永畑嘉之	7)
" 丸山 1♂ 8-VI-1963 西垣憲治	美方町	1卵(ウラジロガシ)	
" 尾崎 5♂1♀ 9-VI-1963 岩村 巖		13-X-1982 勝屋 潤	42)
" 官原 1♂1♀ 16-VI-1973 松村邦正	温泉町上山	1♂1♀ 26-VI-1983 黒井和之	6)
" 坂越 2♀ 13-VI-1973 岩井信彦	" 美原	1♀ 2-VII-1983 黒井和之	6)
" 北野中 2♂ 12-VI-1964 岩村 巖	" 扇ノ山(海上林道)	1♀	
" 大津 2♂ 13-VI-1965 岩村 巖		3-VII-1992 永畑嘉之	7)
" 折方 1♀ 24-VI-1965 岩村 巖	浜坂町本谷	1♂ 12-VI-1994 永畑嘉之	34)
上郡町行頭 2卵 19-II-1984 近藤伸一	" 城山	1♀ 9-VII-1993 永畑嘉之	7)
" 野桑 4♀ 19-VI-1977 高田・井手	和田山町三波	1幼虫 20-V-1984 広畑政巳	
佐用町上石井 1♂1♀ 17-VI-1962 岩村 巖	" 藤和	1幼虫 20-V-1984 近藤伸一	
" 下石井 1♂ 16-VI-1974 広畑政巳	" 立雲峽	1♂ 28-VI-1984 木下賢司	6)
" 青木 2♂1♀ 22-VI-1963 岩村 巖	生野町栃原谷	11卵 27-XI-1977 徳岡正己	
" 中山 2幼虫 29-IV-1994 大東康人	朝来町神子畑 採卵2exs. 20-V-1984 徳岡正己		



- 八鹿町小佐 1卵 14-X-1977 高田・井手 1)
- 関宮町杉ヶ沢 2♂ 27-VI-1977 高田・井手 1)
- 篠山町福住 1♂ 23-VI-1963 喜多舒彦 1)
- 洲本市安乎町 1♂ 10-VI-1951 堀田 久 8)
- 津名町塩田 1♂ 10-VI-1952 堀田 久 8)
- 北淡町江崎 3卵 31-X-1978 高田・井手 1)
- 南淡町大日 1♀ 18-VI-1961 武田義明 8)

- 千種町天児屋 1卵(ミズナラ) 25-XI-1984 広畑政巳
- 佐用町日名倉山 1♂ 4-VII-1971 喜多舒彦 1)
- 日高町稲葉三川山 1♂ 17-VII-1993 大東康人 7)
- 〃 三川山 4♂ 16-VII-1984 福井丈嗣 6)
- 〃 金屋 8卵 14-III-1976 若林・高田 1)

5 ジョウザンミドリシジミ

(1) 分布の状況

ミズナラ、コナラを食樹として、北海道、本州に分布し、本州中部の太平洋側及び南西部では山地性となり、産地は限られる。県下の分布は図5のとおり西播磨地域北部から但馬地区にかけて点状に分布している。但馬西部の高標高地域では個体数は比較的多いが、その他の地域では生息地が局限され、個体数も少ない。浜坂町本谷が現在確認されている北限の生息地で、佐用町日名倉山が南限である。

(2) 生息環境の現況

標高400mから800mのミズナラ林が主な生息地であるが、成虫は1,000m以上の場所でも採集されている。浜坂町本谷の350m付近で採集された成虫の記録が現在確認されている低標高地の産地であるが、この採集場所は尾根部であり、発生場所はさらに低標高である可能性が高い。

卵はほとんどがミズナラから見つかっており、コナラから採集された記録は明らかでない。但馬地域ではミズナラとコナラが混在しており、よく調査すればコナラからも卵は見つかるものと思われる。ウラジロガシから卵が採集された記録がある。

(3) 採集記録

- 波賀町音水 1♂1♀ 9-VII-1967 喜多舒彦 1)
- 〃 道谷 3卵 15-IV-1978 高田・白井 1)
- 〃 引原 3♂ 22-VI-1989 高島 昭
- 一宮町福知 3卵 13-III-1977 若林・高田 1)
- 〃 福中 1♂羽化 23-V-1980 尾崎 勇 9)

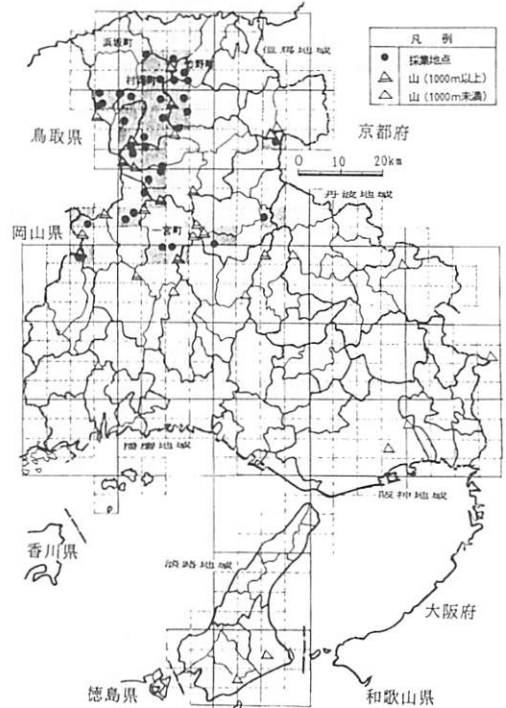


図5 ジョウザンミドリシジミの県内分布

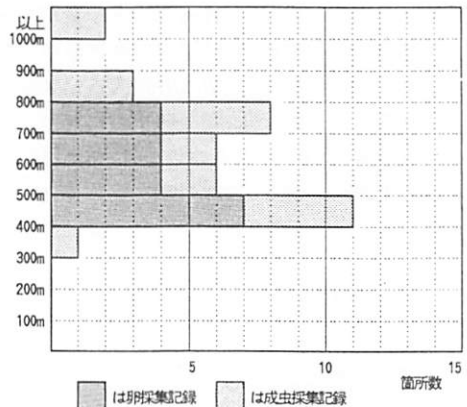


表5 ジョウザンミドリシジミの垂直分布

日高町名色林道(蘇武岳) 5♂	8-VII-1979	木下賢司	6)
竹野町三原	2卵 18-XII-1977	高田忠彦	1)
〃 水山			2)
香住町三川	5卵 11-IV-1977	高田・井手	1)
温泉町海上林道 4卵(ミズナラ)	6-IX-1981	近藤伸一	
〃 上山	1♂ 8-VII-1984	黒井和之	6)
〃 美原高原	2卵 3-XI-1978	徳岡正己	
〃 小ゾッコ	2♂ 29-VI-1991	永畑嘉之	20)
村岡町小城	2卵(ミズナラ)		
	27-III-1983	近藤伸一	
〃 耀山	1♂ 30-VI-1984	木下賢司	6)
〃 大笹	5♂ 9-VII-1984	木下賢司	6)
〃 祖岡	1♂ 19-VI-1983	黒井和之	6)
〃 村岡	2卵 29-XI-1978	高田忠彦	1)
美方町善滝	2卵 29-XI-1977	高田忠彦	1)
〃 熱田	5卵 10-IV-1977	高田・井手	1)
〃	19卵(ミズナラ、ウラジロガシ)		
	30-X-1983	勝屋 潤	42)
浜坂町本谷	3♂3♀ 25-VI-1993	永畑嘉之	36)
生野町栃原	2卵(ミズナラ)		
	23-XI-1982	広畑政巳	
〃 黒川	2卵 24-III-1985	入江照夫	13)
和田山町糸井溪谷	1♂ 29-VI-1975	喜多舒彦	1)
大屋町横行	4卵 2-XII-1984	広畑政巳	
〃 天滝	2♂ 27-VI-1989	高島 昭	
〃 杉ヶ沢高原	1♂1♀ 2-VII-1994	大東康人	
関宮町氷ノ山	1♀ 4-VII-1972	木下賢司	6)
〃 別宮	4卵 20-XI-1977	高田忠彦	1)
〃 杉ヶ沢	1♂ 27-VI-1977	高田・井手	1)
〃 福定	2♂ 14-VII-1991	永畑嘉之	7)
〃 大久保	16卵 5-XI-1978	徳岡正己	
〃 鉢高原	1♂ 12-VII-1992	永畑嘉之	7)
八鹿町妙見	2卵 14-X-1977	高田・井手	1)

6 エゾミドリシジミ

(1) 分布の状況

ミズナラ、コナラ、クヌギ、アベマキを食樹として、北海道、本州に分布し、ジョウザンミドリ

シジミと同様に本州南西部では山地性となり、産地は限られる。県下の分布は図6のとおり但馬西部の氷ノ山・鉢伏山・扇ノ山及び妙見山・蘇武岳・三川山山系と西部の床尾山及び播州高原に生息している。香住町三川が北限の生息地で、生野町栃原が南限である。

近年県南西部に近接した大阪府能勢町で生息が確認されており<sup>8,21)</sup>、同様の環境をもつ篠山町、猪名川町での生息の可能性が高い。

(2) 生息環境の現況

標高300mから900mのミズナラ林が主な生息地であるが、成虫は100mから1,000m以上までみられ、標高に対する適応力は意外にありそうである。卵はほとんどがミズナラから見つかったているが、大阪府ではコナラを食樹としているようであり、県内でもコナラを食樹としている可能性は高い。ウラジロガシから卵が採集された記録がある。

(3) 採集記録

一宮町草木	1卵	徳岡正己
波賀町赤西溪谷	3卵 3-XI-1977	白井祐一 1)
〃 戸倉	4♂ 25-VI-1991	高島 昭
日高町金屋	3齢幼虫 5-V-1976	高田・井手 1)
〃 名色林道	2♂2♀ 3-VII-1978	木下賢司 6)
〃 三川山(稲葉林道)	2♂	16-VII-1984 木下賢司 6)
〃 山宮(大岡山)	2♂	15-VI-1983 前平照雄 6)
〃 栃本		2)
竹野町水山		2)
香住町三川	1卵 11-IV-1977	高田・井手 1)
出石町奥山	2♂ 28-VI-1984	木下賢司 6)
〃 東床ノ尾山	1♀ 26-VI-1978	木下賢司 6)
〃 桐野	2♂ 18-VI-1983	高島 昭
温泉町上山高原	1卵 6-IX-1981	木村三郎
〃 上山	4♂3♀ 26-VI-1983	黒井和之 6)
〃 菅原	1♂ 10-VII-1983	黒井和之 6)
〃 海上	10卵 30-X-1977	高田・井手 1)
〃 霧ヶ滝	1卵 14-IV-1991	永畑嘉之 19)
〃 小ゾッコ	1♂1♀ 29-VI-1991	永畑嘉之 20)

- 美方町熱田 5卵 5-IV-1976 高田・井手 1)
- 〃 秋岡小代溪谷 3卵(ウラジロガシ)  
7-X-1992 吉富章雄 38)
- 村岡町村岡 6卵 29-XI-1977 高田忠彦 1)
- 〃 小城 3卵 27-III-1983 近藤伸一
- 〃 耀山 1♂2♀ 14-VII-1978 木下賢司 6)

- 村岡町大笹 1♂ 30-VI-1984 福井文嗣 6)
- 〃 村岡坂中 1♂ 9-VII-1993 永畑嘉之 7)
- 和天山町糸井溪谷 5♂ 1-VII-1975 高田・井手 1)
- 〃 竹ノ内 2♂ 21-VI-1977 木下賢司 6)
- 生野町栃原 3♂ 13-VII-1980 近藤伸一
- 〃 段ヶ峰 1♂ 18-VII-1967 尾崎 勇
- 関宮町須賀ノ山 12♂ 3-VII-1977 高田忠彦 1)
- 〃 氷ノ山東尾根 1♀ 23-VII-1991 永畑嘉之 7)
- 〃 福定 1♂ 8-VII-1992 永畑嘉之 7)
- 〃 大久保 7卵 5-XI-1978 徳岡正己
- 〃 鉢高原 1♂ 7-VII-1993 永畑嘉之 7)
- 〃 鉢伏山 1♀ 23-VII-1964 大東康人 7)
- 大屋町横行 5卵(ミズナラ) 2-XI-1984 広畑政巳
- 〃 杉ヶ沢 1♂ 20-VI-1965 木下賢司 6)



図6 エゾミドリシジミの県内分布

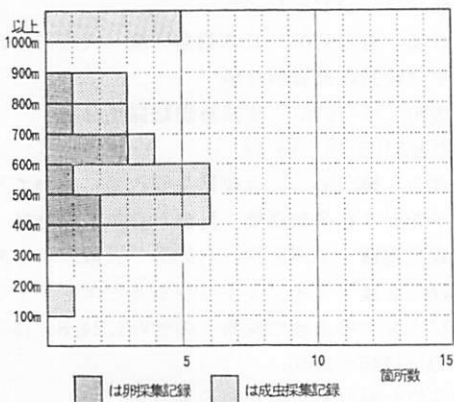


図6 エゾミドリシジミの垂直分布

<参考文献>

- 1) 高田忠彦・井手敏晴(1978) 兵庫県産蝶類調査報告 MDKニュース(28)79:27~35
- 2) 蝶研出版編集部(1989) スーパー採卵術 蝶研出版(茨木市)
- 3) 西 隆広(1984) 芦屋市の蝶 てんとうむし(9):28-38
- 4) 三木 進(1979) 六甲山系(西部)の蝶 きべりはむし 7(1):2~7
- 5) 尾崎 勇(1984) 兵庫県産の蝶(2) 揖保川水系の蝶相 ひろおび(7):16~22
- 6) 木下賢司・前平照雄・福井文嗣(1986) 但馬地域の蝶類目録 IRATSUME(10):55~95
- 7) 木下賢司ほか(1996) 但馬地域の産蝶目録II IRATSUME(20):66~86
- 8) 登日邦明(1974) 淡路島の蝶(2) 佳香蝶26(99):25~32
- 9) 尾崎 勇(1982) 一宮町で採集したゼフィルス数種の記録 ひろおび(6):38
- 10) 岩村 巖(1980) 西播の蝶分布資料(7) 山崎の蝶類 ひろおび(5):2~9
- 11) 相坂耕作(1980) 姫路市の昆虫 てんとうむし(6):10~20
- 12) 広畑政巳(1994) 市川町で採集したゼフィルス数種の記録 姫昆サロンニュース(100):29
- 13) 入江照夫(1989) 早春に生野町で採集した蝶

- ひろおび(8):27
- 14) 相坂耕作(1981) 夜間灯火に飛来した蝶  
てんとうむし(7):19
- 15) 広畑政巳(1989) 兵庫県の蝶雑記(2)  
ひろおび(8):14
- 16) 山本広一(1971) 兵庫県の蝶相 月刊むし  
(3):2~10
- 17) 広畑政巳(1987) 兵庫県に於けるミドリシ  
ジミ類3種の雌の斑紋について てんとうむし  
(10):62~65
- 18) 若木陸幸(1982) 夏季採集大会報告  
ひろおび(6):39
- 19) 永畑嘉之(1992) 霧ヶ滝その後 因幡のむし  
(27):36~37
- 20) 永畑嘉之(1992) 夏の訪れ—兵庫の屋根・奥  
但馬にて 因幡のむし (27):50~53
- 21) 蝶類年鑑出版部(1991) 蝶類年鑑1990  
蝶研出版(茨木市)
- 22) 大阪昆虫同好会編(1989) 北摂の蝶 大阪昆  
虫同好会(宝塚市)
- 23) 蝶研出版編集部(1991) 1991年蝶類採集情報  
蝶研サロン(48):156
- 24) 永畑嘉之(1993) 三木市内における蝶の採集  
記録 きべりはむし 20(1):10~22
- 25) 小坂利明(1994) 猪名川流域の蝶 詩画工房  
・大阪
- 26) 加藤昌宏・武衛晴彦(1981) 神戸の蝶 神戸  
市立教育研究所 神戸市
- 27) 但馬むしの会(1992) 1992年採卵情報  
混蟲ずかん(32):7
- 28) 永畑嘉之(1995) 西日本でカシワを食樹とし  
ているウラジロミドリシジミの記録 IRATSUME  
(19):4~10
- 29) 田中 蕃(1980) 森の蝶ゼフィルス 築地書  
店・東京
- 30) 蝶研出版編集部(1997) 1997年蝶類採集情報  
蝶研サロン(123):32
- 31) 京都大学蝶類研究会(1987) 日本産蝶類239  
種類の記録(上) SPINDA(29):2~40
- 32) 蝶研出版編集部(1992) 1992年蝶類採集情報  
蝶研サロン(64):20~24
- 33) 近藤高明(1994) オオミドリシジミの異常型  
蝶研フィールド 9(9):27
- 34) 永橋嘉之(1995) 但馬の蝶3題 IRATSUME  
(19):1~3
- 35) 木下修一(1997) 黒川の蝶 きべりはむし25  
(1):40~44
- 36) 永橋嘉之(1994) 浜坂町九斗山のゼフィルス  
の記録 IRATSUME(18):43
- 37) 蝶研出版編集部(1996) 蝶類採集情報・総集  
編 蝶研出版・茨木市
- 38) 吉富章雄(1994) ウラジロガシより4種のゼ  
フィルスを探卵 西風通信(5):30
- 39) 蝶研出版編集部(1992) 蝶類年鑑1989  
蝶研出版・茨木市
- 40) 宝塚市教育委員会(1992) 宝塚の昆虫類 I
- 41) 小倉 滋・高橋久夫(1978) 三木市内の蝶に  
ついて きべりはむし 6(1/2):8~16
- 42) 勝屋 潤(1984) 兵庫県ゼフィルス採卵紀行  
(1) きべりはむし 12(1):15-19
- 43) 勝屋 潤(1984) 兵庫県ゼフィルス採卵紀行  
(2) きべりはむし 12(2):49-52
- 44) 猪股涼一・岡本 清(1960) 多可西脇地方の  
昆虫 兵庫生物 4(1):24-28
- 45) 岩村 巖・中谷貞寿(1960) 佐用郡北部に蝶  
を採集して 兵庫生物 4(1):36-60
- 46) 山本広一・吉坂道雄(1959) 兵庫県蝶類目録  
(2) 兵庫生物 3(5):358-364
- 48) 蝶研出版編集部(1997) 蝶類採集情報  
蝶研サロン(124):14-22
- 49) 日浦 勇(1970) 日本列島の蝶 大阪市立自  
然史博物館収蔵資料目録
- 50) 浅田 卓(1978) 淡路島蝶類採集目録  
PARNASSIUS(19):16-18
- 51) 井上 健(1972) 兵庫県生野牧場において8  
月下旬ゼフを多数採集 昆虫と自然 7(4):36
- 52) 森地重博・宇津木信一(1995) 大阪府から未  
記録の2種 アイノミドリシジミとエゾミドリ  
シジミを北摂山地で採集 のせVol. 24, No. 15  
(262):1745~1746.
- (HIROHATA MASAMI 姫路市白鳥台3-11-8)  
(KONDO SHINICHI 神戸市西区岩岡町岩岡619-57)