

**兵庫県産蝶類分布資料 (12)**  
**—タテハチョウ科 3種の記録—**  
**(ホシミスジ・ミスジチョウ・スミナガシ)**  
**広畑政巳・近藤伸一**

## はじめに

タテハチョウ科3種の兵庫県内における分布状況について報告する。記載の方法は、県内の記録を各産地1例ずつをあげて、気付いたことを付記した。採集記録のうち場所が特定出来ない箇所については、分布図、垂直分布表から省いた。

本稿を草するにあたり、次の方々から採集記録を提供いただき、産地の状況等をご教示いただいた。ここに記してお礼申し上げる。

浅田 卓 石井為久 稲田和久 入江照夫  
 岩村 巖 故尾崎 勇 木下賢司 木村三郎  
 黒田 収 桑田正明 佐々木 薫 大東康人  
 高島 昭 徳岡正己 永橋嘉之 苦木隆幸  
 森口 紀 森下泰治 唐土洋一 八木 弘  
 山下剛史 米村和繁

## 1 ホシミスジ

## (1) 分布の状況

シモツケ属 (*Spiraea*) を食樹とし、本州、四国、九州に分布する。本州中部では標高500m以上の高標高の山地に産地が多いが、近畿から中国地方では山地よりも平地でよくみられる。兵庫県においては、図1のように、南部の瀬戸内海沿いに分布が連続し、特に市街地や集落周辺では個体数が多く、神戸市や赤穂市では海岸付近まで生息している。内陸部から北部但馬にかけては、生息地が限られ、北限は浜坂町の海岸部。西播磨の山間部と但馬の東部には広い分布の空白域があり、淡路島には分布していない。

県内で確認されているホシミスジの食樹は、自生種のイブキシモツケ、栽培種のシモツケ、ユキヤナギ、シジミバナ、コデマリなどである。

県内に自生しているシモツケ属はイブキシモツケ (*S. dasyantha*)、ミツパイワガサ (*S. blmei*)、シモツケ (*S. japonica*) の3種で、イブキシモツケは淡路

島を除く県内の岩山に広く(宝塚市、神戸市北区、姫路市、赤穂市、福崎町七種、生野町、氷ノ山東尾根、福崎町七種山など)分布し、ミツパイワガサは但馬の海岸部(浜坂町城山、諸寄、香住町余部、竹野町宇日など)に分布している。シモツケは氷ノ山、三室山、小金ヶ岳などにごく稀に分布している。

## (2) 生息環境の現況

開けた明るい環境を好み、山地ではイブキシモツケの自生する林の林道沿いなどの林縁部でみられ、集落周辺ではユキヤナギやコデマリが植栽された公園や住宅地で発生している。県南部では近年特に市街地でユキヤナギなどの栽培種を食樹として分布域を拡大している。採集時期と採集場所を市町別に整理したのが表1-2で、1970年代から市街地の採集記録が急増していることがわかる。

表1-1の垂直分布表で標高100m以下に生息地が集中しているのもこのためである。山地の分布域はいずれもイブキシモツケが分布する地域で1,000mを越える場所でも採集されている。浜坂町付近の海岸部にはミツパイワガサが自生しており、但馬の海岸部に分布するホシミスジはこれを食樹としている可能性が強い。

## (3) 採集記録

川西市黒川 1♂1♀ 8-VI-1997 近藤伸一  
 // 鼓ヶ滝 4卵1幼虫  
 // 3-IX-1972 中西元男 14)  
 // 東多田 数卵 3-IX-1972 中西元男 8)  
 伊丹市緑ヶ丘 17exs. 11-VI-1995 78)  
 三田市けやき台中央公園 2exs. 25-VI-1995 27)  
 // フラワータウン 5exs. 17-VI-1995 78)  
 猪名川町上阿古谷 1ex. 10-VI-1979 32)  
 // 民田 2exs. 22-VI-1995 78)  
 // 仁頂寺 2♂ 15-VI-1980 森地重博 81)  
 宝塚市清荒神 1♀ 2-VIII-1970 加藤信一郎 13)

宝塚市宝塚遊園地	17)	26-V-1971 杠 隆史	15)
〃 ゆずりは台 1幼虫	13-V-1995	22)	灘区 上野通 目撃多数 1962 桑田正明
〃 丸山 1幼虫	13-IV-1991 緒方正雄	23)	中央区諏訪山 1♀ 9-VI-1984 近藤伸一
〃 仁川高丸 1♂	24-IX-1989 杠 隆史	33)	〃 三宮 1ex. 17-VI-1995
〃 仁川高台 1♂	22-X-1989 杠 隆史	33)	須磨区友ヶ丘多数目撃 14-VI-1997
〃 仁川旭ガ丘 1♂	3-XI-1989 杠 隆史	33)	須磨区多井畑
〃 美座	9-VI-1984	79)	6)
〃 宝梅公園	26-X-1990	79)	
西宮市越木岩 1ex.	16-V-1954	16)	
〃 満地谷水源地 1ex.	20-V-1954	16)	
〃 苦楽園 3exs.	22-V-1954	16)	
〃 甲陽園 芝川農園 1♀	9-VII-1949 法西 浩	17)	
〃 夙川 4exs.	26-V-1954	16)	
〃 津門西口町 1♀	13-VI-1951 田中 蕃	18)	
〃 甲山森林公園 65幼虫	秋-冬 1990 緒方正雄	23)	
〃 仁川町仁川 3exs.	2-VI-1995	22)	
〃 上ヶ原 1♂1♀	3-XI-1991 法西 浩	29)	
〃 上甲東園 4幼虫	21-II-1991	26)	
〃 平松町 1♀	7-VI-1996	28)	
〃 本町	7-VI-1996 杠 隆史	35)	
〃 岡田山 3exs.	18-VI-1967 勝屋 潤	57)	
〃 高木東町	桑田正明		
神戸市			
東灘区住吉山手9丁目 1♀	23-VII-1996 近藤伸一		
〃 御影町 1♂	10-VI-1951 吉坂道雄	1)	
灘区 伯母野山付近 1♂			

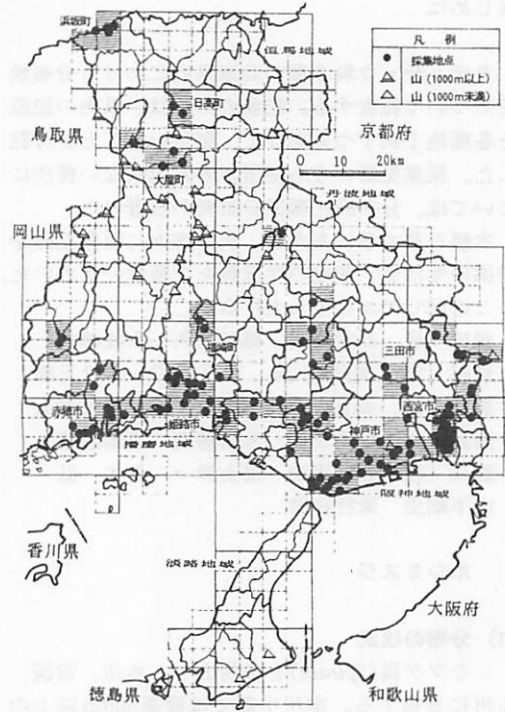


図1 ホシミスジの県内分布

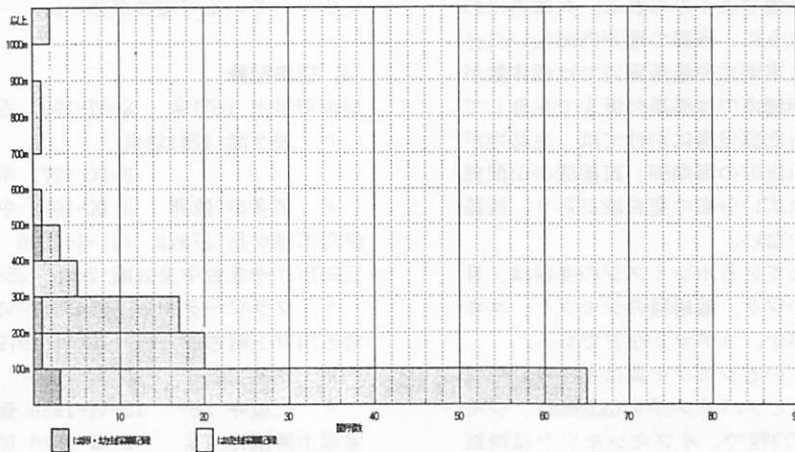


表1-1 ホシミスジの垂直分布

表1-2 県内におけるホシミスジ採集記録の年代別・市町別整理表

	1960年以前	1961～1970	1971～1980	1981～1990	1991年以降
川西市			駐ヶ滝、東多田 仁頂寺		黒川
伊丹市					緑ヶ丘
三田市					ゆき台中央公園 777-7777
猪名川町			上阿古谷		民田
宝塚市		清見神		仁川高丸 仁川高台 仁川旭ヶ丘 宝塚公園、美座	ゆずりは台 丸山
西宮市	甲陽園、越木岩 満地谷、香楽園 夙川、津門西口町	岡田山		甲山森林公園	仁川町仁川、上 ヶ原、上甲東園 平松町、本町
神戸市	御影町 有馬登山口 菊水山	押部谷 大山寺 灘区上野通	伯母野山 舞子台	陣防山、名谷 北舞子、学ヶ丘 道場町、岩岡町	住吉山手、三宮 友ヶ丘、塩屋 堅那、星和台 森林植物園 伊川谷町
明石市			大蔵谷	太寺	
三木市			本町、大宮 志染中	興治、自由が丘	大付、上の丸
加古川市	志方町城山				平荘湖
高砂市				時光寺町	阿弥陀町
小野市				下来住町	
西脇市		真野町			
社町					中国道社パーキ ングエリア、畑
黒田庄町		白山			
加美町	三園岳				
姫路市	広峰山、八代、書写山 新在家、花田町上原田		勝山町 四郷町 豊富町	打越、井ノ口 大野峠、増位山 町田、曾佐校区 才	
福崎町			田口		
播磨川町					馬場
相生市	大谷町	小河、川原町	赤坂		相生駅付近
赤穂市		坂越、野中	春日	神保	大原谷
上月町	久崎、高倉山、笹田				
日高町		阿蘇深谷			
浜坂町				城山	清富、田井
関宮町	氷ノ山東山麓			関宮	
大屋町	加保			加保坂	

須磨区名谷	-1989 森口 紀		姫路市井ノ口 1♂	2-VI-1985 広畑政巳	
垂水区塩屋 1♂2♀	5-VI-1996 近藤伸一		〃 大野峠 1♂	2-VI-1985 広畑政巳	
〃 北舞子 3♂1♀	6-VI-1987 山下剛史		〃 増位山 1♀	30-V-1982 広畑政巳	
〃 舞子台 1♀	1-VII-1978 山下剛史		〃 才 1♂	7-VI-1981 広畑政巳	
〃 学ヶ丘 多数目撃	VI-1985 山下剛史		〃 町田 多数	10-V-1981 森 康行	12)
北区道場町 lex.	18-VI-1982 N. S.	77)	〃 勝山町 1♂	6-VI-1972 糍谷 徹	9)
〃 有馬町登山口 1♀	12-VI-1959 尾崎 勇		〃 豊富町 2♂	15-VI-1971 西川一実	9)
〃 山田町藍那 1♀	25-VI-1995 青木陽一	38)	〃 八代 1♂	8-VI-1958	5)
〃 星和台 1♀	1-VI-1996 青木陽一	38)	〃 書写山 1♀	30-VII-1959 室田和夫	5)
〃 山田町森林植物園 14幼虫			〃 花田町上原田 1♂		
	27-II-1994	25)		15-VIII-1960 沢波 溝	5)
高取山		6)	〃 新在家 lex. 目撃	26-VI-1959中谷貴寿	5)
兵庫区菊水山 1♀	15-VI-1959 尾崎 勇		〃 曾佐校区 1♀	16-VIII-1981 永井快覧	12)
西区押部谷 1♂	14-VI-1962 尾崎 勇		〃 四郷町 1♂1♀	7-VIII-1980 近藤伸一	
〃 大山寺 lex.	24-VI-1965	78)	福岡町七種	森下泰治	
〃 岩岡町 2♂	2-VIII-1984 近藤伸一		〃 田口 2♂	10-VI-1979 近藤伸一	
〃 伊川谷町	-1994 森口 紀		揖保川町馬場 多数目撃		
明石市大蔵谷東山西山 3exs.				23-V-1996 山下剛史	
	VI-1975 大東康人		相生市矢野町小河 2♀	26-VII-1966 花岡 正	3)
〃 人丸		6)	〃 赤坂 lex.	24-VI-1973 佐々木薫	
〃 太寺 2♂	24-V-1985 森本 輝		〃 大谷町 1♂1♀	8-VII-1956 橋本	3)
三木市本町	1-VI-1977 高橋久夫	43)	〃 川原町 1♂1♀	16-VI-1967 米村和繁	
〃 大村 1♂	20-VI-1992 芝 直幸	34)	〃 三濃山		3)
〃 上の丸 1♂	20-VI-1992 芝 直幸	34)	〃 相生駅付近 1♂1♀		
〃 興治 2♂	8-VI-1986 永幡嘉之	34)		1-VIII-1993	21)
〃 大官	-V-1975 小倉 滋	43)	赤穂市春日 2♂1♂	8-VII-1979 広畑政巳	
〃 志染中 1♂1♀	-VI-1978 小倉 滋	43)	〃 大鹿谷 1♀	21-VI-1993	21)
〃 自由が丘 1♂	26-VIII-1984 近藤伸一		〃 坂越 1♀	3-VIII-1962 岩村 巖	
加古川市志方町城山 1♀			〃 野中 1♀	19-VII-1962 西垣憲治	
	17-VI-1934 山本広一	1)	〃 神保 1♂	16-IX-1984 近藤伸一	
〃 平荘湖 2♂	9-VI-1993	21)	上月町久崎 1♂	16-VI-1954 松井俊公	4)
高砂市時光寺町 lex.	22-V-1983 近藤伸一		〃 高倉山		6)
〃 阿弥陀町鹿島神社 3♀			〃 櫛田		6)
	8-VI-1997 山下剛史		日高町阿瀬溪谷	25-VI-1963 木下賢司	74)
小野市下来住町 lex.	7-VI-1981 宇高 敦	76)	〃 蘇武岳		7)
西脇市鹿野町	-VI-1961 小西 池	2)	浜坂町清富 lex.	19-VI-1992 永幡嘉之	37)
〃 高松		6)	〃 城山 4exs.	15-VI-1986	31)
社町中国道社パーキングエリア			〃 観音山		7)
	4exs. 25-VI-1994	24)	〃 田井 3♀	24-VI-1993 永幡嘉之	37)
〃 畑 1♀	21-VI-1995	27)	関宮町氷ノ山(杉ヶ沢)		7)
黒田庄町白山 1♀	10-VI-1961 猪俣涼一	2)	〃 氷ノ山東山麓 1♀		
加美町三国岳 1♂	5-VI-1960 小西 池	2)		28-VII-1951 山本広一	1)
姫路市広峰山 1♂	30-VII-1956 大西陸子	5)	〃 鉢伏山		7)
〃 打越 lex.	VI-1985 広畑政巳		〃 関宮 1♀	8-VIII-1982 広畑政巳	

大屋町加保 1♂ 21-VI-1957 山本広一 1)  
 " 加保坂 多数 13-VII-1984 近藤伸一

## 2 ミスジチョウ

### (1) 分布の状況

カエデ科の植物を食樹とし、北海道、本州、四国、九州に分布する。中部以西では山地に生息するが、兵庫県では集落周辺の人家や公園などの植栽されたカエデからも発生しており、本種の幼虫の採集記録は、冬季に植栽されたカエデから幼虫を採集したものが多く、園芸種や盆栽のカエデから幼虫を採集した例もある。

県下の分布は図2のように、西播磨北部地域と阪神地域に分布が集中し、但馬地域では全域に広く点在している。東播磨の南部に分布の空白域があり、淡路島には分布していない。

### (2) 生息環境の現況

成虫はやや深い山地の落葉広葉樹林の溪流沿いではよく見かける。幼虫は植栽されたカエデにも発生するが、溪流沿いの道路のカエデや落葉広葉樹林(まれに杉林もあるが)に近接している所がほとんどで、開けた農地、集落や松林周辺のカエデにはほとんど発生しない。成虫は樹冠など高い所を飛び、目につきにくいいためか、幼虫が多数確認出来る場所でも成虫を見ることはほとんどない。低地から高標高地にまで記録はあるが、特に標高200m~400mに分布が集中している。

### (3) 採集記録

川西市黒川妙見山 1幼虫 16-VII-1997 75)  
 " 黒川 1幼虫 5-III-1983 高橋邦明 42)  
 " 笹部 28-V-1978 小坂利明 42)  
 " 大和団地 1♂ 21-V-1977 榎原俊嗣 42)  
 " 新滝道 1♀ 28-VI-1970 高橋邦明 42)  
 三田市上本庄 2幼虫 14-II-1982 広畑・近藤 40)  
 " 大磯 2幼虫 14-II-1982 広畑・近藤 40)  
 " 小柿上 5幼虫 14-II-1982 広畑・近藤 40)  
 " 小柿東 2幼虫 14-II-1982 広畑・近藤 40)  
 " 布木 2幼虫 14-II-1982 広畑・近藤 40)  
 " 末吉 8幼虫 14-II-1982 広畑・近藤 40)  
 " 十倉 1幼虫 14-II-1982 広畑・近藤 40)

三田市下里 1幼虫 14-II-1982 広畑・近藤 40)  
 " 波豆川 1幼虫 14-II-1982 広畑・近藤 40)  
 " 下槻瀬 1幼虫 14-II-1982 広畑・近藤 40)  
 " 沢谷 1幼虫 14-II-1982 広畑・近藤 40)  
 " 上青野 2幼虫 14-II-1982 広畑・近藤 40)  
 " 酒井 1幼虫 15-I-1987 高橋・佐々木42)  
 " 見比 1幼虫 15-I-1987 高橋・佐々木42)  
 " 尼寺 9幼虫 15-I-1987 高橋・佐々木42)  
 " 小野 2幼虫 28-III-1987 高橋・津村 42)  
 " 乙原 1幼虫 28-III-1987 高橋・津村 42)  
 " 大原 1幼虫 25-IV-1982 高橋・加藤 42)  
 " 天神 1幼虫 25-IV-1982 高橋・加藤 42)  
 " 藍本 1幼虫 -III-1987 高橋・加藤 42)  
 " 福島 1ex. 目撃 4-VI-1995 56)  
 " 木器 3幼虫 10-IV-1982 近藤伸一 42)  
 猪名川町仁部 2蛹殻 4-I-1989 高橋・佐々木42)  
 " 上阿古谷三草山 10幼虫  
 28-II-1988 高橋・佐々木42)  
 " 木間生 10幼虫 XI-1987 山本 治 42)  
 " 木津 8幼虫 XI-1987 山本 治 42)  
 " 柏原 5幼虫 XI-1987 山本 治 42)  
 " 島 5幼虫 XI-1987 山本 治 42)  
 " 民田 2♂羽化 8-V-1993 長沼三郎 55)  
 宝塚市千刈水源地 2幼虫 23-IX-1984 有田 斉42)  
 " 上佐曾利 1幼虫 14-II-1982  
 広畑・近藤 40)  
 " 波豆 1幼虫 14-II-1982 広畑・近藤 40)  
 " 武田尾 1幼虫 -II-1980 岡嶋秀紀 40)  
 " 宝塚 1♀ 5-VI-1948 吉坂道雄 4)  
 " 切畑 1幼虫 2-II-1994 25)  
 神戸市  
 東灘区本山町岡本 1ex. -1962 青山潤三 40)  
 " 御影町 1♀ 26-VI-1946 吉坂道雄 1)  
 灘区神戸高校付近 -VI-1967 渡辺 顕 10)  
 " 袖谷 1ex. 目撃 10-VI-1978 小林政信 42)  
 中央区布引 1ex. 目撃 7-VI-1978 小林政信 42)  
 " 諏訪山公園 VI-1991 山口福男 30)  
 " 再度山 11)  
 北区淡河町東畑 1幼虫 14-II-1982  
 広畑・近藤 40)  
 " " 中山 1幼虫 14-II-1982  
 広畑・近藤 40)  
 " " 西畑 2幼虫 14-II-1982  
 広畑・近藤 40)

- 北区大沢町神付 3幼虫 14-II-1982 広畑・近藤 40)  
 // 大沢町上大沢 2幼虫 14-II-1982 広畑・近藤 40)  
 // 大沢町中大沢 1幼虫 14-II-1982 広畑・近藤 40)  
 // 大沢町日西原 2幼虫 14-II-1982 広畑・近藤 40)  
 // 八多町屏風 1♀ 4-VI-1993 蜂谷幸雄 38)  
 // 山田町東下 1♀ 目撃 18-VII-1993 杠 隆史 51)  
 // 道場町生野 1幼虫 10-I-1982 広畑政巳 40)  
 // 森林植物園 1♂ 13-VI-1977 山下剛史 三木市志染町大谷 16-VI-1976 三木 進 43)  
 // 加佐 永幡嘉之 吉川町福井 2幼虫 10-II-1982 広畑政巳 40)  
 西脇市住吉町礼場 1幼虫 11-II-1983 近藤伸一 50)  
 黒田庄町黒田 1幼虫 徳岡正己 八千代町大屋 1幼虫 27-II-1983 広畑政巳 50)  
 加美町山寄上 1♂羽化 19-V-1982 徳岡正己 50)  
 // 鳥羽 1♂羽化 17-V-1982 徳岡正己 50)  
 // 清水 1♀羽化 24-V-1982 徳岡正己 50)  
 // 轟 1♀羽化 26-V-1982 徳岡正己 50)  
 姫路市林田町八幡神社 木村 三郎 夢前町寺河内 2幼虫 11-III-1984 広畑政巳  
 // 山之内坂根 6幼虫 7-II-1982 広畑政巳 39)

- 夢前町山之内吉田 5幼虫 7-II-1982 広畑政巳 39)  
 // 山之内馬頭 1幼虫 7-II-1982 広畑政巳 39)  
 // 山之内我孫子 4幼虫 7-II-1982 広畑政巳 39)

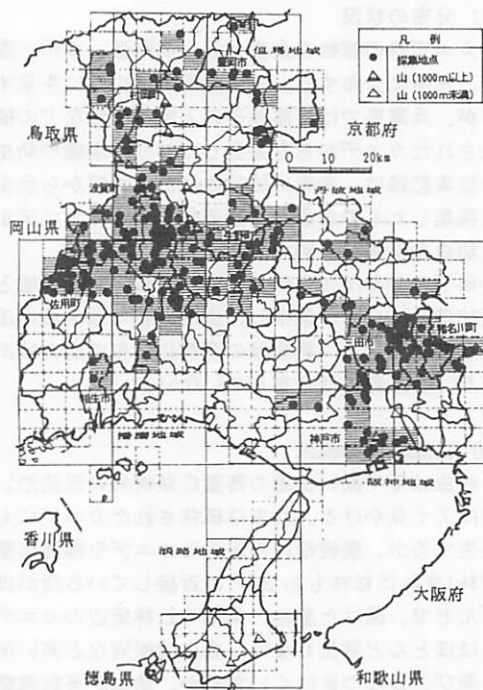


図2 ミスジの県内分布

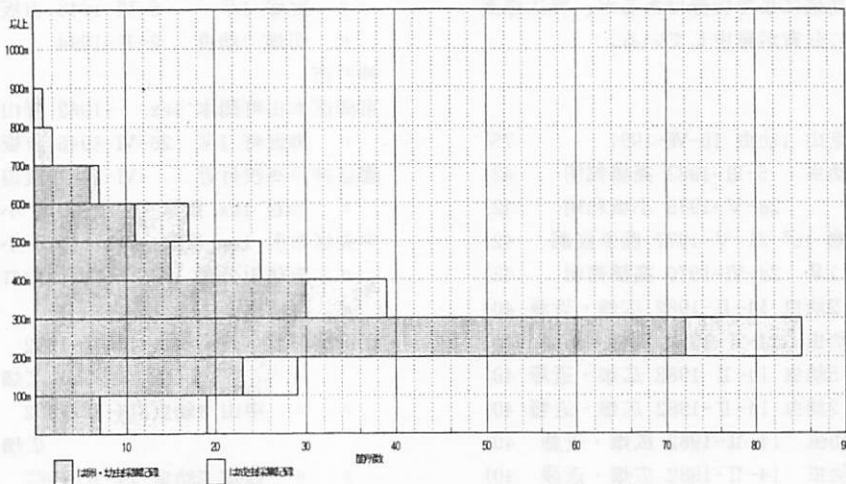


表2 ミスジの垂直分布

夢前町山之内立船野 2幼虫			一宮町志倉 1幼虫	7-III-1982	佐々木薫	39)		
	7-II-1982	広畑政巳	39)	"	溝谷 1♂	10-VI-1976	尾崎 勇	39)
" 熊部 1幼虫	7-II-1982	広畑政巳	39)	"	小原 3exs.	16-VI-1985	近藤伸一	
" 佐中 1幼虫	7-II-1982	広畑政巳	39)	"	西公文 2幼虫	21-II-1982	川崎悟良	39)
" 文殿 1幼虫	7-II-1982	広畑政巳	39)	"	公文 2幼虫	21-II-1982	佐々木薫	39)
神崎町新田 2幼虫	21-II-1982	広畑政巳	39)	"	森添 3幼虫	21-II-1982	佐々木薫	39)
" 作畑 1幼虫	21-II-1982	広畑政巳	39)	"	河原田 3幼虫	21-II-1982	川崎悟良	39)
" 大畑 1幼虫	21-II-1982	広畑政巳	39)	"	釜河内 2幼虫	21-II-1982	佐々木薫	39)
" 越知 2幼虫	21-II-1982	広畑政巳	39)	"	高野 1幼虫	21-II-1982	佐々木薫	39)
" 岩屋 1幼虫	21-II-1982	広畑政巳	39)	"	横山 1幼虫	21-II-1982	入江照夫	39)
" 根宇野 2幼虫	21-II-1982	広畑政巳	39)	"	富士野 2幼虫	21-II-1982	入江照夫	39)
" 福本 1幼虫	21-II-1982	近藤伸一	39)	"	倉床 2幼虫	21-II-1982	川崎悟良	39)
市川町下牛尾河内		五十嵐喜昭		"	福野 3幼虫	21-II-1982	佐々木薫	39)
福崎町七種		石井為久		"	西深 1幼虫	21-II-1982	川崎悟良	39)
大河内町川上 2♂	14-VI-1975	広畑政巳	39)	"	福中 1幼虫	21-II-1982	入江照夫	39)
" 長谷板屋 2幼虫	6-II-1982	広畑政巳	39)	"	生栖 1幼虫	21-II-1982	入江照夫	39)
" 長谷本村 3幼虫	6-II-1982	川崎悟良	39)	"	嵯峨山 2幼虫	21-II-1982	川崎悟良	39)
" 南小田日和 4幼虫	6-II-1982	広畑政巳	39)	"	安積 1幼虫	21-II-1982	佐々木薫	39)
" 上小田小原 2幼虫	6-II-1982	広畑政巳	39)	"	阿舍利 1幼虫	28-XI-1982	近藤伸一	
" 宮野 3幼虫	6-II-1982	佐々木薫	39)	波賀町赤西溪谷 2♂	10-VI-1980	黒田 収	39)	
安富町鹿ヶ壺 1♂1♀	8-VII-1981	森 康行	39)	"	上小野 4幼虫	14-II-1982	黒田 収	39)
" 皆河 2幼虫	7-II-1982	広畑政巳	39)	"	安賀 2幼虫	14-II-1982	黒田 収	39)
" 三坂		木村三郎		"	原 5幼虫	14-II-1982	相坂耕作	39)
山崎町梯 5幼虫	17-I-1982	佐々木薫	39)	"	水谷 2幼虫	14-II-1982	相坂耕作	39)
" 五十波 2幼虫	31-I-1982	佐々木薫	39)	"	音水 2幼虫	14-II-1982	相坂耕作	39)
" 塩田 2幼虫	7-II-1982	佐々木薫	39)	"	流田 3幼虫	20-II-1982	入江照夫	39)
" 上ノ 1幼虫	1-II-1982	佐々木薫	39)	"	斉木 5幼虫	20-II-1982	佐々木薫	39)
" 野々上 2幼虫	18-II-1982	佐々木薫	39)	"	道谷 2幼虫	23-II-1982	佐々木薫	39)
" 塩山 2幼虫	11-II-1982	佐々木薫	39)	"	石亀 1幼虫	23-II-1982	佐々木薫	39)
" 蔦沢 1♂	11-VI-1968	岩村 巖		"	有賀 1幼虫	23-II-1982	佐々木薫	39)
" 土万 2幼虫	4-III-1984	広畑政巳		"	野尻 1幼虫	23-II-1982	佐々木薫	39)
一宮町福知 3幼虫	24-I-1982	広畑政巳	39)	"	林殿 1幼虫	23-II-1982	佐々木薫	39)
" 黒原 3幼虫	24-I-1982	広畑政巳	39)	"	飯見 1幼虫	23-II-1982	佐々木薫	39)
" 千町 1幼虫	6-III-1982	佐々木薫	39)	千種町下河野 1幼虫	20-II-1982	入江照夫	39)	
" 下千町 3幼虫	6-III-1982	佐々木薫	39)	"	七野 7幼虫	20-II-1982	佐々木薫	39)
" 草木 1幼虫	6-III-1982	佐々木薫	39)	"	室 6幼虫	20-II-1982	佐々木薫	39)
" 上岸田 1幼虫	24-I-1982	広畑政巳	39)	"	河呂 1幼虫	20-II-1982	佐々木薫	39)
" 百千家滴 1幼虫	24-I-1982	広畑政巳	39)	"	西河内 2幼虫	20-II-1982	佐々木薫	39)
" 下三方 1幼虫	24-I-1982	黒田 収	39)	"	黒土 7幼虫	20-II-1982	佐々木薫	39)
" 三方 1幼虫	2-II-1982	佐々木薫	39)	"	岩野辺 4幼虫	20-II-1982	佐々木薫	39)
" 東河内 8幼虫	2-II-1982	佐々木薫	39)	"	内ノ海 1幼虫	20-II-1982	入江照夫	39)
" 上野田 1幼虫	2-II-1982	佐々木薫	39)	"	鷹巢 5幼虫	20-II-1982	入江照夫	39)
" 下野田 2幼虫	2-II-1982	入江照夫	39)	"	荒尾 2幼虫	20-II-1982	入江照夫	39)
" 能倉 3幼虫	2-II-1982	佐々木薫	39)	相生市三瀬山 1♂	24-VI-1995	森口 紀		

相生市瓜生 1♂	16-VI-1996	高島 昭	
佐用町若州 1♀	22-VI-1980	広畑政巳	39)
"  海内 1♂	11-VI-1961	岩村 藤	39)
"  桑野 3幼虫	11-II-1982	佐々木薫	39)
"  庵 2幼虫	11-II-1982	佐々木薫	39)
"  鴨尾 1幼虫	25-II-1982	佐々木薫	39)
"  下村 2幼虫	25-II-1982	八木 弘	39)
"  桑村 1幼虫	25-II-1982	佐々木薫	39)
"  奥海 3幼虫	25-II-1982	佐々木薫	39)
"  上石井 1♂	13-VI-1989	高島 昭	
"  下石井 1幼虫	25-II-1982	佐々木薫	39)
"  中ノ原 2幼虫	25-II-1982	佐々木薫	39)
"  水根 1幼虫	25-II-1982	佐々木薫	39)
"  三山 2幼虫	25-II-1982	佐々木薫	39)
"  中山 1幼虫	25-II-1982	佐々木薫	39)
"  豊福 3幼虫	25-II-1982	佐々木薫	39)
"  平谷 1幼虫	25-II-1982	入江照夫	39)
南光町船越 1幼虫	31-I-1982	広畑政巳	39)
"  河崎 5幼虫	5-II-1982	佐々木薫	39)
"  三河 1幼虫	5-II-1982	佐々木薫	39)
豊岡市妙楽寺 1♀	15-VI-1964	木下賢司	45)
"  百合地 2幼虫	22-I-1989	近藤伸一	49)
"  小島 1♀	11-VI-1994	宮垣友洋	53)
"  福成寺 1♂	14-VI-1979	木下賢司	45)
"  神武山	30-V-1973	遠藤知二	54)
竹野町御又 2幼虫	23-II-1990	近藤伸一	49)
"  三原 2幼虫	13-III-1990	近藤伸一	49)
日高町神鍋山 1♀	11-VI-1987	木下賢司	37)
香住町下岡 2幼虫	9-III-1990	近藤伸一	49)
出石町奥山茗荷谷 1♀	18-VI-1978	広畑政巳	
"  奥山 1♂	6-VI-1982	福井文嗣	45)
"  袴狭 2幼虫	17-II-1990	近藤伸一	49)
"  宮内 1幼虫	17-II-1990	近藤伸一	49)
但東町薬王子 1幼虫	22-I-1989	近藤伸一	49)
村岡町耀山 1♀	5-VII-1979	小崎	45)
"  板仕野 2幼虫	20-I-1990	近藤伸一	49)
"  小城 lex.	10-VI-1993	永橋嘉之	37)
美方町鍛冶屋	4-VII-1981	谷角素彦	41)
"  久須部 3幼虫	23-II-1990	近藤伸一	49)
"  大谷 1幼虫	21-I-1989	近藤伸一	49)
温泉町湯 1幼虫	17-XI-1989	近藤伸一	49)
"  湯中山 2幼虫	9-II-1990	近藤伸一	49)
"  岸田花口 2♂	9-VI-1992	永橋嘉之	37)
和田山町糸井 1♀	18-VI-1978	尾崎 勇	

和田山町竹ノ内 1♀	11-VI-1994	木下賢司	37)
朝来町岩屋観音 lex.	11-VI-1981	福井文嗣	45)
"  石田 1幼虫	21-III-1990	近藤伸一	49)
生野町棚原 1♂	18-VI-1975	広畑政巳	
"  黒川 1幼虫	24-III-1985	入江照夫	48)
"  菖蒲沢 1♂	10-VI-1975	尾崎 勇	49)
関宮町鉢伏山 1♀	3-VII-1974	尾崎 勇	
"  丹戸 1♂	24-VII-1992	永橋嘉之	37)
"  福定 1♂	23-VII-1991	永橋嘉之	37)
大屋町筏 1♀	7-VI-1957	中尾淳三	58)
"  若杉 2♂	8-VI-1958	磯尾 勲	58)
"  若杉峠 2♂1♀	10-VI-1957	山根国夫	58)
"  横行 1♀	2-VII-1979	高島 昭	
"  天滝 1♂	5-VII-1980	高島 昭	
"  加保坂 lex.	13-VIII-1984	近藤伸一	
柏原町 lex.	8-V-1952	山本雅俊	
市島町北奥 4 幼虫	12-I-1984	浅田 卓	
春日町舟城 5 幼虫	2-IV-1983	徳岡正己	
"  国領 1 幼虫	2-IV-1983	徳岡正己	
青垣町高源寺 1♂羽化	19-V-1982	徳岡正己	
丹南町住山 lex.	4-VI-1995		22)
今田町四斗谷 1♂	6-VI-1994		52)
篠山町弥十郎岳 lex.	9-VI-1991	高橋邦明	81)
"  後川新田 1♂2♀	14-VI-1997	鍋島五郎	81)

3 スミナガシ

(1) 分布の状況

アワブキ科 (*Meliosma*) の植物を食樹とし、本州、四国、九州の山地に広く分布する。県下の分布は図3のように、南は淡路島から北部日本海沿いにかけて全域に広く点在している。

県下に分布するアワブキ科は3種で、落葉樹のアワブキ (*M. myriantha*)、ミヤマハハソ (*M. tenuis*) は淡路島以外の県下に広く分布し、常緑のヤマビワ (*M. rigida*) は淡路島南部に分布するが、いずれもスミナガシの食樹になっている。

(2) 生息環境の現況

淡路島では洲本市三熊山などのヤマビワが分布する常緑広葉樹林の林間、林縁部を活動の場所としているが、その他の地域ではアワブキ、ミヤマハハソが分布する広葉樹林の林間や林縁部に生息



している。播磨、阪神地域ではスミナガシの食樹がやや標高の高い山地に分布するためか、低地での個体数は極めて少ない。北部但馬地域では食樹が平地林から高標高地にかけて分布し、集落周辺でもみられ個体数も比較的多い。垂直分布を県下全域でみると、表3のように低地から標高が高くなるのに比例して生息地が減少している。

## (3) 採集記録

川西市黒川妙見山 1幼虫 16-VII-1997	75)	姫路市伊伝居	9)
" 笹部 2♂ 30-VII-1971 桑原英夫	59)	神崎町作畑新田 2♂ 10-VIII-1981 近藤伸一	
" 赤松 16-V-1970 小坂利明	60)	" 笠形山山頂付近 2♂	
" 東谷 1♀ 12-VIII-1954 吉坂道雄	1)	" 12-VI-1960 大島 幸	2)
" 芋生 22-VIII-1979 仲田元亮	60)	市川町上牛尾塩谷 1♂ 13-VIII-1993 広畑政巳	
" 一庫 2exs. 26-VII-1966 当麻信彦	59)	福崎町山崎	森下泰治
" 一の鳥居 lex. 8-VI-1966 畦 定子	59)	大河内町砥峰 1♂ 9-VII-1981 広畑政巳	
" 多田 3exs. 6-VI-1967 鴻池義一	59)	夢前町留彦山 1♂ 6-V-1962 尾崎 勇	
三田市本庄 1♀ 17-VIII-1969 高橋邦明	42)	" 菅生洞	谷川洋行 72)
" 乙原 3幼虫 29-VII-1995	56)	安富町関 1♀ 21-VIII-1982 広畑政巳	
" 木器～猪倉峠 20-VII-1976	79)	山崎町塩野 1♂ -VII-1950 松井俊公	4)
猪名川町槻並 14-VIII-1984 小坂利明	60)	" 蔦沢 2♂ 31-V-1960 岩村 巖	
" 内馬場 22-VIII-1976 仲田元亮	60)	一宮町福知 2♂ 5-VIII-1984 広畑政巳	
" 柏原(大野山) 8-VI-1980 小坂利明	60)	" 小原 1♀ 16-VI-1985 近藤伸一	
" 鎌倉(高岳) 14-VIII-1984 小坂利明	60)	" 上野田 1♀ 16-VI-1985 近藤伸一	
" 肝川 lex. 目撃 9-IX-1995	56)	波賀町赤西溪谷 1♂ 18-V-1975 広畑政巳	
宝塚市大原野 28-V-1990	79)	" 音水 2♂1♀ 26-VIII-1984 高島 昭	
西宮市甲山鷲林寺	70)	" 平桑 2exs. 12-VIII-1979 近藤伸一	
神戸市		千種町鷹巣 1♀ 2-VI-1985 近藤伸一	
六甲山 1♂ 27-VIII-1951 吉坂道雄	4)	相生市矢野町三澁山 2exs.	
灘区六甲学院前 1♀ 3-IX-1968 杠 隆史	15)	" 1-VII-1957 唐土洋一	
北区帝釈山 2♂ 23-V-1995 平尾栄治	67)	上郡町富満 1♂ 27-VIII-1967 中浜春樹	
" 道場町 1幼虫 19-IX-1983 浜田 静		佐用町水根 1♂ 24-VI-1967 米村和繁	
北区山田町山ノ街 1♂1♀ 3-VIII-1960 尾崎 勇		上月町上秋里 1♂ 30-V-1971 相坂耕作	
" 泉台大山公園 1♂ 下旬-VII-1994 山下剛史		" 西新宿 1♂ 6-VI-1990 高島 昭	
" 森林植物園 2♂1♀ 13-VII-1975 山下剛史		南光町船越 2♂ 12-VII-1968 米村和繁	
西区押部谷町木津lex. 5-VI-1993 青木陽一	65)	三日月町	71)
" 榎谷町寺谷 lex. -VIII-1994 山下剛史		豊岡市滝 1♀ 2-VII-1978 木下賢司	45)
三木市大村 lex. 19-VIII-1984 永幡嘉之	63)	" 中ノ谷 24-V-1974 今井	54)
" 善祥寺 lex. 29-VIII-1983 永幡嘉之	34)	" 下鶴井 1♀ 12-VII-1974 足立義弘	54)
加古川市上荘町	数岡省一郎 1)	豊岡市榎江 1♀ 13-VIII-1993 宮垣友洋	53)
西脇市住吉町 lex. 目撃	大島 幸 2)	" 愛宕山 1♂ 6-VI-1978 木下賢司	45)
" 八日山 lex. -V-1958	68)	城崎町来日 1♂ 4-VI-1975 木下賢司	45)
加美町三国岳 1♂ 30-V-1959 猪俣・岡本	68)	" 城崎林道 1♂ 19-VI-1975 木下賢司	45)
" 清水 1♂ 3-VI-1959 猪俣・岡本	68)	" もみじ平 19-VI-1975 木下賢司	73)
		" 飯谷 中令3幼虫 7-IX-1988 近藤伸一	
		竹野町阿金谷 1♂ 10-VI-1963 木下賢司	45)
		日高町阿瀬溪谷 31-VII-1977 谷角素彦	74)
		" 岩中 1♂ 17-VI-1978 木下賢司	45)
		" 榎本 2♂ 11-VI-1983 前平照雄	45)
		" 名色林道 1♂ 27-VI-1980 福井文嗣	45)
		" 上ノ郷 1♂撮影 1-VIII-1985 木下賢司	37)
		" 稲葉 1♂ 16-VIII-1997 大東康人	
		香住町三川 2♂ 1-VIII-1963 小崎茂樹	45)

出石町桐野 1♂	16-VII-1972	木下賢司	45)
温泉町上山高原	19-VII-1973	中野 真	69)
// 扇ノ山 3幼虫	13-VII-1988	近藤伸一	
// 海上 3幼虫	13-VII-1988	近藤伸一	
// 霧ヶ滝 1~3令幼虫	7-IX-1988	近藤伸一	
浜坂町新市 3幼虫	6-IX-1989	近藤伸一	
// 城山 1♂	6-VII-1991	永幡嘉之	37)
// 観音山 1♂	1-VI-1993	永幡嘉之	37)
和田山竹ノ内 1ex.	24-V-1985	山崎喜彦	45)
// 糸井 1ex.	18-VI-1978	広畑政巳	
生野町栃原 1♀	4-VII-1980	近藤伸一	
関宮町大久保 1♂	12-VII-1967	宮武頼夫	4)
関宮町福定 1♂1♀	9-VII-1967	宮武頼夫	4)
大屋町横行 7幼虫	14-IX-1980	近藤伸一	37)
// 杉ヶ沢 1♂	3-VII-1996	大東康人	
// 天滝 5幼虫	15-IX-1984	近藤伸一	
篠山町上籠坊	26-VII-1980	仲田元亮	61)
// 鏝市ダム付近		杠 隆史	82)
今田町四斗谷 1♂	6-VI-1994		56)
洲本市三熊山 3exs.	1-VI-1991	菊地宏美	64)
// 塩屋 前翅	VII-1977	近藤伸一	
南淡町灘大川 1ex.	3-VII-1987	藤平 明	62)

<参考文献>

- 1) 山本広一・吉坂道雄(1960) 兵庫県蝶類目録  
(3) 兵庫生物4(1):37-44
- 2) 猪俣涼一・岡本 清(1962) 多可西脇地方の昆

- 虫(追報) 兵庫生物4(3/4):177-178  
 3) 岩村 巖(1968) 西播の蝶分布資料(5) 赤相の蝶類 兵庫生物5(5):386-397  
 4) 日浦 勇(1969) 日本列島の蝶  
 大阪市立自然博物館収蔵資料目録

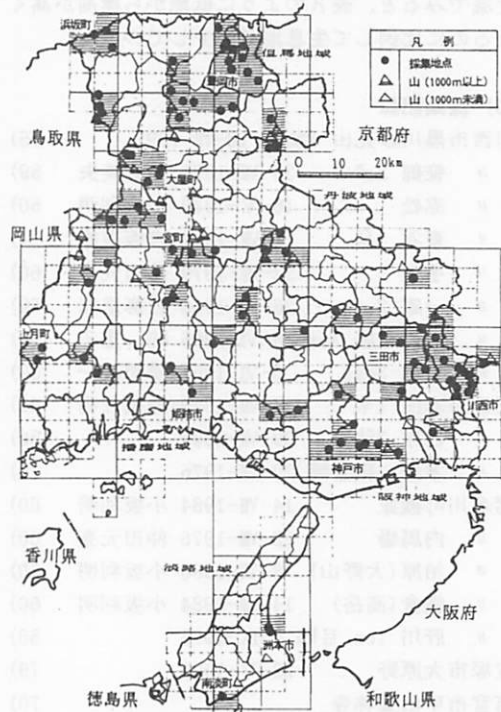


図3 スミナガシの県内分布

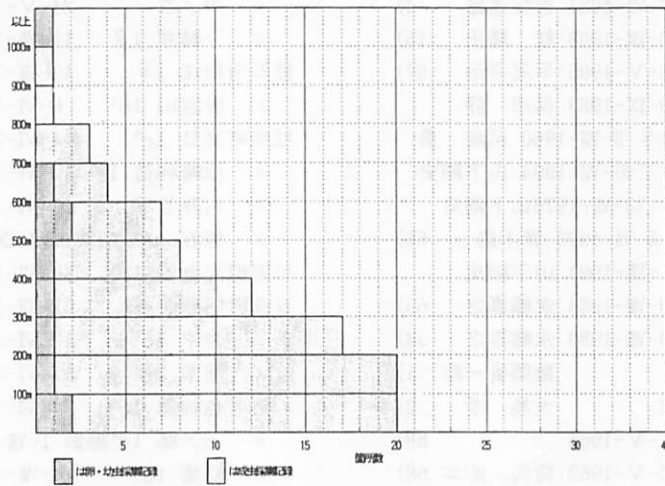


表3 スミナガシの垂直分布

- 5) 岩村 巖・中谷貴寿(1961) 西播の蝶分布資料(1) 兵庫生物4(2):135-136
- 6) 山本広一(1971) 兵庫県の蝶相 月刊むし(3):2~10
- 7) 高橋 匡(1979) 但馬地方昆虫目録(予報第1報) IRATSUME(3):40~58
- 8) 中西元男(1972) ホシミスジの葉裏産卵例 Crude(8):16
- 9) 相坂耕作(1980) 姫路市の昆虫 てんとうむし(6):10-20
- 10) 田中利典(1969) 六甲山、摩耶山の蝶 MAIMAI(1):1-8
- 11) 加藤昌宏・武術晴彦(1981) 神戸の蝶 神戸市立教育研究所・神戸市
- 12) 姫路昆虫同好会(1981) 姫路市立科学館児童生作品展より拾う 姫昆サロンニュース(31):1
- 13) 加藤信一郎(1981) 宝塚市荒神山のチョウ きべりはむし9(2):8~15
- 14) 中西元男(1981) 能勢・箕面のホシミスジの化性についてCrude(22):1-5
- 15) 杠 隆史(1982) 六甲山系の蝶 Crude(23):67~73
- 16) 若林守男ほか(1955) ホシミスジの三回発生に関する考察
- 17) 法西定雄(1949) ホシミスジの一知見 MDKNEWS 2(9/10):45
- 18) 田中 蕃(1953) 自宅庭でホシミスジ採集 (ムシペン田中蕃集) MDKNEWS 6(2):23
- 19) 京都大学蝶類研究会(1988) 日本産蝶類239種類の記録(下) SPINDANOUV(3):2~51
- 20) 永幡嘉之(1995) 但馬の蝶3題 IRATSUME(19):1~3
- 21) 蝶研出版編集部(1994) 1993年蝶類採集情報 蝶研サロン82号付録
- 22) 蝶研出版編集部(1993) 蝶類年鑑1992 蝶研出版(茨木市)
- 23) 蝶研出版編集部(1994) 1994年蝶類採集情報 蝶研サロン(88):12~13
- 24) 蝶研出版編集部(1995) 1994年蝶類採集情報 蝶研サロン94号付録
- 25) 蝶研出版編集部(1991) 1991年蝶類採集情報 蝶研サロン(48):16
- 26) 蝶研出版編集部(1995) 1995年蝶類採集情報 蝶研サロン(100):15-25
- 27) 蝶研出版編集部(1996) 1996年蝶類採集情報 蝶研サロン(112):14-20
- 28) 法西 浩(1992) 11月の兵庫県西宮市でホシミスジの発生を観察 蝶研フィールド7(8):28-29
- 29) 山口福男(1995) 諏訪山公園の蝶 きべりはむし23(1):22~26
- 30) 黒田和之(1988) 浜坂町城山の蝶類 IRATSUME(12):11~13
- 31) 京都大学蝶類研究会(1987) 日本産蝶類238種類の記録 SPINDA(1):2~41
- 32) 杠 隆史(1990) ホシミスジの秋期における成虫の記録 Crude(33)23
- 33) 永幡嘉之(1993) 三木市内における蝶の採集記録 きべりはむし21(1):10~22
- 34) 杠 隆史(1995) 西宮市南部でホシミスジを目撃 Crude(40)40
- 35) 永幡嘉之(1996) ホシミスジの分布拡大例 きべりはむし24(1):48~49
- 36) 木下賢司・近藤伸一・大東康人・永幡嘉之(1996) 但馬地域の産蝶目録II IRATSUME(20):66~86
- 37) 青木陽一(1997) 神戸市の蝶 蝶研フィールド12(5):4-12
- 38) 広畑政巳・佐々木薫(1982) 兵庫県西南部に於けるミスジチョウの分布 ひろおび(6):35-37
- 39) 広畑政巳・近藤伸一(1982) 三田市周辺に於けるミスジチョウの分布 きべりはむし10(2):16~18
- 40) 島田真輔(1982) 美方町の蝶 IRATSUME(6):25~29
- 41) 大阪昆虫同好会(1989) 北摂の蝶
- 42) 小倉 滋・高橋久夫(1978) 三木市内の蝶について きべりはむし6(1/2):8~16
- 43) 三木 進(1979) 六甲山系(西部)の蝶 きべりはむし7(1):2~7
- 44) 木下賢司・前平照雄・福井丈嗣(1986) 但馬地域の蝶類目録 IRATSUME(10):55~95
- 45) 丹波昆虫同好会(1957) 丹波の蝶 丹波昆虫(3):12
- 46) 姫路昆虫同好会(1988) 相生の三濃山でミスジチョウ 姫昆サロンニュース(81)2

- 48) 入江照夫(1989) 早春に生野町で採集した蝶  
ひろおび(8):27
- 49) 近藤伸一(1991) 但馬地域におけるミスジチ  
ョウの分布 きべりはむし19(1):24~25
- 50) 広畑政巳・近藤伸一・徳岡正巳(1984) 東播  
磨に於けるミスジチョウの分布 てんとうむ  
し(9):59
- 51) 杠 隆史(1993) 神戸市におけるミスジチョ  
ウの目撃記録 Crude(39)36
- 52) 蝶研出版編集部(1995) 1995年蝶類採集情報  
蝶研サロン(87):12~14
- 53) 宮垣友洋(1986) 豊岡市で採集した蝶・トン  
ボ IRATSUME(19):26~35
- 54) 遠藤知二(1975) 豊岡市周辺の蝶  
兵庫県自然保護協会但馬支部研究紀要1(1)
- 55) 長沼二郎(1997) 大阪府能勢町全域およびそ  
の周辺の蝶に関する1980年以降の記録  
のせ26(10):4-10
- 56) 蝶研出版編集部(1996) 蝶類採集情報・総集  
編 蝶研出版・茨木市
- 57) 勝屋 潤(1967) 西宮市岡田山の昆虫  
甲陸生物2:2-7
- 58) 中尾淳三(1959) 氷ノ山付近の蝶相  
Natura(16):15-23
- 59) 大阪昆虫同好会(1981) 北摂の昆虫(1)蝶類
- 60) 小坂利明(1994) 猪名川流域の蝶  
詩画工房・大阪
- 61) 仲田元亮(1982) 能勢の昆虫(蝶の部)自刊
- 62) 藤平 明(1988) 南淡町灘大川でスミナガシ  
を得る PARNASSIUS(33):3
- 63) 永幡嘉之(1989) 三木市大村の昆虫相(I)蝶相  
釜城生物1(1):18-58
- 64) 菊地宏美(1992) 淡路島での蝶の採集  
PARNASSIUS(38):1-6
- 65) 青木陽一(1993) 神戸市内における蝶類の初  
見日 Crude(38):34
- 66) 永幡嘉之(1994) 浜坂町城山初秋の蝶  
IRATSUME(18):44-45
- 67) 平尾英治(1995) 丹生・帝釈山系にイシガケ  
チョウウ定着か きべりはむし23(2):34
- 68) 猪俣涼一・岡本 清(1960) 多可・西脇地方  
の昆虫(蝶類) 兵庫生物4(1):24-28
- 69) 高橋 匡(1975) 豊岡高等学校昆虫標本目録  
(第1・2報) 兵庫県豊岡高等学校生物教室
- 70) 柳沢俊二(1968) 甲山周辺の蝶  
甲陸生物(3):16-19
- 71) 広利雅美(1977) 三日月町の蝶  
てんとうむし(4):5
- 72) 谷川洋行(1977) 夢前町菅潤谷の蝶  
てんとうむし(3):7
- 73) 木下賢司(1977) 来日岳の蝶類  
IRATSUME(1):21~32
- 74) 谷角素彦(1978) 日高町金山の蝶  
IRATSUME(2):11~20
- 76) 京都大学蝶類研究会(1981) 1981年の蝶類記  
録 SPINDA(7):1~43
- 77) 京都大学蝶類研究会(1983) 1982年の蝶類記  
録 SPINDA(8):1~80
- 78) 服部 保ほか(1997) 蝶類群集による自然性  
評価の一方法 人と自然(8):41~52
- 79) 宝塚市教育委員会(1992) 宝塚の昆虫類 I
- 80) 橋本光政ほか(1995) 兵庫県の樹木誌 兵庫  
県
- 81) 森地重博(1998) 深山と周辺地域の蝶一採集  
・観察データ 北摂の昆虫(2):100~125
- 82) 杠 隆史(1998) 深山とその周辺の山々多  
紀連山 北摂の昆虫(2):34
- (HIROHATA MASAMI 姫路市白鳥台3-11-8)  
(KONDO SHINICHI 神戸市西区岩岡町岩岡619-7)

