

兵庫県蝶類分布資料(13) - 減少著しい蝶4種の記録 -
 (ゴイシジミ・ウラギンヒョウモン・ウラギンスジヒョウモン・ミヤマチャバネセリ)
 広畑政巳・近藤伸一

はじめに

これまで普通種といわれ、あまり話題にのぼらなかった蝶が、いつのまにか見られなくなっていたという例が多い。このような種は採集記録の発表が少なく、どの地域にいつ頃まで見られたということさえ分からない。

今回は個体数の減少が著しい4種について、兵庫県内における採集記録をもとに分布状況を報告する。記載の方法は、各産地1例ずつあげて、気付いたことを付記した。採集記録のうち場所が特定出来ない箇所については、分布図、垂直分布表から省いた。

本稿を草するにあたり、次の方々に貴重な採集記録を提供いただき、産地の状況等をご教示いただいた。ここに記してお礼申し上げる。

相坂耕作 浅田 卓 石井為久 岩村 巖
 故尾崎 勇 木下賢司 木村三郎 佐々木薫
 住田正雄 大東康人 高島 昭 徳岡正己
 苦木隆幸 西 隆広 蜂谷幸雄 平尾栄治
 福本市好 森下泰治 唐土洋一 山下剛史
 米村和繁 永嶺嘉之

1 ゴイシジミ

(1) 分布の状況

北海道、本州、四国、九州の平地、山地に広く分布するが局地的である。県下の分布は図1のように、全域に広く点在するが、発生は局地的である。県南部では住宅地開発などで生息地が消滅した場所も多い。ゴイシジミの幼虫は純肉食性で、タケ・ササ類等に寄生するアブラムシ類を食べるため、個体数はアブラムシの発生の消長に大きな影響をうける。大発生した同じ場所で次の年には姿を消したり、これまでみられなかった場所で突然大発生することもある。淡路島ではそれまでゴイシジミの採集記録はなかったが、1980年タケノアブラムシが淡路の各地で大発生し、ゴイシ

ジミが多数採集された。

(2) 生息環境の現況

タケ・ササ類等が林床に茂る薄暗い山道や境内地などが一般的な生息域であるが、美方町石寺では林に接した農地周辺の明るい空間でも多数の成虫が見られた。

垂直分布は高標高地から低地までみられるが標高が下がるほど発生場所の数も多くなる傾向にあり、特に300m以下に集中している。

(3) 採集記録

川西市笹部	30-V-1970	仲田元亮	8)
" 西多田	22-VII-1966	小坂利明	8)
" 黒川 1♀	26-VII-1988	品川 恭	10)
" 鼓ヶ滝 1ex.	8-IX-1967	浜田 稔	12)
" 多田高詰 3exs.	5-VI-1969	浜田 稔	12)
" 東谷	—	—	44)
猪名川町馬場	23-IX-1988	小坂利明	8)
" 上阿古谷	15-VI-1969	仲田元亮	8)
" 槻並	14-VIII-1988	小坂利明	8)
" 大部峠 1ex.	11-VI-1988	川元 裕	10)
" 上原 1ex.	18-VI-1988	松井賢慈	10)
" 高岳 3♂1♀	28-IX-1969	塩崎 容	12)
宝塚市清荒神 1♀	18-X-1970	加藤暢也	38)
" 安倉北4丁目			
1ex.	30-V-1987	新家 勝	37)
" 切畑	30-IX-1989	—	52)
" 玉瀬	7-VII-1990	—	52)
西宮市仁川百合野町 1♀	13-VI-1990	法西 浩	51)
神戸市			
灘区伯母野山付近 1ex.	10-VI-1966	—	59)
須磨区妙法寺 1♀	-IX-1969	蜂谷幸雄	
" 車大道 2exs.	6-VII-1964	三木 進	39)
北区道場 1♂	24-VIII-1986	有田 斉	10)
" 山ノ街 1♂	8-VI-1960	吉坂道雄	13)
" 箕谷	—	—	15)
" 有馬 1♀	5-X-1989	—	52)
" 藍那	—	—	53)

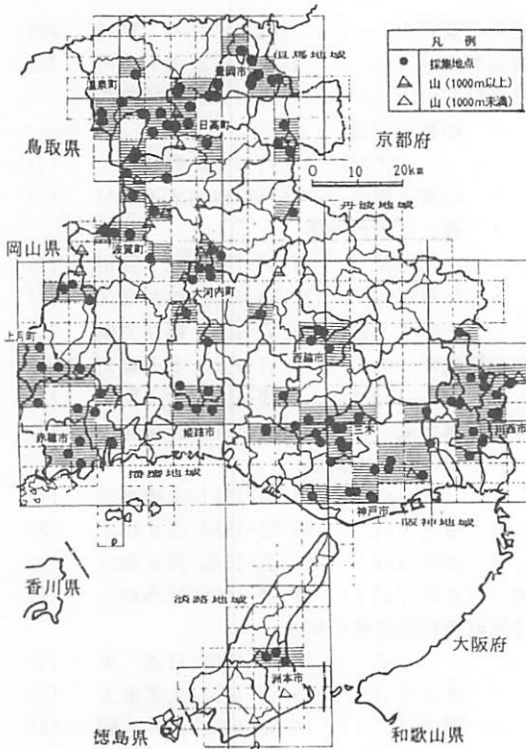


図1 ゴイシジミの県内分布

西区伊川谷町前開	1♀	19-V-1988	蜂谷幸雄	
〃 太山寺		—	—	15)
〃 雌岡山	1♀	15-IX-1983	近藤伸一	
明石市松蔭新田	1ex.	28-VI-1987	近藤伸一	
三木市大村	1♂1♀	V-1984	永幡嘉之	5)
〃 本町	1♂	18-V-1988	永幡嘉之	20)
〃 窟屋	1♀	1-VI-1986	永幡嘉之	20)
〃 増田		-VII-1977	小倉 滋	40)
〃 志染中		-VII-1977	小倉 滋	40)
〃 御坂		-VII-1977	小倉 滋	40)
〃 脇川		-VII-1977	小倉 滋	40)
〃 細川	1♀	13-IX-1985	蜂谷幸雄	
〃 細川町垂穂鍛冶	1♀	V-1984	永幡嘉之	
〃 口吉川町善祥寺		1ex. 14-VI-1986	永幡嘉之	
加古川市志方町		—	高嶋 明	35)
小野市下来住		—	山本広一	44)
〃 山田	2♂	17-IX-1987	蜂谷幸雄	
加西市青野ヶ原	1♂1♀	7-VII-1984	石井為久	
西脇市比延		20-V-1959	—	45)
〃 西田		—	—	45)
黒田庄町喜多		—	—	45)
〃 大伏		—	—	45)
八千代町笠形山		—	—	45)

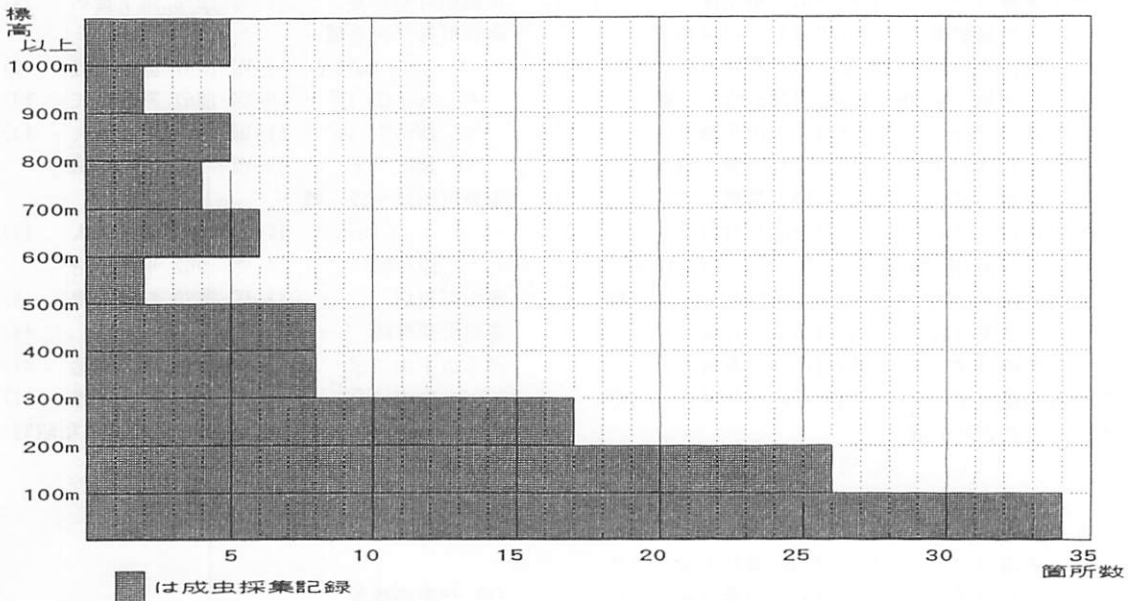


表1 ゴイシジミの垂直分布

姫路市大野峠 2♀	28-VI-1957	岩村 巖	47)	豊岡市愛宕山	2-VI-1972	木下賢司	30)
" 増位山	—	木村三郎	36)	城崎町来日 lex.	1-VI-1977	木下賢司	22)
" 書写山 1♂	15-VIII-1971	相坂耕作		日高町三川山 1♂	29-VI-1994	石井為久	
夢前町菅生瀨	—	木村三郎	40)	" 稲葉三川山			
" 雪彦山 1♂	25-VI-1989	木村三郎		1♂2♀	18-VI-1994	梁瀬	17)
香寺町奥須加院 1♂	8-IX-1989	木村三郎		" 山宮大岡山 1♂	6-VI-1995	木下賢司	17)
福崎町七種山 1♂	10-VII-1973	森下泰治		" 蘇武岳名色林道			
大河内町川上 1♀	8-VI-1975	広畑政巳		1♀	27-VI-1978	木下賢司	22)
" 砥峰 1♀	2-VI-1968	米村和繁		" 阿瀬溪谷	31-VII-1977	谷角素彦	27)
" 峰山 lex.	2-IX-1979	近藤伸一		" 小阿江 1♂	13-VI-1984	福井丈嗣	22)
" 深山 1♂	8-VI-1975	石井為久		出石町桐野 3exs.	8-VI-1965	木下賢司	22)
波賀町赤西溪谷	14-VII-1981	佐々木薫		" 奥山 lex.	1-VII-1977	木下賢司	22)
" 上野 3♂1♀	20-IX-1995	相坂耕作		温泉町霧ヶ滝 1♂	7-IX-1988	近藤伸一	17)
" 音水 1♀	12-VI-1988	石井為久		" 扇ノ山上山高原			
" 坂の谷林道 lex.	7-IX-1986	広畑政巳		lex.	29-VI-1991	永幡嘉之	17)
" 藤無山温原				" 檜尾 lex.	29-VI-1983	黒井和之	22)
2♂2♀	23-VI-1996	大東康人		" 美原 lex.	26-IX-1985	黒井和之	22)
千種町三室山 2exs.	20-VII-1990	苦木隆幸		美方町石寺 2♂	11-VIII-1989	近藤伸一	17)
相生市矢野町小河 1♀	17-V-1975	佐々木薫		村岡町兎和野原桂の清水			
" 南町(相生4丁目)				1♂	26-V-1967	日浦 勇	13)
4♂	30-VIII-1966	米村和繁		" 金山峠 1♀	9-VII-1994	大東康人	17)
" 相生3丁目 3exs.	14-V-1966	中浜春樹		" 耀山 1♂	14-VII-1978	福井丈嗣	22)
" 三濃山 2♂	1-VIII-1986	唐土洋一		" 村岡 1♂	31-VII-1963	小崎茂樹	22)
" 川原町 1♂	28-IX-1983	米村和繁		八鹿町椿色 lex.	4-IX-1964	木下賢司	22)
赤穂市大津 1♂	21-VI-1964	唐土洋一		和田山町糸井谷	1-VII-1978	木下賢司	24)
" 加里屋駅裏 1♂	10-VIII-1973	松村邦正		関宮町杉ヶ沢高原			
" 新在家 lex.	18-V-1977	石井為久		3♂9♀	7-VII-1987	墨谷 健	3)
三日月町大畑 1♀	撮 11-X-1995	岩村 巖		" 氷ノ山 1♀	9-VIII-1967	宮武頼夫	13)
佐用町延吉 2exs.	12-IX-1998	山下剛史		" 鉢伏山 1♂	11-VIII-1967	宮武頼夫	13)
" 上石井 2♂	31-VII-1981	高島 昭		" 鉢伏 1♀	12-VIII-1980	佐々木薫	
" 奥海 3♂	28-VII-1992	高島 昭		生野町栃原～段ヶ峰			
上郡町佐用谷 1♂	3-X-1966	米村和繁		lex.	17-VII-1967	大東康人	17)
" 八保丙(皆坂) 1♂	22-V-1983	唐土洋一		" 段ヶ峰	4-VIII-1962	平尾栄治	
上月町久崎	—	—	44)	篠山町笹坊	13-IX-1980	森地重博	9)
" 上秋里 lex.	4-VII-1976	石井為久		青垣町粟鹿峰	—	—	44)
" 尾崎 1♂	7-VI-1997	大東康人		洲本市宇山 2♂	6-VIII-1980	林 俊雅	31)
南光町船越 1♂	VIII-1954	松井俊公	13)	" 先山 1♀	17-VIII-1980	林 俊雅	31)
豊岡市奈佐森林公園				" 中川原町安坂 1♂	1-VI-1980	前川和昭	32)
1♀	25-VI-1994	宮垣友洋	21)				
" 妙楽寺 1♂	1-X-1983	前平照雄	22)				
" 奥野 2exs.	31-V-1964	木下賢司	22)				
" 市場 1♂	16-VI-1983	福井丈嗣	22)				
" 赤石 1♂	2-X-1983	前平照雄	22)				
" 神武山	21-VIII-1963	友田	30)				

2 ウラギンヒョウモン

(1) 分布の状況

北海道、本州、四国、九州の平地、山地に広く

分布する。県下の分布は図2のように、淡路島以外の全域に広く分布しているが、県中部の播州高原から北部但馬地域の山地に分布が集中し、個体数も比較的多い。県南部の各地では近年激減し、全く見られなくなった地域も多い。六甲山系では、石の宝殿から東お多福山にかけて1980年代の初め頃までよく見られたが、最近はほとんど見られなくなった。

(2) 生息環境の現況

ウラギンヒョウモンの幼虫の食餌植物はスミレ類で、スミレ類が繁茂するような明るい草原、河川敷、湿地性草原や牧場跡、スキー場など草原環境が維持されている場所に生息する。垂直分布表2をみると、低地から高標高地まで高さに関係なく分布しているが、近年草原環境の減少に伴い各地で姿を消し、特に低地での減少が著しい。

(3) 採集記録

川西市山下	7-VI-1964	岡田俊典	8)	三木市増田	-VI-1977	小倉 滋	40)
猪名川町上阿古谷	16-VI-1968	仲田元亮	8)	小野市	—	山本広一	44)
” 仁頂寺	15-VI-1980	森地重博	8)	” 青野原 1♂	9-VI-1985	近藤伸一	
” 杉生新田	6-VI-1982	小坂利明	8)	西脇市比延	—	徳岡正巳	
” 柏原(大野山)	25-VIII-1982	小坂利明	8)	加美町三国岳	3-VI-1959	猪俣涼一	45)
” 鎌倉 1♂	25-VI-1994	—	11)	” 千ヶ峰	—	—	45)
宝塚市北部西谷	—	—	52)	姫路市増位山	—	木村三郎	36)
” 大原野	5-VII-1981	平尾栄治		夢前町菅生瀬 2♂	5-VI-1981	木村三郎	
芦屋市石宝殿 1♀	10-VII-1983	西 隆広	34)	市川町上牛尾 1♂	16-IX-1984	広畑政巳	
” 東お多福山	—	西 隆広		大河内町砥峰 1♂	9-VIII-1981	広畑政巳	
神戸市				” 峰山 2♂	15-VII-1973	森下泰治	
” 六甲山 1♀	21-VII-1951	吉坂道雄	46)	” 長曾 1♂1♀	2-VII-1975	石井為久	
灘区六甲山カンツリーハウス				山崎町梯 1♂	25-VII-1959	岩村 巖	
1♂1♀	22-VII-1969	—	59)	波賀町道谷 1♀	3-X-1982	広畑政巳	
” 伯母野山 1♀	18-IX-1969	—	59)	” 戸倉スキー場			
北区小部峠 1♂	13-VI-1960	尾崎 勇		1♂2♀	30-VI-1996	大東康人	
” 有野町逢山峽 1♀	14-VI-1960	尾崎 勇		” 水谷 lex.	20-VII-1986	二宗誠治	6)
” 山ノ街 1♀	2-VII-1950	吉坂道雄	14)	” 東山高原 1♂1♀	15-VII-1978	石井為久	
” 森林植物園				” 戸倉	4-VII-1976	平尾栄治	
1♂1♀	21-VI-1964	三木 進	39)	” 坂の谷 1♂	8-VII-1979	高島 昭	
” 教育植物園 1♂	27-VII-1987	山下剛史		相生市	—	唐土洋一	
明石市松蔭新田 1♀	21-VI-1959	尾崎 勇		赤穂市上飯屋 1♂	31-VII-1962	滝井邦興	
三木市善祥寺 1♀	3-X-1983	永幡嘉之	20)	三日月町広山 lex. 撮影	19-X-1997	唐土洋一	
” 戸田	-VI-1977	小倉 滋	40)	上郡町八保丙(皆坂)			
” 脇川 3♂	-VI-1977	小倉 滋	40)	1♀	23-IX-1984	唐土洋一	
				” 富満 1♂	5-VII-1982	高島 昭	
				佐用町若州 1♂	22-VI-1980	広畑政巳	
				” 日名倉山 5♀	16-VII-1967	岩村 巖	
				” 青木 1♂	12-VI-1977	石井為久	
				” 大撫山 3♂	23-VI-1979	高島 昭	
				上月町西新宿 1♂	3-VI-1973	佐々木薫	
				豊岡市妙楽寺 2♂	14-VI-1963	木下賢司	22)
				” 福田 2♂	15-VI-1982	前平照雄	22)
				” 矢次山	23-VI-1968	吉田	30)
				” 伊賀谷	23-VI-1968	吉田	30)
				城崎町来日岳 1♂	29-VI-1985	松村秀行	3)
				竹野町須谷 1♂1♀	16-VI-1964	木下賢司	22)
				日高町神鍋山 5♀	7-VII-1991	木下賢司	17)
				” 金谷 2♂	25-VI-1963	木下賢司	22)
				” 蘇武岳 1♀	26-VI-1978	福井丈嗣	22)
				” 鶴岡 1♂	22-VI-1979	福井丈嗣	22)
				” 山宮 1♂	27-VI-1984	木下賢司	22)
				” 阿瀬溪谷	25-VI-1963	木下賢司	27)
				” 三川山 1♂	29-VI-1994	石井為久	

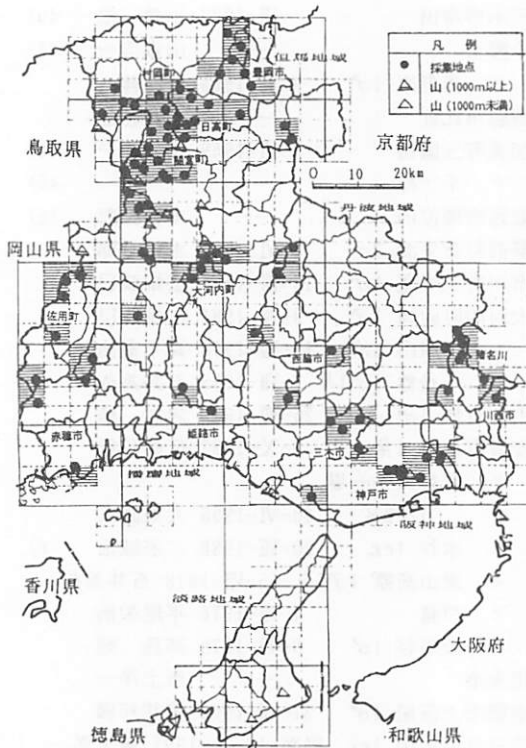


図2 ウラギンヒョウモンの県内分布

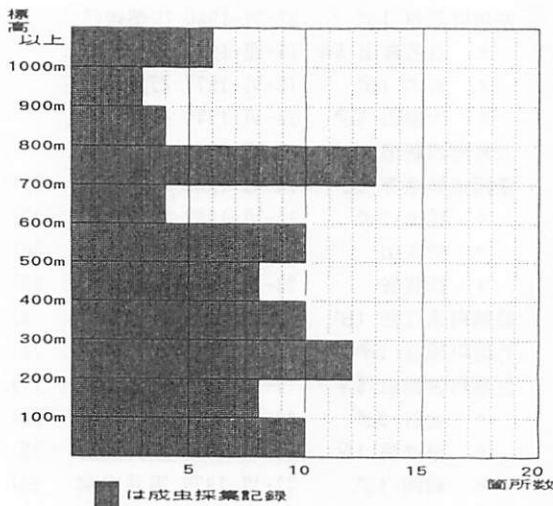


表2 ウラギンヒョウモンの垂直分布

- 出石町東床尾山山頂
 - 1♀ 27-VI-1977 木下賢司 22)
 - " 桐野谷 22-VII-1976 谷角素彦 24)
- 温泉町丹戸 10♂1♀ 25-VI-1992 永幡嘉之 17)
- " 扇ノ山上山
 - 2♂1♀ 29-VI-1991 永幡嘉之 17)
 - " 美原 2exs. 4-VII-1981 黒井和之 22)
- 村岡町金山峠 1♂ 7-VII-1985 松村秀行 3)
- " 黒田 2♂ 19-VII-1992 永幡嘉之 17)
- " 村岡坂中 1♂ 27-VI-1992 永幡嘉之 17)
- " 祖岡 1♂ 25-VI-1992 永幡嘉之 17)
- " 兎和野 1♂ 4-VII-1992 永幡嘉之 17)
- " 和佐父 4♂ 6-VII-1992 永幡嘉之 17)
- " 大笹鉢北 6♂ 6-VII-1992 永幡嘉之 17)
- " 耀山 1♂ 25-VI-1983 福井文嗣 22)
- 八鹿町妙見山 — — 25)
- 大屋町加保坂 1♀ 11-X-1992 大東康人 17)
- " 杉ヶ沢高原 7♀ 27-IX-1981 近藤伸一 17)
- 関宮町葛畑 2♀ 2-VIII-1982 近藤伸一 17)
- " 轟 1♀ 12-IX-1986 近藤伸一
- " 鉢伏山山頂
 - 3exs. 23-VII-1964 大東康人 17)
- " 氷ノ山大平頭
 - 1♂ 12-VII-1992 永幡嘉之 17)
 - " 福定 1♀ 26-VII-1986 永幡嘉之 17)
 - " 氷ノ山東尾根
 - 1♂1♀ 25-VII-1986 永幡嘉之 17)
 - " 氷ノ山山麓スキー場
 - 1♀ 25-VII-1986 永幡嘉之 17)
 - " 杉ヶ沢高原 1♂ 21-VII-1976 石井為久
- 生野町段ヶ峰 1♂ 5-VII-1959 岩村 巖
 - " 栃原ゴルフ場付近
 - 3exs. 22-VI-1968 大東康人 17)
- 篠山町笹坊 13-IX-1980 森地重博 9)
- " 後川新田 1♂ 14-VI-1997 鍋島 11)

3 ウラギンズジヒョウモン

(1) 分布の状況

北海道、本州、四国、九州の平地、山地に広く分布する。県下の分布は図3のように、全域に広く点在し、県南部、北部とも集落周辺に生息地が多く、特に県南部の東播磨に分布が集中している。

1970年代頃までは各地で見られ、東播磨ではヒョウモン類の中で最も個体数の多い種であったが、近年は減少が著しく、オオウラギンヒョウモンと同じ運命をたどるのではないかと心配される。

(2) 生息環境の現況

ウラギンスジヒョウモンも幼虫の食餌植物はスミレ類で、明るい草原を生息地とし、県南部の低地では湿地が点在する疎林、河川敷、田畑周辺などでよく見られる。垂直分布は高標高地から低地まで分布するが、100m以下の低地に集中している。低地の産地は集落の周辺にあり、環境の変化が著しいため個体数の減少を加速させている。

(3) 採集記録

川西市笹部	15-IX-1976	仲田元亮	8)
猪名川町槻並	18-VI-1981	仲田元亮	8)
" 上阿古谷	24-VI-1981	勝屋潤	8)
" 三草山数頭	11-VII-1977	山下剛史	
宝塚市切畑 1♀	1-X-1983	—	52)
" 大原野	5-VI-1996	平尾栄治	
三田市下相野 1♂	14-VI-1997	山下剛史	
芦屋市東お多福山 1♀	9-VII-1983	西隆広	34)

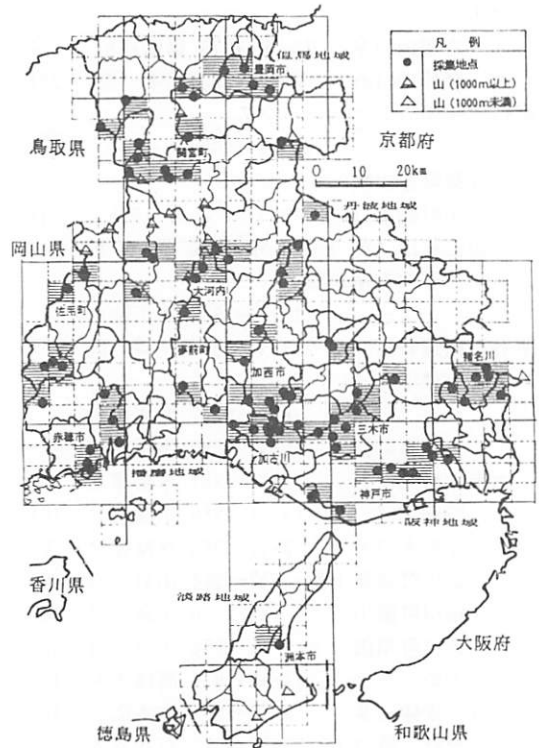


図3 ウラギンスジヒョウモンの県内分布

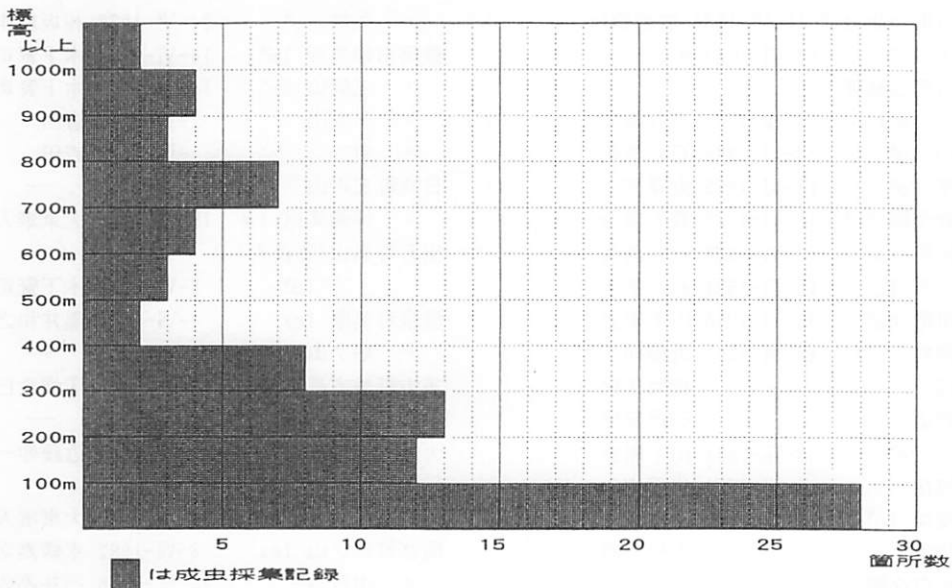


表3 ウラギンスジヒョウモンの垂直分布

神戸市

- " 六甲山 1♀ 18-VIII-1979 黒田昌利 3)
- " 摩耶山 lex. 3-VII-1963 三木 進 39)
- 灘区六甲山カントリーハウス
1♀ 22-VII-1969 — 59)
- 北区有野町逢山峡
" 山田町藍那 12♂ 30-VI~ 8-VII-1995 1)
- " 山田町山ノ街 1♂ 3-VII-1960 尾崎 勇
- " 山田町教育植物園
1♂ 27-IX-1987 山下剛史
- 明石市松蔭新田 3♂ 14-VI-1959 尾崎 勇
- " 大蔵谷奥
1♂1♀ 8-VII-1962 大東康人
- " 大久保町松蔭 15-VI-1980 平尾栄治
- 三木市大村 2♂ 14-VI-1987 永幡嘉之 5)
- " 殿畑 3♂ 19-VI-1989 永幡嘉之 20)
- " 与呂木 1♀ 2-X-1988 永幡嘉之 20)
- " 細川町瑞穂下南 -VI-1976 小倉 滋 40)
- " 細川町脇川 3♂ -VI-1976 小倉 滋 40)
- " 細川町増田 2♀ -VI-1976 小倉 滋 40)
- " 志染 27-VI-1976 高橋久夫 40)
- 小野市下来住 1♀ 5-VII-1931 山本広一 46)
- " 脊野ヶ原 1♂ 20-VI-1978 石井為久
- 加古川市権現ダム 1♂ 6-VI-1992 石井為久
- " 平荘湖 1♂ 15-VI-1996 — 2)
- " 志方町中才 1♂ 19-VI-1983 広畑政巳
- " 野尻 1♂ 12-VI-1982 M. T 4)
- " 志方町長楽寺
1♂1♀ 9-VII-1984 石井為久
- " 城山 1♂ 30-VI-1996 石井為久
- " 広尾 1♂ 18-VI-1983 近藤伸一
- 加西市脊野ヶ原 6♂ 18-VI-1978 森下泰治
- " 野田町 1♂ 18-VI-1983 石井為久
- " 中山町 1♂ 16-VI-1991 石井為久
- " 田原町 6♂ 23-VI-1996 山下剛史
- " 繁昌町 2♂1♀ 16-VI-1993 近藤伸一
- 西脇市比延 — 徳岡正巳
- " 岡野山 — 徳岡正巳
- 東条町森 2♂ 3-VII-1988 山下剛史
- 加美町三国岳 3-VI-1959 猪俣涼一 45)
- " 岩座神 1♂1♀ 7-VII-1977 石井為久
- 姫路市増位山 — 木村三郎 36)
- " 飾東町夕陽ヶ丘
1♀ 18-IX-1998 大東康人

- 夢前町曾彦山 1♂ 20-V-1956 吉坂道雄 14)
- " 菅生澗 1♀ 19-VII-1970 木村三郎 41)
- 播州高原 — — 49)
- 神崎町千ヶ峰 1♂ 12-VII-1964 大東康人
- 市川町上牛尾 1♂ 14-VI-1972 広畑政巳
- 福崎町日光寺山 1♂1♀ 28-VI-1974 石井為久
- 大河内町砥峰 1♂ 9-VIII-1981 広畑政巳
- 峰山 2♂1♀ 26-VII-1963 岩村 巖
- 山崎町野々住原(牧場)
1♂1♀ 17-VII-1994 大東康人
- 波賀町水谷 lex. 20-VII-1986 二宗誠治 6)
- " 上野 1♂ 15-IX-1995 相坂耕作
- 相生市矢野町三濃山 1♂ 30-VII-1967 唐土洋一
- " 光明寺 1♂ 9-VI-1974 佐々木薫
- " 天ヶ台山 2♂ 19-VI-1979 唐土洋一
- 赤穂市尾崎 1♂ 9-V-1963 北条 正
- " 目坂 1♀ 13-IX-1969 粉引敏彦
- " 加里屋駅裏 1♂ 12-VI-1973 松村邦正
- 三日月町 — 広利雅美 42)
- 上郡町八保丙(皆坂)
1♀ 25-VI-1984 唐土洋一
- 佐用町上石井 2♂ 16-VI-1974 森下泰治
- " 日名倉山 2♂ 26-VII-1967 岩村 巖
- 上月町秋里 2♂1♀ 16-VI-1974 尾崎 勇
- " 上秋里 2♂ 24-VI-1979 高島 昭
- " 久崎 1♂ 24-VI-1972 相坂耕作
- 豊岡市妙楽寺 1♂ 14-VI-1963 木下賢司 22)
- " 三開山 2♂ 15-VI-1972 木下賢司 22)
- " 矢次山 7-VI-1968 吉田 30)
- " 滝 -IX-1967 吉田 30)
- 日高町三川山 — — 25)
- " 神鍋高原 1♀ 19-IX-1993 大東康人
- 出石町奥山(茗荷谷)
1♂ 8-VII-1977 木下賢司 22)
- 温泉町美原 lex. 4-VII-1981 黒井和之 22)
- " 扇ノ山 — — 25)
- 美方町美方高原 1♂ 9-VII-1978 広畑政巳 26)
- 八鹿町妙見山 — — 25)
- 大屋町加保坂 1♀ 13-VIII-1984 近藤伸一 17)
- " 杉ヶ沢高原
2♂1♀ 30-VII-1995 大東康人
- 関宮町氷ノ山 lex. 8-VII-1992 永幡嘉之
- " 出合 1♂ 25-VII-1976 石井為久
- " 鉢伏高原 13-VI-1963 平尾栄治

生野町栃原 1♂	17-VII-1977	石井為久
" 段ヶ峰	4-VIII-1962	平尾栄治
青垣町稲土	9-VII-1978	平尾栄治
洲本市安乎 1♂	27-VI-1947	堀田 久 (33)

4 ミヤマチャバネセセリ

(1) 分布の状況

本州、四国、九州の平地、山地に広く分布するが、生息地は狭く限られる。県下の分布は図4のように、日本海に近接した城崎町から瀬戸内海に面した低地まで、淡路島を除く広い区域に点在するが、いずれの地域も生息地は限られ個体数も少ない。西播磨北部から但馬にかけての山地に記録が集中し、丹波地域に空白区域が見られる。県下のミヤマチャバネセセリはもともと個体数の少ない種であったが、近年は特に減少したようで、氷ノ山山麓周辺以外はほとんど見られなくなっている。

(2) 生息環境の現況

溪流沿いの農地、林縁部の草地や山道、山地の草原など色々な環境で見られる。垂直分布も赤穂市や姫路市南部のような市街地に近接した低地から1,000mを越す高標高地までみられ、生息環境に明確な特徴がみられない。個体数は少なく、生息地の特徴も分かりにくいいため、県内の蝶の中では最も観察の困難な種と言える。

(3) 採集記録

猪名川町槻並	12-VIII-1972	小坂利明	8)
" 上阿古谷 1♂	12-V-1973	長沼二郎	10)
" 三草山	5-VI-1975	小坂利明	8)
芦屋市蛇谷 2♂	6-VI-1981	西 隆広	34)
神戸市			
神戸市六甲山地	—	—	19)
北区 道場 lex. 目撃	4-VI-1983	遠山 豊	10)
東灘区御影	—	—	19)
三木市大村 1♂	22-VII-1988	永幡嘉之	5)
加古川市志方町		高嶋 明	35)
加美町三国岳 1♂1♀	30-V-1959	猪俣涼一	45)
多可西脇地方	—	—	45)
姫路市広畑区才	13-VI-1981	広畑政巳	

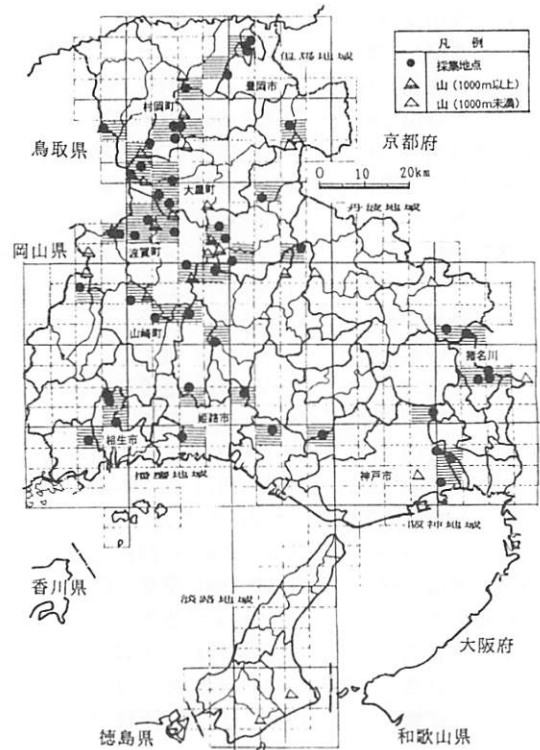


図4 ミヤマチャバネセセリの県内分布

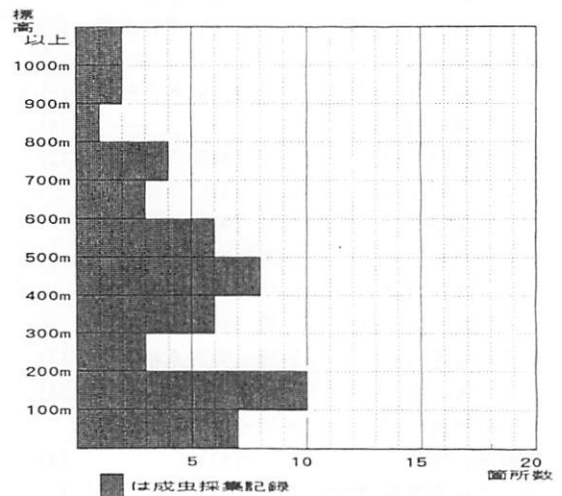


表4 ミヤマチャバネセセリの垂直分布

姫路市南山田 1ex.	19-VII-1980	近藤伸一	
夢前町雪彦山 2exs.	—	—	48)
” 菅生潤 1ex.		木村三郎	
福崎町七種山 1ex.	26-VII-1988	森下泰治	
大河内町川上 1♂	8-VI-1975	広畑政巳	
山崎町葛沢 5♂1♀	24-V-1975	岩村 巖	
” 与位 1ex.	8-VIII-1985	近藤伸一	
一宮町福知 1♂	18-V-1975	岩村 巖	
” 小原 1♂1♀	27-V-1975	岩村 巖	
波賀町音水 1♂	11-V-1975	尾崎 勇	
” 赤西溪谷 1♂	21-VII-1984	唐土洋一	
” 平桑 1♂	18-V-1980	近藤伸一	
千種町三室山 2♂1♀	9-VI-1975	尾崎 勇	
相生市三濃山 1ex.	29-IV-1973	佐々木薫	
” 光明寺 1ex.	4-V-1974	佐々木薫	
” 矢野町能下 1♀	14-VIII-1982	唐土洋一	
赤穂市周世 3♂	29-VIII-1982	広畑政巳	
佐用町奥海 1ex.	31-VII-1981	高島 昭	
豊岡市矢次山	16-VI-1968	吉田	30)
城崎町来日 1♀	14-V-1975	木下賢司	22)
” 来日岳	27-V-1975	木下賢司	
” 元薬師奥	15-V-1975	木下賢司	28)
日高町三川山	—	—	25)
” 金山峠	3-VIII-1977	谷角素彦	27)
出石町桐野 1♂	9-VI-1974	木下賢司	22)
香住町御崎 1♀	26-VII-1987	永幡嘉之	17)
温泉町扇ノ山 多数	-1955	中谷貴寿	48)
村岡町黒田	—	—	18)
” 耀山 2♂1♀	12-V-1978	木下賢司	22)
” 澁川山	—	—	18)
和田山竹田 1♂	15-V-1946	山本広一	43)
朝来町奥田路 1♂	18-V-1975	尾崎 勇	
” 神子畑	15-V-1976	平尾栄治	
大屋町若杉 2ex.	12-V-1974	佐々木薫	
” 横行 1♂	8-VI-1974	尾崎 勇	
” 杉ヶ沢 1♂	8-VIII-1982	近藤伸一	
関宮町福定 1♂	5-VIII-1988	永幡嘉之	17)
” 水ノ山	—	—	25)
生野町栃原 2♂	8-VI-1975	広畑政巳	
柏原高校校区	-1975		58)
篠山町笹坊温泉 3exs.	7-V-1972	浜田・藤田	12)
” 曾地奥 1♀	5-VIII-1973	浜・当麻	12)

<参考文献>

- 1) 蝶研出版編集部(1996) 蝶類採集情報総集編 月刊蝶研サロン1989-1995所収
- 2) 蝶研出版編集部(1996) 1996年蝶類採集情報 蝶研サロン118号付録
- 3) 京都大学蝶類研究会(1988) 日本産蝶類 239種類の記録 SPINDA NOUV(3):2-41
- 4) 京都大学蝶類研究会(1983) 1982年の蝶類採集目撃記録 SPINDA(8):1-80
- 5) 永幡嘉之(1989) 三木市大村の昆虫相(1)蝶相 釜城生物1(1):18-58
- 6) 二宗誠治(1987) 昆虫研第1回調査報告 ホシミスジ(1):3-4
- 7) 山口福男(1985) 朝来群山県立自然公園の昆虫 朝来群山県立自然公園及び周辺地域の自然環境調査報告 兵庫県新観光課
- 8) 小坂利明(1994) 猪名川流域の蝶 詩画工房 大阪
- 9) 仲田元亮(1982) 能勢の昆虫(蝶の部) 自刊
- 10) 大阪昆虫同好会(1989) 北摂の蝶
- 11) 大阪昆虫同好会(1998) 北摂の昆虫(2)
- 12) 大阪昆虫同好会(1981) 北摂の昆虫(1) 蝶類
- 13) 日浦 勇(1970) 日本列島の蝶 大阪市立自然博物館収蔵資料目録 第2集
- 14) 日浦 勇(1969) 日本列島の蝶 大阪市立自然博物館収蔵資料目録 第1集
- 15) 加藤昌宏・武衛晴彦(1981) 神戸の蝶 神戸市立教育研究所 神戸市
- 16) 小佐々茂他(1949) 昆虫相解明調査報告(2) 虫同友会研究報告1(2)
- 17) 木下賢司・近藤伸一・大東康人・永幡嘉之(1996) 但馬地域の蝶類目録II IRATSUME(20):66-86
- 18) 大東康人(1997) 兵庫県の蝶-観察と知見(1) IRATSUME(21):34-38
- 19) 山本広一(1971) 兵庫県の蝶相 月刊むし(3):2-10
- 20) 永幡嘉之(1993) 三木市内における蝶の採集記録 きべりはむし 21(1):10-22
- 21) 宮垣友洋(1995) 奈佐森林公園における蝶・トンボの記録 IRATSUME(19):22-25
- 22) 木下賢司・前平照雄・福井丈嗣(1986) 但馬地域の蝶類目録IRATSUME(10):55-95

- 23) 島田真輔(1982) 美方町の蝶
IRATSUME(6):25-29
- 24) 木下賢司(1979) 床ノ尾山の蝶
IRATSUME(3):20-32
- 25) 高橋 匡(1979) 但馬地方昆虫目録
(予報第1報) IRATSUME(3):40-58
- 26) 広畑政巳(1979) 美方高原 7月上旬の蝶
IRATSUME(3):38-39
- 27) 谷角素彦(1978) 日高町金山の蝶
IRATSUME(2):11-21
- 28) 木下賢司(1977) 来日岳の蝶類
IRATSUME(1):21-33
- 29) 高橋 匡(1975) 豊岡高等学校昆虫標本目録
(第3報) 兵庫県豊岡高等学校生物教室
- 30) 遠藤知二ほか(1975) 豊岡市周辺の蝶
兵庫自然保護協会但馬支部研究紀要1(1)
- 31) 林 俊雅(1981) 洲本市の蝶類採集記録
PARNASSIUS(24):7-11
- 32) 堀田 久(1981) ゴイシシジミ淡路島に産す
PARNASSIUS(23):8
- 33) 登日邦明(1974) 淡路島の蝶相(2)
佳香蝶26(99):25-32
- 34) 西 隆広(1984) 芦屋市の蝶
てんとうむし(9):28-38
- 35) 高嶋 明(1984) 加古川の蝶
てんとうむし(9):46-49
- 36) 木村三郎(1984) 広峰・増位山系の昆虫
てんとうむし(9):53-58
- 37) 新家 勝(1988) 宝塚市におけるシジミチョウ
2種の採集記録 きべりはむし16(1):12
- 38) 加藤信一郎(1981) 宝塚市清荒神のチョウ
きべりはむし9(2):8-15
- 39) 三木 進(1979) 六甲山系(西部)の蝶
きべりはむし7(1):2-7
- 40) 小倉 滋・高橋久夫(1978) 三木市内の蝶に
ついて きべりはむし6(1/2):8-16
- 41) 谷川洋行(1977) 夢前町菅潤谷の蝶
てんとうむし(3):7
- 42) 広利雅美(1977) 三日月町の蝶
てんとうむし(4):5
- 43) 山本広一・吉坂道雄(1958) 兵庫県蝶類
目録(1) 兵庫生物3(4):228-236
- 44) 山本広一(1958) 小野市の蝶を語る
兵庫生物3(4):248-254
- 45) 猪俣涼一・岡本 清(1960) 多可・西脇地方
の昆虫(蝶類) 兵庫生物4(1):24-28
- 46) 山本広一・吉坂道雄(1960) 兵庫県蝶類
目録(3) 兵庫生物4(1):37-44
- 47) 岩村 巖・中谷貴寿(1961) 西播の蝶分布資
料(1) 兵庫生物4(2):135-136
- 48) 岩村 巖・中谷貴寿(1961) 西播の蝶分布資
料(2) 兵庫生物4(3/4):173-174
- 49) 西村公夫(1967) 播州高原の蝶類について
兵庫生物5(3/4):222-240
- 50) 唐土洋一(1998) ソバの花にきたチョウ
てんとうむし(12):66
- 51) 法西 浩(1998) 兵庫県西宮市でゴイシシジ
ミを採集 蝶研フィールド12(10):66
- 52) 宝塚市教育委員会(1992) 宝塚の昆虫類 I
- 53) 兵庫県自然保護協会鈴蘭支部(1979) 藍那地
区自然環境調査
- 54) 堀田 久(1981) ゴイシシジミの飼育
PARNASSIUS(24):4-6
- 55) 福田晴夫ほか(1983) 原色日本蝶類生態図鑑
(II) 保育社
- 56) 福田晴夫ほか(1984) 原色日本蝶類生態図鑑
(III) 保育社
- 57) 福田晴夫ほか(1984) 原色日本蝶類生態図鑑
(IV) 保育社
- 58) 上嶋孝博ほか(1975) 柏原校区の蝶
NATURA33
- 59) 杠 隆史(1982) 六甲山系の蝶
Crude(23):67-73
- (HIROHATA MASAMI 姫路市白鳥台3-11-8)
(KONDO SHINICHI 神戸市西区岩岡町岩岡619-7)