

相生市三濃山麓の蛾(2)

-兵庫県産蛾類分布資料・10-

高島 昭

相生市三濃山の南麓にある「羅漢の里」付近の蛾については、「相生市三濃山麓の蛾(1)」としてきべりはむし24(1)に発表したが、その後若干の種を追加したので第2報とする。採集地はすべて相生市瓜生、採集者は筆者である。

また、種名の前に付した番号は前回からの通し番号である。なお、シャクガ科については前回99種を報告したが、ニセオレクギエダシャクが誤同定であったため記録を削除するとともに今回のリストではシャクガ科はNo.99から始まる。

ヒゲナガガ科 ADELIDAE

1. *Nemophora rubrofascia* (Christoph)
ベニオビヒゲナガ 16.VI.1996,1♂

ボクトウガ科 COSSIDAE

ゴマフボクトウ亜科 <ZEUZERINAE>

1. *Zeuzera multistrigata* Moore ゴマフボクトウ
26.VIII.1997,1♀

ハマキガ科 TORTRICIDAE

ハマキガ亜科 <TORTRICINAE>

1. *Archips oporanus* (Linnaeus)
マツアトキハマキ 7.VI.1989,1♀
2. *Archips fuscocupreanus* Walsingham
ミダレカクモンハマキ 17.VI.1989,1♂
3. *Archips nigricaudanus* (Walsingham)
シリグロハマキ 16.VI.1996,1♂
4. *Hoshinoa adumbratana* (Walsingham)
オオフタスジハマキ 7.VI.1989,1♀
5. *Kawabeia razowskii* (Kawabe)
ハイイロフユハマキ 25.II.1997,1♂
6. *Kawabeia nigricolor* Yasuda & Kawabe
ウスグロフユハマキ 8.III.1997,1♂
7. *Acleris hispidana* (Christoph)
ハイミダレモンハマキ 9.IV.1997,1♂
8. *Croesia leechi* (Walsingham)
ギンヨスジハマキ 6.VI.1997,1♀

9. *Tortrix sinapina* (Butler) ウスアミメハマキ
6.VI.1997,1♀

テングハマキガ亜科 <SPARGANOTHINAE>

10. *Sparganothis pilleriana* (Denis & Schiffermüller)
テングハマキ 6.VI.1997,1♂

イラガ科 LIMACODIDAE

5. *Natada takemurai* Inoue クロスジイラガ
22.VIII.1997,1♂

マドガ科 THYRIDIDAE

アカジマドガ亜科 <STRIGLINAE>

1. *Striglina suzukii* Matsumura アミメマドガ
24.V.1989,1♂

マダラマドガ亜科 <SIGULINAE>

2. *Rhodonecurea vittula* Guenée マダラマドガ
24.V.1989,1♀

メイガ科 PYRALIDAE

オオメイガ亜科 <SCHOENOBIIINAE>

1. *Patissa fulvosparsa* (Butler)
キボシオオメイガ 23.VI.1989,1♂
ツトガ亜科 <CRAMBINAE>

2. *Chrysoteuchia distinctella* (Leech)
テンスジツトガ 6.VI.1997,1♀
3. *Ancylolomia japonica* (Zeller) ツトガ
18.VII.1997,1♂

ノメイガ亜科 <PYRAUSTINAE>

4. *Pileocera aegimiusalis* (Walker)
クビシロノメイガ 22.VIII.1997,1♀
5. *Pycnarmon pantherata* (Butler)
クロオビノメイガ 23.VI.1989,1♂
6. *Chabula telphusalis* (Walker)
オオシロモンノメイガ 22.VIII.1997,1♀
7. *Analthes semitritalis* Lederer シロヒトモンノ
メイガ 24.V.1989,1♂, 30.VI.1989,1♂, 9.V.
1997,1♂, 8.IX.1997,1♂
8. *Omiodes noctescens* Moore キバラノメイガ
1.VI.1989,1♂

9. *Syllepte fuscomarginalis* (Leech)
クローリノメイガ 7.VII.1989,1♂
10. *Palpita nigropunctalis* (Bremer)
マエアカスカシノメイガ 28.III.1995,1♂
11. *Palpita inusitata* (Butler)
ヒメシロノメイガ 13.V.1989,1♂
12. *Glyphodes pyloalis* Walker クワノメイガ
24.V.1989,1♂
13. *Polythlipta liquidalis* Leech
ツマグロシロノメイガ 1.VI.1989,1♂
14. *Sinibotys evenoralis* (Walker)
セスジノメイガ 23.VI.1989,1♀
15. *Bradina geminalis* Caradja
モンウスグロノメイガ 24.VII.1997,1♂1♀
16. *Bradina angustalis* Yamanaka
アカウスグロノメイガ 24.VII.1997,1♂1♀
17. *Herpetogramma luctuosalis* (Guenée)
モンキクロノメイガ 30.VI.1989,1♀
18. *Paliga minnehaha* (Pryer) マエベニノメイガ
24.V.1989,1♀
19. *Ostrinia palustralis* (Hübner)
ユウグモノメイガ 13.V.1989,1♂
20. *Ostrinia scapularis* (Walker) フキノメイガ
24.VII.1997,1♂, 26.VIII.1997,1♀
21. *Demobotys pervulgalis* (Hampson)
トガリキノメイガ 23.VI.1989,1♀
22. *Microstega jessica* (Butler) ウスオビキノメイガ
28.IV.1995,1♂, 8.IX.197,1♂
ミズメイガ亜科 <NYMPHULINAE>
23. *Nymphula separatalis* (Leech) クロスジマダラ
ミズメイガ(Fig.1) 30.VI.1989,1♀
秋田県、新潟県、茨城県、岐阜県、愛媛県など



Fig.1. *Nymphula separatalis* (Leech)
クロスジマダラミズメイガ

で散発的に記録されているが局地的で少ない種である。兵庫県ではあまり例がないと思われる。

24. *Nymphula bifurcalis* Wileman
ゼニガサミズメイガ 24.VII.1997,1♀
25. *Cataclysta midas* Butler キオビミズメイガ
6.VI.1997,1♂
ツツリガ亜科 <GALLERIIINAE>
26. *Tirathaba irrufatella* Ragonot
キイロツツリガ 24.VII.1997,1♂
フトメイガ亜科 <EPIPASCHIIINAE>
27. *Teliphasa amica* (Butler) オオフトメイガ
18.VII.1997,1♀
28. *Locastra muscosalis* (Walker)
トサカフトメイガ 30.VI.1989,1♀
29. *Craneophora ficki* Christoph
ナカムラサキフトメイガ 23.VI.1989,1♀
30. *Orthaga onerata* (Butler) ネアオフトメイガ
6.VI.1997,1♀
シマメイガ亜科 <PYRALINAE>
31. *Hypopygia regina* (Butler)
トビイロシマメイガ 23.VI.1995,1♀
32. *Stemmatophora valida* (Butler) トビイロフタス
ジシマメイガ 7.VII.1989,1♂1♀
33. *Orthopygia glaucinalis* (Linnaeus)
フタスジシマメイガ 26.VIII.1997,1♀
34. *Orybina regalis* (Leech) キンボシシマメイガ
7.VII.1989,1♂
35. *Endotricha olivacealis* (Bremer)
ウスベニトガリメイガ 24.VII.1997,1♀
マダラメイガ亜科 <PHYCITINAE>
36. *Nephopterix mikadella* (Ragonot)
ミカドマダラメイガ 18.VII.1997,1♂
37. *Etielloides curvellus* Shibuya
ナシハマキマダラメイガ 29.V.1997,1♂

カギバガ科 DREPANIDAE

カギバガ亜科 <DREPANINAE>

10. *Ditrigona virgo* (Butler)
フタテンシロカギバ 16.VI.1996,1♀

シャクガ科 GEOMETRIDAE

フユシャク亜科 <ALSOPHILINAE>

99. *Inurois tenuis* Butler ホソウスバフユシャク
8.III.1997,1♂

アオシャク亜科 <GEOMETRINAE>

100. *Didica virescens* (Butler) ウスアオシャク
8.IX.1997,1♂
101. *Eucyclodes infracta* (Wileman)
ヒメシロフアオシャク 24.VII.1997,1♂
102. *Jodis putata* (Linnaeus)
ヒメウスアオシャク 18.VII.1997,1♀
103. *Jodis dentifascia* Warren
オオナミガタアオシャク 24.VII.1997,1♂
104. *Maxates albistrigata* Warren スジモンツバメ
アオシャク 21.V.1997,1♂, 29.V.1997,1♀
ヒメシャク亜科 <STERRHINAE>
105. *Pylargosceles steganioides* (Butler)
フタナミトビヒメシャク 28.IV.1995,1♀,
25.IV.1996,2♂
106. *Problepsis diazoma* Prout クロスジオオシロ
ヒメシャク 6.VI.1997,1♂, 8.IX.1997,1♂
107. *Scopula personata* (Prout)
ナミスジチビヒメシャク 21.V.1997,1♀
108. *Scopula floslactata* (Haworth)
ヤスジマルバヒメシャク 21.V.1997,1♀
109. *Scopula ignobilis* (Warren)
ウスキクロテンヒメシャク 8.IX.1997,1♀
110. *Idaea imbecilla* Inoue
オオウスモンキヒメシャク 22.VIII.1997,1♂
ナミシャク亜科 <LARENTIINAE>
111. *Trichopteryx terranea* (Butler)
チャオビコバナナミシャク 31.III.1997,2♂
112. *Trichopteryx miracula* Inoue ウスミドリコバ
ネナミシャク(Fig.2) 8.III.1997,2♂
比較的少ない種で、早春に出現する。これまで
県下では神戸市で古い記録が2例あるだけである。



Fig.2. *Trichopteryx miracula* Inoue
ウスミドリコバナナミシャク

113. *Trichopteryx ussurica* (Wehrli)
マダラコバナナミシャク 31.III.1997,1♂
114. *Typloptera bella* (Butler)
ホソバナナミシャク 6.VI.1997,1♂
115. *Xanthorhoe saturata* (Guenée)
フトジマナミシャク 24.VII.1997,1♂
116. *Xanthorhoe hortensiararia* (Graeser)
フタトビスジナミシャク 25.IV.1996,1♂
117. *Idiotephrria evanescens* (Staudinger)
ナカモンキナミシャク 30.IV.1997,1♀
118. *Calleulype whitelyi* (Butler)
ツマキシロナミシャク 16.VI.1996,1♂
119. *Lampropteryx minna* (Butler)
アトクロナミシャク 29.V.1997,1♂
120. *Operophtera rectipostmediana* Inoue
イチモジフユナミシャク 22.III.1996,1♂
121. *Operophtera relegata* Prout
クロオビフユナミシャク 22.III.1996,2♂
122. *Laciniodes denigratus* Warren
セジロナミシャク 29.V.1997,1♀
123. *Eupithecia proterva* Butler
ウスカバナナミシャク 31.III.1997,1♀
124. *Chloroclystis excisa* (Butler)
ソトシロオビナミシャク 21.V.1997,1♂
125. *Melanthia procollata* (Denis & Schiffermüller)
ナカジロナミシャク 29.V.1997,1♀
エダシャク亜科 <ENNOMINAE>
126. *Abraxas miranda* Butler
ユウマダラエダシャク 29.V.1997,1♂,
22.VIII.1997,1♀, 25.IX.1997,1♂
127. *Lomograoha nivea* (Djakonov)
ウスオビシロエダシャク 28.IV.1997,1♀
128. *Plesiomorpha flaviceps* (Butler) マエキオエダ
シャク 2.V.1996,1♀, 24.VII.1997,1♂
129. *Euchristophia cumulata* (Christoph)
ウスオビヒメエダシャク 6.VI.1997,1♀
130. *Krananda semihyalina* Moore スカシエダシャ
ク 30.IV.1997,1♀, 24.VII.1997,1♀
131. *Luxiaria amasa* (Butler)
トビカギバエダシャク 24.VII.1997,1♂
132. *Protoboarmia simpliciararia* (Leech)
オレクギエダシャク 8.IX.1997,1♀
133. *Hypomecis roboraria* (Denis & Schiffermüller)
ハミスジエダシャク 6.VI.1997,1♀

134. *Heterarmia charon* (Butler)
ナミガタエダシヤク 21.V.1997,2♂
135. *Apochima juglansiavia* (Graeser)
オカモトトゲエダシヤク 8.III.1997,2♂
136. *Biston regalis* (Moore)
ハイイロオオエダシヤク 18.VII.1997,1♀
137. *Cryptochorina amphidasyaria* (Oberthür)
ヒゲマダラエダシヤク 31.III.1997,1♂
138. *Xerodes albonotaria* (Bremer)
モンシロツマキリエダシヤク 18.VII.1997,1♀
139. *Xerodes rufescentaria* (Motschulsky)
ミスジツマキリエダシヤク 18.IV.1996,2♂,
25.IV.1996,1♂, 31.III.1997,1♂
140. *Pareclipsis gracilis* (Butler) ツマキリウスキエ
ダシヤク 28.IV.1997,1♀, 29.V.1997,1♀
141. *Ourapteryx maculicaudaria* (Motschulsky)
シロツバメエダシヤク 29.V.1997,1♀

アゲハモドキガ科 EPICOPEIIDAE

1. *Epicopeia hainesii* Holland アゲハモドキ
22.VIII.1997,1♂, 25.IX.1997,1♂
2. *Psychostrophia melanargia* Butler キンモンガ
16.VI.1996,1♂

カレハガ科 LASIOCAMPIDAE

2. *Dendrolimus superans* (Butler) マツカレハ
26.VIII.1997,1♀

ヤママユガ科 SATURNIIDAE

2. *Antheraea yamamai* (Guérin-Méneville)
ヤママユ 26.VIII.1997,1♂
3. *Actais artemis* (Bremer & Grey)
オオミズアオ 26.VIII.1997,1♀

スズメガ科 SPHINGIDAE

5. *Dolbina tancrei* Staudinger サザナミスズメ
18.VII.1997,1♂, 24.VII.1997,1♂
6. *Acosmeryx castanea* Rothchild & Jordan
ブドウスズメ 26.VIII.1997,1♂

シャチホコガ科 NOTODONTIDAE

1. *Stauropus fagi* (Linnaeus) シャチホコガ
29.V.1997,1♂
2. *Mesophalera sigmata* (Butler)

クロシタシャチホコ 24.VII.1997,1♀

3. *Phalera assimilis* (Bremer & Grey)
ツマキシヤチホコ 22.VIII.1997,1♀
4. *Rablala criatata* (Butler) セダカシャチホコ
24.VII.1997,1♀
5. *Rablala splendida* (Oberthür)
アオセダカシャチホコ 18.VII.1997,2♂
6. *Peridea gigantea* Butler ナカキシヤチホコ
26.VIII.1997,1♂
7. *Drymonia basalis* Wileman & South
ノヒラトビモンシャチホコ 18.IV.1996,2♂,
9.IV.1997,1♂
8. *Hexafrenum leucodera* (Staudinger)
ツマジロシャチホコ 8.IX.1997,1♂

ドクガ科 LYMANTRIIDAE

9. *Calliteara argentata* (Butler) スギドクガ
6.VI.1997,1♀
10. *Arctornis kumatai* Inoue スカシドクガ
25.IX.1997,2♀
11. *Ivela auripes* (Butler)
キアシドクガ 22.VIII.1997,1♂

ヒトリガ科 ARCTIIDAE

コケガ亜科 <LITHOSIINAE>

22. *Lithosia quadra* (Linnaeus) ヨツボシホソバ
26.VIII.1997,1♂, 8.IX.1997,1♂1♀
23. *Miltochrista striata* (Bremer & Grey)
スジベニコケガ 13.V.1989,1♀, 21.V.1997,
1♂, 29.V.1997,1♂1♀

ヤガ科 NOCTUIDAE

モンヤガ亜科 <NOCTUINAE>

85. *Agrotis segetum* (Denis & Schiffermüller)
カブラヤガ 29.V.1997,1♂
86. *Cerastis pallescens* (Butler) カギモンヤガ
9.IV.1997,2♂

ヨトウガ亜科 <HADENINAE>

87. *Xylopolia bella* (Butler) クロスジキリガ
18.IV.1996,1♂

88. *Aletia pryeri* (Leech) ウラギンキヨトウ
22.VIII.1997,1♀, 25.IX.1997,1♀

セダカモクメ亜科 <CUCULLIINAE>

89. *Xylena fumosa* (Butler) アヤモクメキリガ

25. II.1997,1♂
90. *Xylena formosa* (Butler) キバラモクメキリガ
25.IV.1996,1♂
91. *Lithophane usutulata* Butler ハンノキリガ
31.III.1997,1♂
92. *Conistra aradescens* (Butler)
カシワオビキリガ 8.III.1997,1♂
93. *Conistra grisescens* Draudt
ミヤマオビキリガ 25. II.1997,1♂
94. *Conistra nawae* Matsumura ナワキリガ
8.III.1997,1♂
カラスヨトウ亜科 <AMPHIPYRINAE>
95. *Dipterygina japonica* (Leech)
コクロモクメヨトウ 30.IV.1997,1♂
96. *Athetis cinerascens* (Motschulsky)
クロテンヨトウ 9.IV.1997,1♂
97. *Amphipyra tripartita* Butler
シロスジカラスヨトウ 25.IX.1997,1♀
98. *Hadjima biguttula* (Motschulsky)
フタテンヒメヨトウ 8.IX.1997,1♂
フサヤガ亜科 <EUTELIINAE>
99. *Eutelia geyeri* (Felder & Rogenhofer)
フサヤガ 25.IV.1996,1♀
リング亜科 <CHLOEPHORINAE>
100. *Gelastocera exustra* Butler クロオビリング
21.V.1997,1♂, 8.IX.1997,1♂
101. *Clethrophora distincta* (Leech)
ミドリリング 16.VI.1996,1♂
102. *Hylophilodes tsukusensis* Nagano
ツクシアオリング(Fig.3) 29.V.1997,1♀,
18.VII.1997,1♂
南方系の種で、*Pasania*属が食樹であるという。

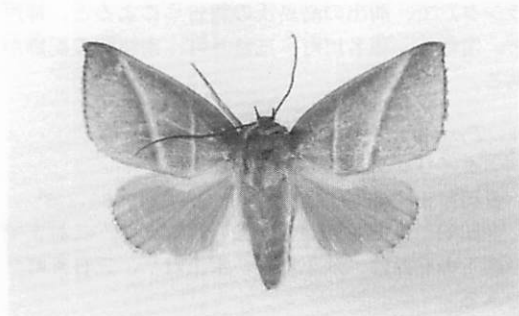


Fig.3. *Hylophilodes tsukusensis* Nagano
ツクシアオリング

- この採集地ではシリブカガシが自生しており、土着している可能性が強い。県下ではこれまで川西市、上郡町で記録がある。
103. *Pseudoips prasinanus* (Linnaeus)
アオスジアオリング 26.VIII.1997,1♂
コヤガ亜科 <ACONTIINAE>
104. *Corgatha argillacea* (Butler)
カバイロシマコヤガ 18.VII.1997,1♂
105. *Sophia subrosea* (Butler) ウスベニコヤガ
26.VIII.1997,1♀
106. *Sotha ruficeps* (Walker)
テンモンシマコヤガ 6.VI.1997,1♀
107. *Micardia pulchra* Butler フタホシコヤガ
29.V.1997,1♂
シタバガ亜科 <CATOCALINAE>
108. *Catocala streckeri* Staudinger
アサマキシタバ 29.V.1997,5♂1♀
109. *Erebus ephesperis* (Hübner) オオトモエ
26.VIII.1997,1ex.
110. *Metopta rectifasciata* (Ménétrières)
シロスジトモエ 28.IV.1997,1♂
クチバ亜科 <OPHIDERINAE>
111. *Plusiodonta casta* (Butler) マダラエグリバ
21.V.1997,1♂
112. *Calyptra gruesa* (Draudt) オオエグリバ
14.VII.1997,1♂
113. *Oraesia excavata* (Butler) アカエグリバ
22.VIII.1997,1♂, 25.IX.1997,1♀
114. *Hypersynoides submarginata* (Walker)
オオシロテンクチバ 8.IX.1997,1♂
115. *Blasticorhinus ussuriensis* (Bremer)
コウンモンクチバ 24.VII.1997,1♂
116. *Tamba corealis* (Leech)
チョウセンツマキリアツバ 16.VI.1996,1♂,
8.IX.1997,1♂, 25.IX.1997,1♂
117. *Olulis ayumiae* Sugi ウスモイロアツバ
18.VII.1997,1♂
118. *Paragona inchoata* (Wileman)
ウスグロセニジモンアツバ 6.VI.1997,1♀
119. *Schranksia costaestrigalis* (Stephens)
クロスジヒメアツバ 25.IV.1996,1♂
アツバ亜科 <HYPENINAE>
120. *Bomolocha nigrobasalis* Herz
ホシムラサキアツバ 30.IV.1997,1♂

クルマアツバ亜科 <HERMINI INAE>

- 121. *Simplicia nippona* Butler
オオアカマエアツバ 29.V.1997,1♂
- 122. *Zanclognatha fumosa* Butler ウスグロアツバ
16.VI.1996,2♀
- 123. *Herminia tarsicrinalis* Knoch
トビスジアツバ 6.VI.1997,1♂
- 124. *Hipoena fractalis* Guenee
オオシラナミアツバ 24.VII.1997,1♂

トラガ科 AGARISTIDAE

- 1. *Maikona jezoensis* Matsumura マイコトラガ
(Fig.4) 18.IV.1996,1♀

早春に発生する種で、兵庫県レッドデータブックのCランクに分類されている。兵庫県は分布の西限域とされ、県下の産地は神戸市と淡路島に限られていた。なお、岡山県瀬戸町(宇野,1995)でも分布が確認されている。

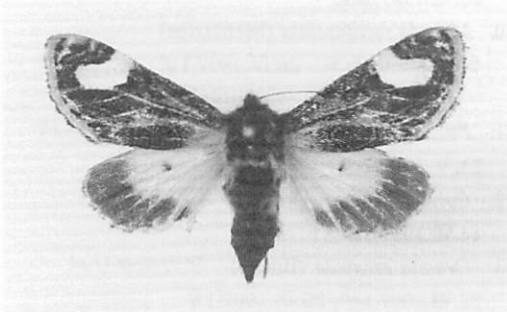


Fig.4. *Maikona jezoensis* Matsumura
マイコトラガ

以上、157種を追加する。ニセオレギエダシヤクを削除するので、三濃山山麓、相生市瓜生での蛾の種類数は前回の報告とあわせ、409種となった。なお、夏から秋にかけてと冬期が十分調査できていない。さらに機会があれば調査を行いたい。

(TAKASHIMA AKIRA 姫路市書写2542-2)

但馬で採集した注目すべき蛾

柴田 剛

1997年4月に豊岡市に単身赴任して以来、自宅のマンションに飛来するものを中心に、但馬地域の蛾の採集を始めた。その中で、これまでに兵庫県下での採集記録の少ない種について報告する。これらの同定を行っていただくとともに、兵庫県下の過去の記録をご教示くださった高島昭氏に厚くお礼申し上げます。

- 1. *Ilema nachiensis* (Marumo)

ナチキシタドクガ

城崎郡竹野町森本 alt.60m, 19.VIII.1998 1♀
20.VIII.1998 1♀

局地性の強い少ない種(兵庫県版レッドデータブックCランク)で、県下の記録は高島氏により取りまとめられている¹⁾が、神戸市、宝塚市、妙見山、三日月町、出石町、柏原町、北淡町、南淡町となっている。

- 2. *Xylopolia bella* (Butler)

クロスジキリガ

豊岡市正法寺 alt.10m, 5.IV.1998 1♂

早春に1回出現するキリガの仲間で、比較的県下の記録が少ない。これまでの県下の記録は、川西市²⁾、猪名川町²⁾、上郡町³⁾である。

- 3. *Catocala hyperconnexa* Sugi

アミメキシタバ

豊岡市正法寺 alt.10m, 25.VIII.1998 1♂

やや局地的な種(兵庫県版レッドデータブックCランク)で、前出の高島氏の報告¹⁾によると、神戸市、宝塚市、猪名川町、三日月町、南淡町の記録がある。

- 4. *Dysgonia mandshurica* (Staudinger)

タイリクアシブトクチバ

豊岡市正法寺 alt.10m, 16.IX.1998 1♂

全国的に見ても局地性の強い種であり、これまでの県下の記録は、氷上郡⁴⁾、氷上町⁴⁾、三日月町⁵⁾である。

- 5. *Calyptra lata* (Butler)