

兵庫県におけるオサムシの分布(2)¹⁾

高橋 寿郎

9. *Carabus yaconinus yaconinus* Bates, 1873

ヤコンオサムシ (図15,16)

原記載(Trans. ent. Soc.1873-Part.II:231-232)には, "Nagasaki and Hiogo"産となっている。

石川良輔, 久保田耕平によると(動物分類学会誌, 50号,1994), 本種は長崎のような九州のはるか西方に位置する地域に分布しないとある。Hiogo(Kobe)産のlectotypeはMuseum national d'Histoire naturelle in Parisに保管されていると。同時にこのヤコンオサムシを次の6亜種に分けている。即ち, *satai*(京都,滋賀, 三重, 岐阜), *cupidicoris*(三重, 奈良, 大阪, 和歌山), *oki*(隠岐), *maetai*(中国地方北部), *yamaoki*(四国北部, 和歌山北西部), *seto*(愛媛県怒和島, 二神島)。

兵庫県の北部, 美方郡に産する本種は中国地方北部亜種*maetai*に当たるのかどうか詳しく調べが必要であろうと思われる。

井村有希, 水沢清行によれば(1996), オオオサムシ同様ヤコンオサムシの場合もミトコンドリアDNAを分析すると, 中部・関西地方のものと中国地方のものがそれぞれ別の枝に入ってしまうと述べている。

兵庫県における分布はオオオサムシ以上に広く分布, 個体数も県下のオサムシの中では一番多く見られる種であると考えられる。

産地. 淡路島[佐藤,玉井,1966]. 津名郡東浦釜口~月山観音alt.100~125m. 北淡町興隆寺上~伊勢ヶ森alt.250~510m, 津名町摩耶山南側alt.350m[近畿,1979], 常隆寺山[桂,1971, 久松,1973], 五色町鮎原吉田[川瀬,1979], 東浦月ノ下観音[1♂1♀,23.XI.1982,Mae-gawa,K,石川,久保田,1994]. 洲本市柏原山~竹原ダムalt.250~509m, 先山alt.440~420m, 440m, 80m, 200~270m, 300~400m, 400m(千光寺東側)[近畿,1979]. 先山[桂,1971, 久松,1979, 堀田,1976, 3♂2♀,3.V.1969, T.Mizunuma leg., 石川,久保田,1994], 先山(1♂,8.V.1977,Hotta leg.), 中川原町, 安乎町,大日ダム[堀田,1978], 下加茂[川瀬,1979], 洲本市鮎屋, 納, 内田, 天川[川瀬,1979]. 洲本市先山~無線中継塔, 先山下内

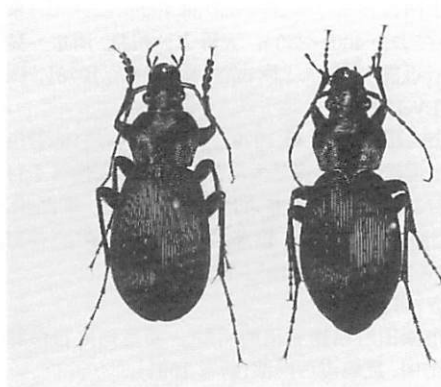


図15. *Carabus yaconinus yaconinus* Bates, 1873
ヤコンオサムシ

左 ♂ 神戸市西区伊川谷 19.V.1989.
右 ♀ 龍野市神岡町 19.V.1988.

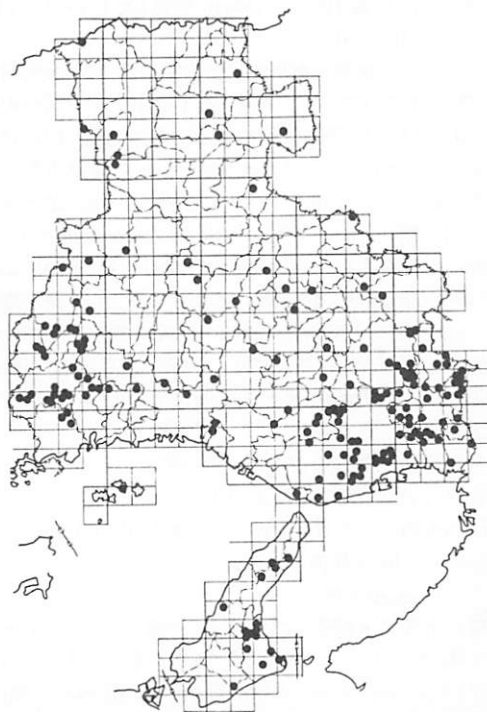


図16. ヤコンオサムシの分布

1) 兵庫県甲虫相資料・348

膳, 上内膳分岐[富永,1998]。三原郡輪鶴羽山, 柏原山~竹原ダム[桂,1971, 石川,久保田,1994]。

川辺郡猪名川町大野山~一本松alt.650~700m, 柏原alt.390~400m, 上肝川奥~鳥脇山尾根alt.250~300m, 上阿古谷三草山(南斜面)alt.400m, 三草山(東稜線)~神山alt.400~330m, 大野山~柏原, 清水~島alt.190m[近畿,1979], 上阿古谷[仲田,1970,1978], 槻並(1♂,4.V.1979)。

川西市舎羅林山[近畿,1979], 山下初谷川(能勢川合流谷)[近畿,1979], 笹部大昌寺, 笹部, 久代3丁目春日神社alt.35m, 新田井之向286 alt.50m, 笹部alt.110m[近畿,1979], 見野, 笹部, 横地, 大和, 芋生[仲田,1970,1978,1982]。笹部(1♂,9.IV.1978)。

伊丹市[河上,1984]。

尼崎市園田町旧猪名川河川敷, 猪名川町自然林[近畿,1979]。尼崎市西南部[新家,1991]。

宝塚市[中根,1953]。大原野中部alt.120m, 波豆西方[近畿,1979]。玉瀬竜岩林道入口, 切畑口alt.200m, 洗川(西岸)alt.80m, 洗川(西川)~夫婦岩alt.100~150m, 大原野中部, 西部宝山寺, 南下田脇alt.220m, 波豆清之瀬橋西竹林alt.180m, 同新大橋, 南東詰アカマツ林alt.180m[近畿,1979], 大峰山, 安倉[大平,1992], 切畑(1♀,18.II.1979)。

西宮市北部山地, 有馬地区, 六甲山地, 東南部[日浦,瀬戸,宮武,1972], 戸崎町[五十嵐,1979], 角石町[芦田,1983], 塩野町ウイルソン山麓, 生瀬, 甲山浄水場北alt.120m, 甲山東面alt.250~300m, 鷲林寺町~観音堂alt.260~330m, 東久保alt.250~300m, 玉ヶ辻山~田尻橋alt.350~320m, 船坂川~三ヶ森alt.310~330m, 山口町山口, 丸山南麓alt.290m[近畿,1979], 山口町船坂alt.390m, 鷲林寺, 同道路~バス停, 浄水場alt.120m, 甲山, 東久保alt.260~300m, 観音山alt.350~400m, 船坂谷[近畿,1979], 甲陽学院高校周辺[今井,1981], 甲東園[戸沢,1936], 西宮市甲山・甲山橋[富永,1998]。

芦屋市奥池東方alt.510m[近畿,1979]。

兵庫[Bates,1873, 小宮,1970]。

Hyogo Pref. 1♂ (Lectotype) in M.N.H. in Paris [Bates-石川,久保田,1994]。

神戸[Nakane,1962]。

神戸市東灘区篠原北町3丁目[近藤,1979], 六甲山麓土橋[谷口,1938], 盤滝(2♀,10.VI.1987), 保久良山(3♂1♀,30.XII.1975), 六甲台町(1♂,24.III.1979), Mt. Rokkosan, 4♀2♂♂, IV.1938, K.Taniguchi leg. [石川,久保田,1994], Mt. Rokko, ♂, 3.IV.1961, ♀, 28.XII.1962,

S.Tsukaguchi leg. [井村,水沢,1996], 灘区長峰山南東麓alt.280~350m, 箕面町四丁目~摩耶ケーブル摩耶駅alt.150~240m, 200~300m, 葦合区稲妻坂~世継山alt.400m[近畿,1979], 市ヶ原(1♂1♀,6.V.1979), 烏原貯水池(南)alt.100m, alt.100~200m, alt.170m, 鶴越~烏原貯水池(西)alt.120m, 菊水山南東麓alt.280m, 菊水山南東麓~高座alt.250~200m[近畿,1979], 烏原(10♂7♀,31.VII.1977,etc.), 鶴越(3♂,4.IV.1976), 神戸電鉄鈴蘭台駅(南)alt.300~350m, 長尾町下上津(熊野神社)alt.170~200m, 田粟谷(西)alt.230m, 日西原(天満神社)alt.170m[近畿,1979], 押部谷木見(1♀,23.VII.1980), 雄岡山(1♂,23.III.1981), 藍那(5♂12♀,17.III.1993,etc.), 長田区池田町~高取山alt.100m, 130~200m, 200~500m, 夢野墓地alt.80m[近畿,1979], 須磨白川(11♂10♀,25.IV.1979), 垂水[中瀬,1953], 西舞子alt.10~15m[近畿,1979], 山の街西方alt.350~400m[近畿,1979] (3♂2♀,20.III.1977,etc.), 鈴蘭台大山公園(1♂,16.IV.1987), 伊川谷(1♂,19.V.1988), 道場, 道場駅, 道場クリ畑, 石峯寺[近畿,1979], 神戸市淡河町石峯山, 山田町餓鬼ノ嶽[家永,1973], 淡河町論破山(西峠), 山田町alt.150m, 山田町鈴蘭台道場水野北東及び南alt.150m, 道場町飛瀬(南)百間滝入口alt.150m, 下上津熊野神社alt.170~200m, 淡河町北曾尾(東)alt.180~160m, 山田町下衝原(西)alt.110~140m, 草谷(南西)alt.200~250m, 西脇山(東)alt.250~280m, 200~250m[近畿,1979]。

明石市明石公園(3♀,15.VI.1975,etc.)。

高砂市鹿島神社, 牛谷[嵯峨,1986]。

三田市羽東山々麓, 尼寺~花院山alt.250~300m, 志手原, 長尾山法尊院alt.220~250m, 波豆川南八坂神社alt.220~240m, 波田~東本庄(国道横)alt.190m, 酒井(北西)友杉寺alt.240~260m[近畿,1979]。

美濃郡吉川町(2♂,26.VII.1955,etc.), 奥山(1♂3♀,17.V.1986)。

三木市吉川町根原(北)alt.90m, 蓮花寺alt.130~150m[近畿,1979], 細川中(1♀,30.V.1985), 口吉川町(1♂,16.V.1986), 笹原(1♀,3.X.1986), 三木市加古川, 美濃川合流点左岸[富永,1998]。

小野市榊(1♀,16.V.1987)。

加東郡東条町森(1♂1♀,11.V.1984, Y.Hachitani leg.), 滝野町光明寺alt.200m, 社町清水寺(南斜面)alt.400~490m[近畿,1979, 家永他,1973]。

加西市河内町普光寺alt.180m[近畿,1979]。

多可郡中町中村町alt.120m[近畿,1979], 加美町三谷(1♀,24.V.1975), 八千代町笠形山[嵯峨,1986]。

朝来郡山東町小谷alt.160m[近畿,1979].

神崎郡大河内町長谷alt.280~340m[近畿,1979],大河内町川上(1ex.,6.VIII.1979).市川町播但自動車道市川インターチェンジ[富永,1998].

姫路市千本[中臣,1970],広峰山奥平野alt.100m,書写山下,太尾[近畿,1979].

飾磨郡家島(1♂,26.V.1978,etc. T.Ueda leg.).

龍野市神岡町(1♀,26.V.1988,etc.),菖蒲谷alt.250~300m[近畿,1979].

揖保郡新宮町下野[家永,春沢,1973].

相生市三濃山(1♂,7.V.1972,etc.),矢野瓜生,矢野釜出,矢野榊[大貝,1998].

赤穂郡上郡(4♂7♀,20.XII.1975),上郡,山野里~高嶺神社(下方)alt.40~80m,150~210m,上郡alt.50~80m,惣尻alt.50m,上郡50~80m[近畿,1979],13♀5♂,Hirano 30~35m,Yamamoto-sato,Kamigori-cho,17~19,1988(R.&F.Ishikawa)[石川,久保田,1994].

赤穂市富原,周世,牟礼,谷口,上郡町高山,行頭,八保,金出地,富満,作用谷,奥,高田台[大貝,1998].

佐用郡上月町久崎,三日月町広山alt.160~180m,alt.200~260m,広山~下筋原alt.260~200m,三日月alt.140~160m,湯浅口~高蔵寺~徳平alt.140~200m,南光町中三河(西方)alt.200~300m[近畿,1979],(1♂4♀,Kuzaki,65m,Kozuki-cho X.18,19.1988,R.&F.Ishikawa),3♀1♂,Enkoji,Kozukicho X.18~19,1988(R.&F.Ishikawa)[石川,久保田,1994].佐用郡佐用alt.160m,大願寺160~220m,東徳久alt.60~80m,西徳久alt.180~200m,大撫山alt.200~400m,上月町,中上月~寄延alt.150m[近畿,1979],大撫山(13♂12♀,6.XII.1975,etc.),佐用町日名倉山奥海岨下[富永,1998].

宍粟郡千種町千草~岩野辺alt.380m[近畿,1979],山崎町alt.250~280m,葛根alt.250~280m[富永,春沢,1973,近畿1979],水谷(1♂,17.VII.1981).

多紀郡篠山町[岸田,辻,1975],篠山町郡家alt.240m,西紀町東大部alt.220m,山南町金屋,丹南町[近畿,1979].

氷上郡市島町樽井alt.80m[近畿,1979],氷上郡[山本,1958],山南町若林(1♂,24.III.1975,K.Kuramoto leg.).

出石郡出石町有子山[高橋,1963,1982].

豊岡市高尾金山稻荷神社alt.80m[近畿,1979].

城崎郡日高町國分寺alt.80m[近畿,1979].

養父郡八鹿町上小田(南西)alt.40m,関宮町大久保alt.70m[近畿,1979].

美方郡美方町鍛冶屋,鉢伏山頂ブナ林[近畿,1979],

扇ノ山[岸田,1963,辻,岸田,1973,高橋,1982],浜坂町城山[黒井,1995].

10. *Damaster blaptoides blaptoides* Kollar,1836

マイマイカブリ (図17,18)

この基亜種は長崎産で記載されている(Ann.Wien. Mus. I, 1836, p.334, t.53, f.1).

ReyはD.Lewisiiなる学名で"Found at Shimabara i. Kushiu, and Hiogo, in Nippon; both sandy districts"を記載している(Entom. Monthly Mag. Novem,1872, p.131.).これは小型の集団でコマイマイカブリと呼ばれているが,他地域からも知られ,分類群とは考えられないとある(石川良輔,1985).

近畿以西屋久島に至る地域に分布するものである.

兵庫県下にも広く分布しており,個体数もそれほど少なくない.

産地.津名郡常陸山[久松,1973],五色町鮎屋吉田[川瀬,1979],淡路町釜口~月山観音alt.100~350m,北淡町興隆寺上~伊勢ヶ森alt.250~510m[近畿,1979],岩屋[藤富,1995].

洲本市先山(南側)alt.420m,柏原山~竹原ダム,先山alt.440m,中川原町市原(淡路岳),横尾トンネルの南alt.200m[近畿,1979],中川原町厚浜[藤富,1995],先山,安乎町[堀田,1976,1978],先山,竹原ダム~柏原山[桂,1971],下加茂,納,先山,内田[川瀬,1979].

三原郡南淡町稲田,福良[川瀬,1979],論鶴羽山[桂,1971],論鶴羽山山頂南側alt.570~600m[近畿,1979].

川辺郡猪名川町柏原alt.390~400m,大野山~一本松alt.650~700m,大原山~柏原alt.450m[近畿,1979].

川西市笹部大昌寺,満願寺上,笹部~大阪府豊能郡豊能村(東能勢村)初谷川alt.150m側溝上[近畿,1979],笹部,花折橋付近,西畦町[仲田,1970,1978,1982].

伊丹市[河上,1985].

宝塚市立合新田~僧川alt.200~240m,島脇阪急バス停下,夫婦岩~中山寺奥ノ院alt.250~300m,洗川(西岸),中山寺alt.120m[近畿,1979],香合新田,米谷[大平,1992].

西宮市北部山地有馬地区,六甲山地東南部[日浦,瀬戸,宮武,1972],山口町畑山稜線alt.500~550m,山口町丸山山頂~六伝alt.350~300m,船坂川~三ヶ森alt.310~330m,船坂~船坂峠alt.450~550m,550~663m,上ヶ原甲山浄水場北alt.120m[近畿,1979],角石町[芦田,1983],仁川清溪橋(河原)[近畿,1979].

芦屋市トビワリ~東お多福山バス停alt.480m[近

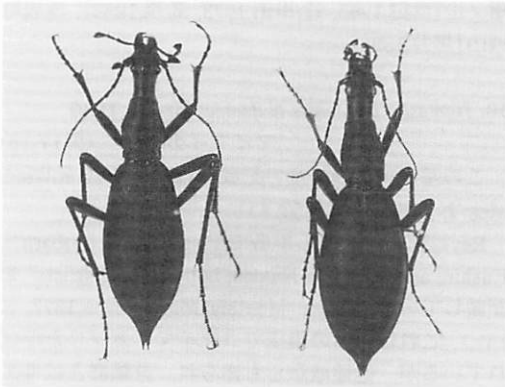


図17. *Damaster blaptoides blaptoides* Kollar, 1836
マイマイカブリ (Hachitani Photo)

左 ♂ 神戸市兵庫区鳥原産 5.V.1985. 体長43mm
右 ♀ 神戸市兵庫区鳥原産 16.VIII.1987 体長46mm

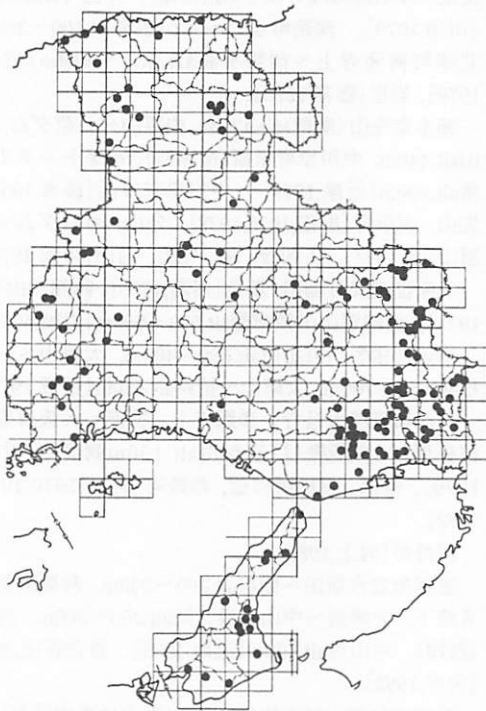


図18. マイマイカブリの分布

畿, 1979].

Hiogo [Bates, 1873, 1883, Lewis, 1880].

神戸市御影 [関, 1934], 保久良山 (2♂1♀, 30.XII.1975), 鳥原 (5♂3♀, 13.VIII.1977, etc.), 山の街 (3♂3♀, 30.III.1975, etc.), 山の街 (西方 alt. 350~400m) [近

畿, 1979], 藍那 (2exs., 10.XI.1981, etc.), 谷上 (1♀, 1.II.1976), 道場 (1♀, 13.IV.1974), 箕谷 (1♂4♀, 4.XII.1991), 多井畑 [谷口, 1938] (1♂, 19.VII.1990, etc.), 灘区箕面町4丁目~摩耶ケーブル摩耶駅 alt. 150~240m, 北区道場町静ヶ池~水久野 alt. 350m, 飛瀬北方 alt. 150m (河岸ガケ), 秀ヶ辻山北畑 alt. 350m (湿った朽木中), 淡河町論破山 (西峠), 南中池 (南) alt. 200m, 妙賀山北斜面 alt. 410~430m, 鳥原貯水池 (南)~鴨越 alt. 100~200m, 鴨越~鳥原貯水池 (西) alt. 120m, ヨモシロ谷 (入口)~猪鼻橋 alt. 560~530m, 東山橋~上唐櫃 alt. 370~390m, 稚子ヶ墓山 (南東山麓) alt. 300m, 下唐櫃おしゃもじ観音 alt. 320m, 西脇山 (東) alt. 250~280m [近畿, 1979], 北区下谷上 (1♂, 30.X.1979, etc.), 岩谷峠 (8exs., 20.XI.1981), 北鈴蘭台 (2exs., 20.XI.1981), 北区山田町西下 alt. 150m, 丹生山~坂本 alt. 400~500m, 再度山, 鈴蘭台 [近畿, 1979], 北区八多町屏風 (1ex., 6.V.1993, etc.), 舞子 (1♀, 25.VI.1982).

三田市永沢寺奥ノ院 alt. 530~570m, 川原 (南西) alt. 230~300m, 香下羽束山 (西麓), 雑木林, 香合新田~大磯 alt. 340m, 大磯 alt. 290m [近畿, 1979].

美囊郡吉川町 (2♂1♀, 26.VII.1985, etc.).

三木市吉川町蓮花寺 alt. 130~150m [近畿, 1979].

高砂市鹿島神社 [嵯峨, 1986].

加古川市志方町大藤山 [嵯峨, 1986].

加東郡社町清水寺 [富永ほか, 1973].

多可郡白山 [西脇, 1965].

神崎郡笠形山 (2♀, 6.XI.1976), 大河内町砥ノ峯 alt. 800m, 同柄原谷, 大河内町長谷 alt. 260m [近畿, 1979].

姫路市千本 [中臣, 1970].

相生市三濃山 (1♂, 6.V.1973, etc.).

赤穂郡上郡町大富字富満 (1ex., 2.V.1978), 上郡 alt. 50~80m, 尾長谷~惣尻 50m [近畿, 1979].

赤穂市大泊, 谷口, 上郡町作用谷 [大貝, 1998].

佐用郡佐用町徳久 alt. 180m, 大撫山 alt. 200~400m [近畿, 1979], 大撫山 [富永, 春沢, 1973, 嵯峨, 1986]. 佐用郡佐用町延吉~豊富, 新田 [富永, 1998], 大撫山 (4♂4♀, 13.III.1976, etc.).

揖保郡 [大上, 1901], 新宮町福原 (1♀, 7.V.1992).

宍粟郡山崎町岩田神社~NHK塔, 千種町千草~岩野辺 alt. 380m, 千草~妙見社 alt. 400m [近畿, 1979], 音水 (1♂, 13.V.1973), 千種町西河内 [大貝, 1998].

多紀郡篠山 [岩谷, 1960, 岸田, 1975], 三嶽 [中臣, 1970], 多紀町江県東池上 alt. 50~70m, 城東町四十九 alt. 420m, 西紀町東大部 alt. 220m [近畿, 1979]. 篠山町郡家 alt. 240m, 篠山町浜谷春日神社 alt. 270m, 多紀町

板坂峠alt.310~330m, 天引峠(西方)alt.320m, 小金ヶ嶽, 畑山間の峠~小金嶽, 三嶽間の岐分峠alt.420m, 城東町籠坊alt.400m, 弥十郎岳下籠坊登り口alt.400m, 弥十郎岳下籠坊登山道alt.600m, 丹南町白髪岳北の峠alt.330~340m[近畿,1979].

氷上郡[山本,1958], 山南町味間奥~奥畑間の峠alt.300m, 金屋[近畿,1979].

出石郡出石町松ヶ枝[高橋,1979,1982].

朝来郡山東町小谷alt.160m, 生野町口銀谷姫神社~山神社alt.340m, 朝来町山内(東方)alt.150m[近畿,1979].

豊岡市神武山[高橋,1975,1982].

城崎郡日高町上郷円山川東, 同国分寺alt.60m[近畿,1979], 日高町日置, 竹野町切浜[高橋,1975,1982], 香住町大乘寺(1ex.,17.V.1970)[高橋,1982].

養父郡八鹿町上小田(南西)alt.40m, 世賀居(西)alt.400m[近畿,1979], 氷の山[高橋,1959,1982, 近畿,1979].

美方郡村岡町春來峠南下丸味alt.350m, 美方町熱田~氷の山(峠下)alt.950m[近畿,1979]. 浜坂町城山, 居組, 田井, 温泉町竹田, 美方町石寺, 村岡町蟠奥, 萩山, 祖岡[永幡,1994].

11. *Hemicarabus tuberculatus* (Dejean et Boisduval, 1829) セアカオサムシ (図19,20)

ユーラシア大陸東北部に比較的広い分布域を持つが, 地理的変異に関する検討は不十分であるという(井村,水沢,1996).

日本列島に広く産するが, 本州, 四国, 九州に産するものは一般にやや小型であるとのこと(石川,1985).

兵庫県下の分布は広いようだが, 記録はあまり多くない. 戦前, 六甲山上にて燈火にわりと飛来する報告がある. 筆者自身も六甲山上の電灯の下にある側溝で, 歩行中のものを採集したことがある. 近年, 大阪の淀川の河川敷で再発見されている. 県北部の円山川付近の河川敷にもいるのではないかといった報告がある(永幡,1994). 今のところ多産地というはまだ見つかっていないように思われる.

産地. 宝塚市[小島,1976], 高司[大平,1992]. 芦屋市[東,1971]. 神戸市六甲山[関,1934, 谷口,1938], 六甲山(1ex.,27.VII.1939). 神崎郡神崎町藤が棚牧場生野峠alt.380m[春沢,1967, 近畿,1979]. 養父郡関宮町鉢伏山(1♂,6.VIII.1974,K.Kuramoto leg.), 福定[日浦,1982], 鉢伏高原(1♂,10.VII.1975,K.Fujiwara leg.)[高



図19. *Hemicarabus tuberculatus* (Dejean et Boisduval, 1829) セアカオサムシ (Hachitani Photo)
♂ 養父郡鉢伏高原産 10.VII.1975 体長18mm
藤原 均採集



図20. セアカオサムシの分布

橋,1983]. 美方郡兎和野[1♀,29.VII.1956,K.Yamamoto leg.], 扇ノ山[永幡,1994].

12. *Carabus kumagaii* Kimura et Komiya,1971

オオクロナガオサムシ (図21,22)
クロナガオサムシによく似ているが, 一般にやや

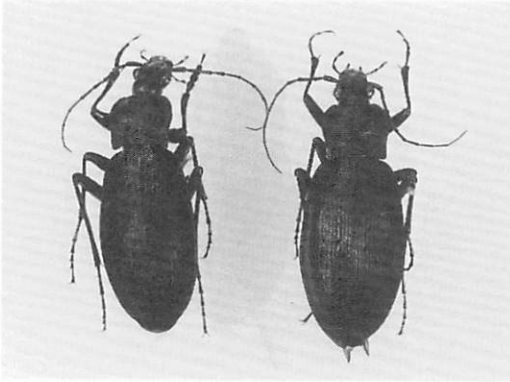


図21. *Carabus kumagaii* Kimura et Komiya, 1971
オオクロナガオサムシ
宝塚市切谷 ♂♀ 20.XI.1981

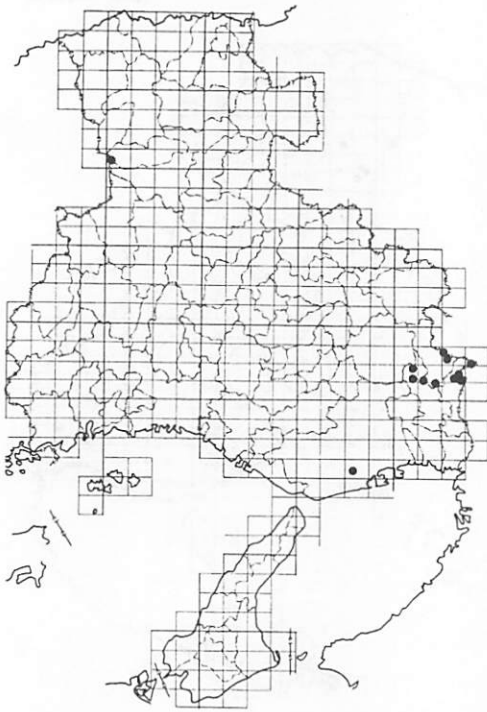


図22. オオクロナガオサムシの分布

大きい。1974年に"昆虫"誌上に (Vol.42, No.4, p.395-400, 1974) 新種記載されたものである。ただ、命名者は1971年に上記学名で *Insect Magazine*, 76, pp.85-86 に形態の記載をしているので、これが原記載と扱うべきであり、学名の表記は1971年とするべきである (井村, 水沢, 1996)。基準産地は静岡県富士宮市で、分

布は本州の東海～近畿地方に分布する。クロナガオサと比べて頂板の形態が異なる。

兵庫県の分布は、県の東部、武庫川より東に分布しているようで、県下にはクロナガオサムシの方が広く分布しているようである。ただ、氷の山の記録が若干気にかかる。そのあたり、もっと詳しく調べる必要があるようである。

産地。川辺郡猪名川町猪名川 [谷口, 1938], 猪名川町上肝川 (奥) alt. 230m, 上阿古谷三草山 (東南の谷) alt. 350m, 同三草山 (東稜線) ~ 神山 [近畿, 1979]. 川西市西畦野 [近畿, 1979], 能勢高山 (1♂1♀, 29.XI.1964, K. Matsumoto leg.), 大和, 笹部, 黒川 [仲田, 1978, 1982]. 宝塚市最明寺滝 (北) alt. 150~180m, 切畑口 alt. 200m, 大原野中部 (神社) alt. 210m, 玉瀬竜岩林道入口 [近畿, 1979], 切畑 [大平, 1992]. 切畑 (2♂3♀, 28.VI.1977, T. Okutani leg.). 神戸市 [小宮, 1970], 鶴越 [木村, 1970]. 養父郡氷の山 [小宮, 1970, 木村, 小宮, 1974].

13. *Carabus kyushuensis nakatomii* Ishikawa, 1966

チュウゴククロナガオサムシ (図23, 24)

兵庫県に産するクロナガオサムシ、オオクロナガオサムシと比べてかなり大きい。九州に分布する基亜種と山陰地方にかけて分布するこのチュウゴククロナガオサムシとは、陰茎先端部がはるかに長い点で区別される。この亜種は、広島、島根、鳥取、岡山、兵庫県西部にかけて分布し、オニクロナガオサムシ (subsp. *cerberus* (Ishikawa)) の分布域を囲んで分布している。

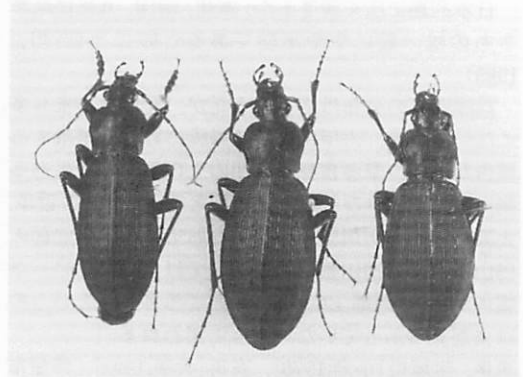


図23. *Carabus kyushuensis nakatomii* Ishikawa, 1966

チュウゴククロナガオサムシ (Hachitani Photo)

左より 佐用郡大撫山産 ♂, 13.III.1976 体長35mm

♀, 15.IV.1976 体長38mm

赤穂郡上郡産 ♀, 20.VII.1975 体長34mm

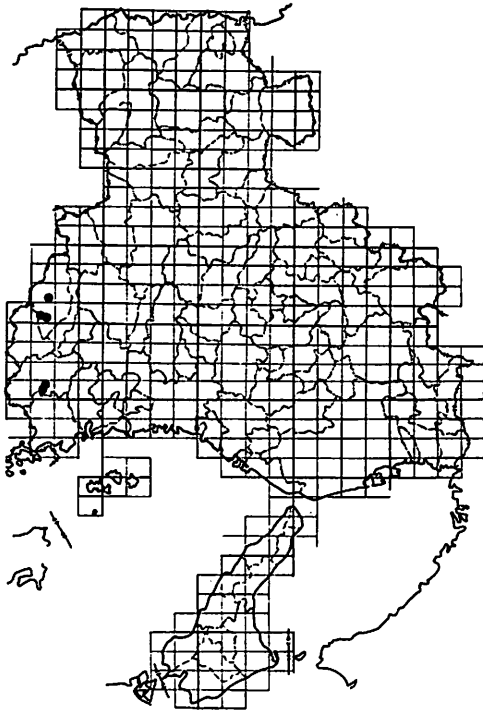


図24. チュウゴククロナガオサムシの分布

兵庫県では大撫山とその付近のみに産し、この亜種の分布の東限にあたる。大撫山ではかなりの個体が見られたが、現在どうなっているのか、他の近接地では極めて稀である。

産地. 赤穂郡上郡町山野平野～大酒alt.40～50m, 上郡町山野里～高嶺神社(下方)alt.40～80m[近畿, 1979], 上郡高嶺神社(1♀, 20.XII.1975).

佐用郡大撫山中～上部, 長尾～大撫山[富永, 春沢, 1973, 近畿, 1979], 佐用郡佐用町延吉～豊福新田[富永, 1998, *L.kyusuensis cerberus* (Ishikawa) の学名で記録されている]. 大撫山[近畿, 1979], 大撫山(1♂1♀, 15.III.1975, 6♂13♀, 6.XII.1975, 8♂11♀, 13.III.1976, 5♂2♀, 25.IV.1976, etc.).

14. *Carabus procerus procerus* Chaudoir, 1962

クロナガオサムシ (図25, 26)

フランスのショウドロールにより記載された種であるが、基準産地は不明であるとのこと。

本州と九州に分布している種である。

兵庫県にも広く分布していて、個体数はまず普通に見られるが、何処にでもいるといったものではない。神戸の山の街あたりのものは大変細長い個体に

なるが、石川(1985)によると中国地方では細形になるとのこと。九州に産するのは別亜種になる。

産地. 川辺郡大野川～一本松alt.650～700m, 450m, alt.400～390m, 猪名川町杉生新田～天王南の峠alt.500～490m[近畿, 1979, 仲田, 1982].

神戸市[木村, 小宮, 1974], 住吉[谷口, 1938], 御影[関, 1934], 鈴蘭台, 山の街, 山の街西方alt.350～400m[近畿, 1979], 山の街(7♂6♀, 23.III.1975, etc.), 藍那(4♂7♀, 14.XII.1975, etc.), 北鈴蘭台(7♂7♀, 20.XI.1971, etc.).

加東郡社町清水寺[富永ほか, 1973].

多可郡加美町三谷(1♂2♀, 18.IV.1975), 中町茂利alt.280m, 加美町清水口alt.280m, 清水～鳥羽alt.280m[近畿, 1979].

加西市河内町普光寺alt.180m[近畿, 1979].

神崎郡神崎町笠形山北麓alt.350m, 神崎町上大山(東方)alt.280m, 生野峠(東方)alt.380m, 大河内町城山(最明寺裏)alt.260～320m, 長谷alt.280～340m[近畿, 1979].

佐用郡三日月町湯浅口～高蔵寺～徳平alt.140～220m[近畿, 1979]. 佐用郡佐用町日名倉山奥海山岨下[富永, 1998].

宍粟郡山崎町岩田神社～NHK塔[近畿, 1979], 山崎町山崎[富永, 春沢, 1973], 千種町千草～岩野辺alt.380m[近畿, 1979], 赤西(3♂1♀, 12.IV.1981, S.Ogura leg.), 千種町西河内[大貝, 1998].

三田市羽東山[大平広士, 1972].

多紀郡篠山町東浜谷春日神社alt.260m, 郡家alt.240m, 城東町四十九alt.420m, 多紀町天引峠(西方)alt.320m, 篠山町小金嶽, 三嶽間峠alt.520m, 火打岩東南方alt.260m, 西浜谷～東浜谷春日神社alt.270m[近畿, 1979]. 篠山町[岩谷, 1961, 辻, 岸田, 1975]. 春日神社(1♂3♀, 17.IV.1976), 西紀町(2♂1♀, 15.I.1977, K.Kobayashi leg., etc.).

氷上郡[山本, 1958], 山南町金屋, 市島町多利(東方)alt.120m, 多利～神池寺alt.320m, 樽井alt.80m, 柏原町柏原, 入船山八幡神社alt.500m, 育垣町杉谷alt.260～270m[近畿, 1979], 山南町若林(1♂2♀, 7.I.1977, K.Fujiwara leg., etc.).

出石郡出石町・[高橋, 1963, 1982], 出石町水石(東床尾山北麓)alt.100～140m, 鯉山峠alt.120m[近畿, 1979].

豊岡市高屋金山稻荷神社60m, alt.80m[近畿, 1979].

朝来郡朝来町青倉山青倉神社, 生野町alt.360m, 山東町小谷alt.160m, 生野町生野alt.340～380m, 口銀

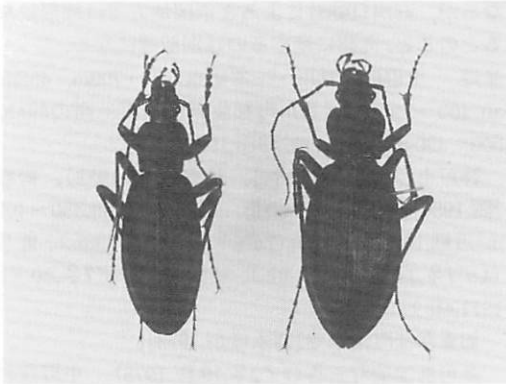


図25. *Carabus procerus procerus* Chaudoir, 1862
クロナガオサムシ
神戸市北区鈴蘭台大山公園産♀ 20.XI.1981

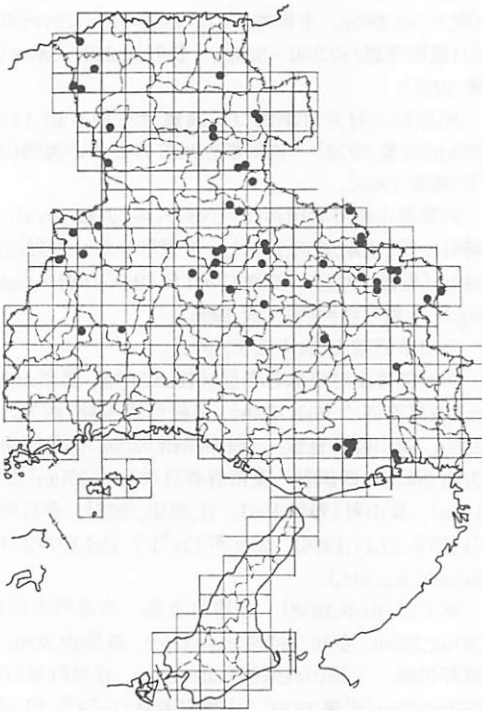


図26. クロナガオサムシの分布

谷alt.320~340m, 朝来町山内(南方)alt.150m[近畿, 1979]. 和田山町東谷(和田山南側), 柳原(和田山北東側)[富永, 1998].

養父郡八鹿町上小田(南西)alt.40m, 世賀居(西)alt.40m, 大屋町須賀ノ山古生沼付近alt.1480~1460m,

八鹿町世賀居西alt.40m[近畿, 1979], 氷の山[木村, 小宮, 1974, 高橋, 1982].

美方郡浜坂町[黒井, 1995], 温泉町蒲生峠, 越坂の上神社, 美方町鍛冶屋alt.450m, 温泉町湯村西沼神社alt.80~100m[近畿, 1979].

(附記)

脱稿後, 永幡嘉之氏による"但馬地方のオサムシの分布記録"の詳細が発表になった(IRATSUME, No.22: 10-19, 1998). 但馬地方での詳しい分布状況が示されている. 是非参考にして頂きたい(本報でキュウシュウクロナガオサの但馬での正式記録が示されている).

(TAKAHASHI TOSHIO 神戸市兵庫区氷室町1-44)

市川町瀬加地区における クロコノマチョウの採集記録 広畑 政巳

ナガサキアゲハ・インガケチョウなど兵庫県下でかつては迷蝶と言われていた蝶が、近年分布を広げその姿を良く見かけるようになった。本種もその一種である。

県下南部では1951年の初記録以来かなりの採集記録が報告されている。特に1977年以降はほぼ毎年採集記録の報告があり、1980年代に入ると越冬したと思われる春季の記録も報告されている。そして1990年代にはいるとその数も飛躍的に増え、近年は土着したと断言できるほどになってきている。

市川町瀬加地区での最初の記録は1980年で、その後同一場所で1993年、1997年にも本種を確認しているが、1998年は同地区内の各地で採集しているのでこれまでの記録と併せて報告しておく。

〈採集記録〉

市川町上牛尾半瀬	1♂	5-X-1980	広畑政巳
" "	1♀	9-X-1993	"
" "	1♀	10-X-1997	"
" "	1♂	12-IX-1998	"
" 下牛尾市場	1♂1♀	16-VIII-1998	"
" " 河内	1♀	22-VIII-1998	"
" 下瀬加茂地	1♂(目撃)	12-IX-1998	"

(HIROHATA MASAMI 姫路市白鳥台3-11-8)