

兵庫県下における大型ミノガの分布調査（速報）

近藤 伸一・中西 明德

はじめに

ミノムシが見られなくなって久しい。その原因はオオミノガヤドリバエの出現とその広がり、寄生率の増加によるものといわれ、特にオオミノガは激減しているという。2002年の春にオオミノガとチャミノガの県下の分布状況を調査したが、調査の結果をみるとオオミノガは特に県南部ではほとんどみられなくなっており、チャミノガも減少が著しいようである。今回の調査は県下全域を網羅したものではないが、今後の調査の目安になると思われるのでその結果を報告する。

ミノムシは昔から見慣れたなじみの深い昆虫で、特にオオミノガ、チャノミガは見つけやすいので、情報をお持ちの方はぜひご連絡いただき、ご教示願いたい。今後も調査を継続し、より詳細な県下の分布図を作成する予定である。

調査には次の方々にご協力をいただいた。厚くお礼申し上げます（敬称略）。

大前隆司、小野山直樹、加藤哲夫、河井 周、
衣笠正道、小森琢也、高島 昭、田中 明、
西村安紀子、蛭田永規、広畑政巳、松村俊和、
森口 紀、山崎 寛

1 調査方法

(1) 種類、個体数の調査方法

大型ミノガ2種（オオミノガ、チャノミガ）の県下における分布状況を知るため、落葉した並木、植木、自生している樹木等から目視で「みの」を探し、調査した樹木の種類、本数、確認した「みの」の数を記載した。

「みの」は出来るだけ採集して種類の同定を行った。採集出来なかった「みの」についても目視で種を同定しカウントした。

(2) オオミノガの調査

オオミノガは「みの」を開いて、ミノムシの生死の状況、寄生の有無等を調査した。

① 生存欄にカウントとしたもの

ア 幼虫又は蛹が確認出来たもの。

イ 「みの」に羽化跡の蛹の殻が残っていたもの

（昨年以前には生存していたと考えられる）。

② 死亡欄にカウントしたもの

ア 「みの」に寄生バエの蛹の羽化あとの殻が残っていたもの。

イ 「みの」に寄生バチの幼虫又は蛹があったもの。

ウ 幼虫の死骸があり、死亡原因が明らかでない

もの。

③ 不明欄にカウントしたもの

ア 「みの」が昨年又はそれ以前のもので、羽化したか幼虫で死亡したかが確認出来なかったもので生死不明とした。

イ 「みの」が採集出来ず目視でオオミノガと同定したもので未確認とした。

(3) チャミノガの調査

チャミノガの「みの」はすべて昨年又はそれ以前のもので、ほとんどが羽化跡であったため、生存、死亡、不明の区分は行わず、確認した個体数だけを記載した。

2 調査結果

(1) オオミノガの調査結果（県内）

① 調査は122地点、41市町でおこなった。

② オオミノガの「みの」が確認出来たのは30箇所、19市町で、121個を確認した。

③ 生死が確認出来たのは93個で生存は45匹、死亡は48匹であった。

④ 幼虫・蛹が確認出来たのは9箇所、8市町で、34匹を確認した。

⑤ 死亡原因では寄生バエによるものと確認出来たのは25匹であった。

(2) チャミノガの調査結果（県内）

① 調査は122地点、41市町でおこなった。

② チャミノガの「みの」が確認出来たのは64箇所、26市町で、652個を確認した。

(3) その他

豊岡市と隣接した京都府久美浜町でもオオミノガの幼虫を確認することが出来た。



写真1 オオミノガの「みの」と幼虫

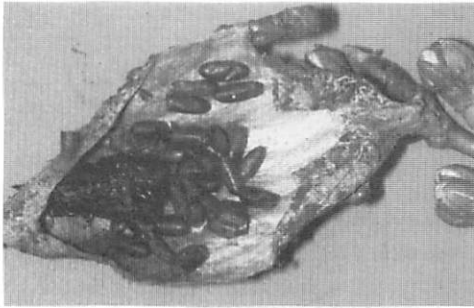


写真2 寄生バエに寄生された状況



写真4 寄生バエ

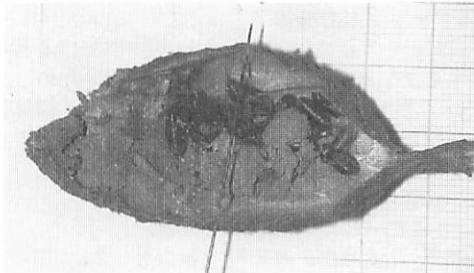


写真3 寄生バエに寄生された「みの」に
ヒメベッコウバチの一種の房巣が2つある

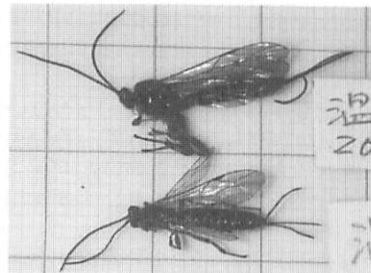


写真5 寄生バチ

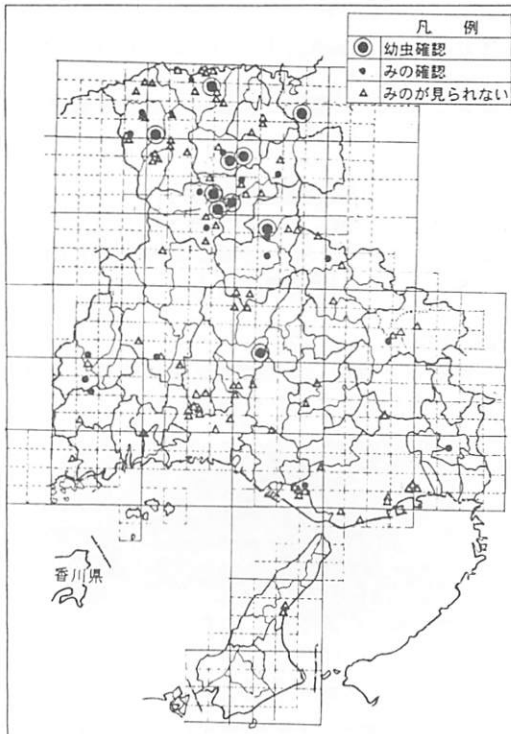


図1 オオミノガの県内分布図

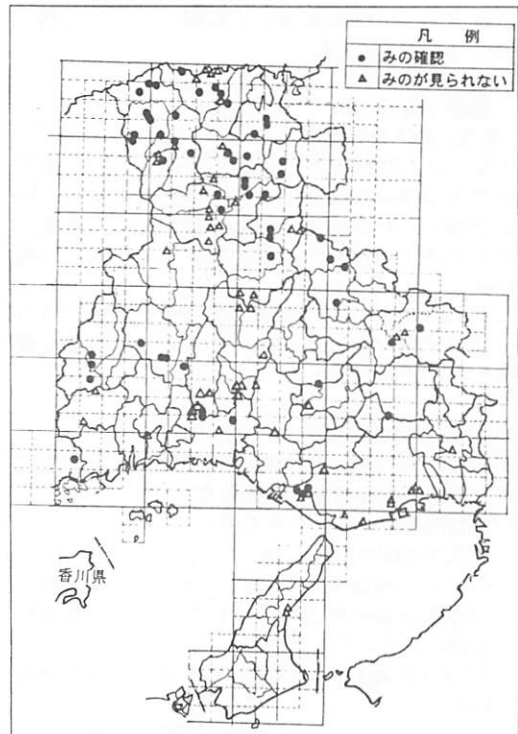


図2 チャミノガの県内分布図

オオミノガ、チャミノガの地域別調査表

地域	調査場所	位置 コード 番号	調査 月日	調査樹種 と本数 *印はオオミノガ のミが見ら た樹種	オオミノガ						チャ ミノ ガ	調査者
					ミ ノ 確 認 数	内 訳			生 死 未 確 認	生 死 未 確 認		
						生 存 幼 虫 確 認 数	死 亡 羽 化 あ と	寄 生 バ エ				
阪 神	宝塚市 宝塚ファミリーランド前	52351267		ケヤキ3, *サクラ7	1					1	0	松村俊和
	阪神 小計				1					1	0	
神 戸 市 内	東灘区御影	52350260	2002.3.21	サクラ8	0						0	松村俊和
	灘区高羽町	52350169	2002.3.21	サクラ5, ケヤキ4	0						0	松村俊和
	灘区六甲駅周辺	52350158	2002.3.21	サクラ23	0						0	松村俊和
	灘区都賀川	52350158	2002.3.21	サクラ5, ケヤキ10	0						0	松村俊和
	中央区神戸駅前	52350114	2002.3.21	ケヤキ8	0						0	松村俊和
	中央区北長狭通り	52350124	2002.3.18	サクラ20	0						0	近藤伸一
	須磨区須磨浦公園	52357068	2002.3.17	サクラ40	0						0	森口 紀
	垂水区神楽台	52357083	2002.3.16	サクラ23, ケヤキ20	0						0	森口 紀
	北区長尾町赤松PA	52352153	2002.4.29	ケヤキ5	0						15	近藤伸一
	西区岩岡町	52340755	2002.2.03	サクラ, ニセアカシア ほか20	0						5	近藤伸一
	西区神出町小東野	52341709	2002.3.18	サクラ 8	0						0	田中 明
	西区岩岡町古郷	52340753	2002.3.21	トウカエテ* 21	0						12	近藤伸一
	西区岩岡町上新地	52340755	2002.4.14	*アキニレ3, ナンキン ハゼ* 1	1					1	22	近藤伸一
西区大沢	52340744	2002.4.14	トウカエテ* 10	0						5	近藤伸一	
神戸 小計				1					1	59		
東 播 磨	明石市石ヶ谷公園	52340746	2002.3.21	サクラ55	0						0	近藤伸一
	明石市大久保町大久保	52340745	2002.4.14	トウカエテ* 13	0						4	近藤伸一
	明石市山手台	52340734	2002.4.14	アキニレ10	0						0	近藤伸一
	加古川市志方町志方東 公園	52342608	2002.2.09	サクラ20	0						0	近藤伸一
	社町	52342797	2002.3.17	サクラ30, モシジ* 3	0						0	近藤伸一
	加西市向畑 加西SA	52343634	2002.3.17	サクラ16	0						0	近藤伸一
	西脇市高松	52343748	2002.3.30	ケヤキ20	0						3	近藤伸一
	東播磨 小計				0						7	
中 播 磨	姫路市船津町	52343600	2002.2.10	サクラ30	0						0	衣笠正道
	姫路市豊富SA	52342529	2002.4.13	ネムキ1	0						15	森口・近藤
	姫路市書写	52342542	2002.4.13	カイヅカイ7*キ10	0						122	高島 昭
	姫路市書写山 西坂登山口	52342552	2002.4.14	サクラ5, アラカシ5	0						41	高島 昭
	姫路市姫路工大構内	52342552	2002.4.14	サクラ10	0						32	高島 昭
	姫路市刀出	52342561	2002.4.14	サクラ2, ケヤキ* 2	0						0	高島 昭
	姫路市白鳥SA	52342540	2002.3.17	サクラ, モシジ*, コ ブシ13	0						0	近藤伸一

地域	調査場所	位置 コード 番号	調査 月日	調査樹種 と本数 *印は材ミカ のミが見ら た樹種	オオミノガ							チャ ミノガ	調査者
					ミ ノ 確 認 数	内 訳			生 死 未 認	生 死 未 認	生 死 未 認		
						存 活	死 亡	不 明					
中 播 磨	姫路市五軒屋敷	52342506	2002.3.19	サクラ12, ケキ4	0							0	広畑政巳
	姫路市白鳥台	52343450	2002.3.20	サクラ12	0							0	広畑政巳
	夢前町寺	52343502	2002.3.19	サクラ13	0							0	広畑政巳
	夢前町又坂	52343504	2002.3.19	サクラ11	0							0	広畑政巳
	福崎町西田原	52343631	2002.2.27	サクラ, ニセアカシア, アキレ10	0							0	近藤伸一
	福崎町南田原	52343630	2002.3.19	サクラ13	0							0	広畑政巳
	市川町上牛尾	52344626	2002.3.20	サクラ15	0							0	広畑政巳
	市川町上牛尾 温泉	52344626	2002.3.24	サクラ5, *ケキ1	5	2	1				2	0	広畑政巳
	神崎町今西	52345643	2002.3.1	サクラ11	0							0	近藤伸一
	大河内町原野	52345640	2002.3.8	サクラ20	0							0	近藤伸一
中播磨 小計				5	2	1				2	210		
西 播 磨	龍野市龍野西SA	52341490	2002.3.17	ケキ, サクラ, ニセ キ21	0							0	近藤伸一
	山崎町鹿沢集合庁舎	52344404	2002.3.18	サクラ20	0							1	蛭田永規
	山崎町鹿沢文化体育館	52344403	2002.3.19	*サクラ40	1		1					1	蛭田永規
	山崎町鍛冶屋 揖保川PA	52344338	2002.3.17	体ク, サクラ, ケ キ15	0							7	近藤伸一
	安富町三森 安富PA	52343478	2002.3.17	サクラ10	0							3	近藤伸一
	波賀町音水	52346494	2002.4.15	サクラ, モシジ 20	0							0	近藤伸一
	佐用町寒栗	52344208	2002.3.17	*モシジ 9	8	1	4	3				32	近藤伸一
	佐用町福原	52343288	2002.3.17	サクラ9	0							2	近藤伸一
	上月町家内	52343247	2002.3.17	*サクラ18	1		1					3	近藤伸一
	上郡町国見	52343208	2002.3.17	*サクラ15	1			1				0	近藤伸一
上郡町山野里	52342226	2002.3.17	ノグルミ, サクラ	0							0	近藤伸一	
西播磨 小計				11	1	6	4				49		
北 但 馬	豊岡市桜町	53342635	2002.3.10	サクラ, モシジ ほか20	0							4	小森琢也
	豊岡市上佐野	53342613	2002.3.16	ケキ 10, サクラ 10	0							17	近藤伸一
	豊岡市上佐野 空港	53342613	2002.3.16	アキレ31, アメリカ ハナミズキ7	0							83	近藤伸一
	豊岡市幸町	53342655	2002.3.16	サクラ10, ケキ2, その他3	0							5	近藤伸一
	竹野町河内	53342596	2002.3.16	ケキ13	0							2	近藤伸一
	日高町岩中	53341651	2002.3.16	*ケキ20, *モシ ジ2	2		2					24	近藤伸一
	日高町岩中	53341651	2002.3.23	*ケキ20	5	1	3	1				6	中西・近藤
	日高町柵布 日高町役場	53341651	2002.3.16	*サクラ10, モシジ 10	4	2	1	1				11	近藤伸一

地域	調査場所	位置 コード 番号	調査 月 日	調査樹種 と本数 *印はオオミノガ のミノが見ら れた樹種	オオミノガ						チャ ミノ ガ	調査者
					ミ ノ 確 認 数	内 訳			生 死 未 確 認			
						存 幼 虫 確 認 数	死 羽 化 あ と	寄 生 バ エ		寄 生 バ チ		
北 但 馬	日高町祢布 日高町役場	53341651	2002.3.23	*サクラ10, モシ 10	5	3	1	1			6	中西・近藤
	日高町上村記念館	533416	2002.3.23	サクラ21, *クリ11	2	1	1				5	中西・近藤
	日高町十戸	53341667	2002.3.23	*サクラ10, カキ2	2	2					2	中西・近藤
	日高町栃本	53341585	2002.3.23	サクラ20	0						0	中西・近藤
	出石町松枝	53341649	2002.3.23	サクラ10	0						2	中西・近藤
	出石町上村	53341619	2002.2.5	*モシ*他3本	1	1					2	小森琢也
	香住町下岡	53343535	2002.3.16	サクラ, サルスベリ, モシ*12	0						1	近藤伸一
	香住町土生	53343515	2002.3.16	モシ*15, アメリカ ハナミズキ15	0						0	近藤伸一
	香住町佐津	53343584	2002.3.16	サクラ14	0						0	近藤伸一
	香住町上計	53343572	2002.3.16	サクラ14	0						0	近藤伸一
	香住町今子浦	53343581	2002.3.16	サクラ23, サクラ5	0						0	近藤伸一
	香住町三谷	53343530	2002.2.24	サクラ, モシ*5	0						1	近藤伸一
	香住町隼人	53343544	2002.3.16	*サクラ4	1	1					2	近藤伸一
	香住町鏡	53343476	2002.3.16	サクラ2	0						3	近藤伸一
	香住町矢田川河口	53343469	2002.3.16	*サクラ54	1					1	0	近藤伸一
	村岡町長瀬	53342465	2002.2.24	サクラ他10	0						3	近藤伸一
	村岡町川合	53341495	2002.3.24	サクラ15	0						1	中西・近藤
	村岡町入江	53341485	2002.3.24	サクラ6	0						0	中西・近藤
	村岡町村岡 御殿山公園	53341468	2002.3.24	サクラ80, モシ* 10	0						2	中西・近藤
	美方町久須部	53341431	2002.3.24	サクラ10	0						0	中西・近藤
	美方町水間	53341453	2002.3.24	サクラ5	0						0	中西・近藤
	美方町大谷	53341432	2002.3.24	サクラ27	0						1	中西・近藤
	温泉町湯	53342369	2002.3.16	サクラ9	0						20	近藤伸一
	温泉町正福寺	53342369	2002.3.16	サクラ1	0						7	近藤伸一
	温泉町湯 温泉中学校	53342378	2002.3.24	*サクラ4	5		2	1	2		2	中西・近藤
	温泉町歌長 栃の実温泉荘	53342359	2002.3.24	サクラ10	0						6	中西・近藤
	温泉町春来トンネル北出口	53342412	2002.3.16	*サクラ8	11	1			2	8	12	近藤伸一
	温泉町春来トンネル北出口	53342412	2002.3.24	*サクラ4	15	7	3	1	4		6	中西・近藤
	温泉町前村上	53342316	2002.4.6	*サクラ12	1					1	2	近藤伸一
	温泉町田中	53341396	2002.4.6	サクラ2, カキ2	0						1	近藤伸一
	温泉町海上	53342305	2002.4.6	サクラ10	0						0	近藤伸一
	浜坂町久谷	53343414	2002.3.16	サクラ7	0						3	近藤伸一
浜坂町高末	53343349	2002.3.16	サクラ20	0						1	近藤伸一	
浜坂町栃谷入口	53343327	2002.3.16	サクラ10	0						2	近藤伸一	
北但馬 小計				55	15	8	9	2	11	10	245	

地域	調査場所	位置 コード 番号	調査 月 日	調査樹種 と本数 *印は材ミカ のミが見ら た樹種	オオミノガ							チ ヤ ミ ノ ガ	調 査 者
					ミ ノ 確 認 数	内 訳			生 死 不 明	生 死 不 明	生 死 不 明		
						存 活	死 亡	不 明					
南 但 馬	八鹿町天子	53340671	2002.3.13	サクラ34	0							7	近藤伸一
	八鹿町八鹿へア駐車場	53340681	2002.2.5	*サクラ6	1		1					3	近藤伸一
	八鹿町八鹿市街地	53340681	2002.3.13	*モシジ, アメリカ ナミスネほか22	2				1	1		1	近藤伸一
	八鹿町加瀬尾	53340594	2002.3.30	サクラ, モシジ 20	0							0	近藤伸一
	関宮町尾崎	53340552	2002.3.8	*ヒノキ植林地	1				1			0	大前隆司
	関宮町大谷小学校	53340565	2002.3.24	*サクラ10	5	1	3	1				1	中西・近藤
	大屋町須西	53347554	2002.2.21	*ウメ10	1				1			0	大前隆司
	大屋町加保アユ公園	53340503	2002.2.21	*ケヤキ15	2	1	1					0	大前隆司
	大屋町宮本	53347565	2002.2.21	サクラ20	0							0	大前隆司
	大屋町明延	53347523	2002.2.7	サクラ50	0							0	大前隆司
	大屋町大屋市場	53347593	2002.2.4	サクラ30	0							0	大前隆司
	大屋町中村	53340516	2002.4.6	*ケヤキ3, *サクラ 12, *サルスベリ1	15	5	1				9	4	近藤伸一
	養父町養父市場	53340655	2002.3.1	サクラ29	0							1	近藤伸一
	養父町養父小学校	53340655	2002.3.11	イチヨウ, サクラ20	0							1	大前隆司
	養父町十二所	53340652	2002.3.10	モシジ 1	0							2	大前隆司
	〃 左近山	53340539	2002.4.7	ヤマブシ	14	10		1		3		0	小野山直樹
	和田山町立雲峡	52347647	2002.2.5	*コブシ6, *コナラ 20, サクラ40	2		1			1		1	衣笠正道
	和田山町竹田	52347657	2002.2.3	*サクラ30	2	1	1					1	衣笠正道
	朝来町和谷芸術の森	52346686	2002.3.28	サクラ49, *コナラ1, ニヒアケヤキ13	1			1				2	近藤伸一
	生野町真弓	52345673	2002.3.1	サクラ10	0							0	近藤伸一
生野町栃原	52345670	2002.3.8	サクラ12	0							0	近藤伸一	
山東町粟鹿	52347754	2002.3.13	サクラ10	0							0	近藤・衣笠	
山東町上早田	52347762	2002.3.13	サクラ23	0							0	近藤・衣笠	
南但馬 小計				46	17	2	8	1	5	4	9	24	
丹 波	青垣町遠坂	52347748	2002.3.30	サクラ61, クリ1	0							2	近藤伸一
	青垣町西芦田 道の駅	52356080	2002.3.30	*ケヤキ15	1		1					12	近藤伸一
	氷上町日比字	52356053	2002.3.30	ケヤキ12	0							24	近藤伸一
	氷上町稲垣	52355063	2002.3.30	ケヤキ15	0							3	近藤伸一
	篠山市瀬利	52355200	2002.3.3	サクラ10, ウメ40	0							12	加藤哲夫
	篠山市杉役場支所	52354164	2002.3.24	*サクラ15	1					1		5	河井 周
	篠山市網掛四季の森	52354185	2002.3.24	サクラ20	0							0	河井 周
	篠山市南新町篠山城址	52354187	2002.3.24	サクラ多数	0							0	河井 周
丹波 小計				2		1			1		58		

地域	調査場所	位置 コード 番号	調査 月 日	調査樹種 と本数 *印は材ミカ のミが見ら た樹種	オオミノガ							チャ ミノ ガ	調査者
					ミ ノ 確 認 数	内 訳			生 死 不 明	生 死 不 明	生 死 不 明		
						存 幼 虫 確 認 数	羽 化 あ と	寄 生 バ エ					
淡 路	津名町志筑田井	51345722	2002.4.15	サクラ2, カハカ シ10, ヒメリ	0							0	高島 昭
	津名町志筑明神	51345712	2002.4.15	デゴ1, アヘリ 710	0							0	高島 昭
	淡路 小計				0							0	
県 外	京都府久美浜町 金谷	53342764	2002.3	サクラ, モシ	2	1		1					西村安紀 子
	岡山県備前市福石SA	52341234	2002.3.17	サクラ, コナラ20	0							1	近藤伸一
	県外 小計				2	1		1				1	

全体集計表

地域	調査場所	位置 コード 番号	調査 月 日	樹 種	オオミノガ							チャ ミノ ガ	調査者
					ミ ノ 確 認 数	内 訳			生 死 不 明	生 死 不 明	生 死 不 明		
						存 幼 虫 確 認 数	羽 化 あ と	寄 生 バ エ					
兵 庫 県	阪神 小計				1						1	0	
	神戸 小計				1						1	59	
	東播磨 小計				0							7	
	中播磨 小計				5	2		1			2	210	
	西播磨 小計				11		1	6		4		49	
	北但馬 小計				55	15	8	9	2	11	10	245	
	南但馬 小計				46	17	2	8	1	5	4	9	24
	丹波 小計				2			1			1	58	
	淡路 小計				0							0	
県内合計					121	34	11	25	3	20	5	23	652
県外小計					2	1		1				1	
合計					123	35	11	26	3	20	5	23	653

(KONDO SHINICHI 神戸市西区岩岡町岩岡619-57)

(NAKANISHI AKINORI 三田市弥生が丘6丁目 県立人と自然の博物館)