

オサムシタケとオサムシの奇型

(兵庫県甲虫相資料 106)

高橋 寿郎

オサムシタケ

一般に良く知られている“冬虫夏草”の中にオサムシ類に寄生する冬虫夏草のオサムシタケ *Tilachliodopsis nigra* Yakusiji et Kumazawa と云うのがある。割合見られるものようである。併し実際に之等を探すとすると仲々大変である。冬虫夏草発見には色々その形態を知り発生する環境を知りそして可能性の条件を一つずつ注意深く探して見なければ見つからない。だから案外と大変である。ところで筆者の場合はそのようなことでなく偶然にも掘り出したものばかりである。一応四例あるので見て頂きたい。(実はもう1例あるのだが余りきれいに写真に出なかったので省いた)と云うのは兵庫県下でこの冬虫夏草の記録が大変少いのである。筆者が知っているのは山本義丸氏が氷上郡の妙高山にて採集せるコエビガラスズメの蛹茸に就いて記録されたもの(新昆虫、6巻、4号、P.16、1953、尚この報告では兵庫県で1918年に大上宇一氏も同じものを採集してられるとの記事があるが、この記録は探したが残念ながら筆者見ることが出来なかった)。それから山西元氏が1977年8月の末、洲本市柏原山でカメムシタケ(クサギカメムシ)を採集した記録(*Parnassius*, No.17, p.1.1977)の2つ位である。尤も根気よく文献を探して見ていないので他にも例があるかも知れない。御教示願えれば幸である。

オサムシの幼虫にはオサムシタンポタケ *Cordyceps entomorrhiza* Link. と云うのがあるそうだが(清水、1979)、こちらの方は見たことがない。

冬虫夏草に関しては仲々貴重な文献があるからそれ等を読まれると色々なものが紹介されていて楽しい。(新昆虫、9巻、2号、冬虫夏草の話、グラビアP.1-3、1956., 青木清、昆虫病理学、1957., 清水大典、冬虫夏草、グリーンブックス、1979., 昆虫と自然、16巻、6号、冬虫夏草特集、1981)

上記文献に出てくるオサムシタケはアオオサムシ(1956)の種名が出ているだけで他のものは種名の紹介が無い。筆者の例からすればヤコンオサムシとアキオオサムシに見られただけで地中生活者のクロナガオサムシあたりに見られないのは不思議な気がする。オサムシタケの現れる現象を追求して行くのも面白そうである。それとオサムシだけを例にとりて見ると発生しているのが大撫山だけであり、これは勿論その目的で

調査していないから駄目であるが発生する場所は或は限られているようにも思われる。

オサムシタケのデータ 全部佐用郡大撫山産

図1. ♂、11-III-1977、ヤコンオサムシ、体長28mm、図2. ♀、15-III-1975、ヤコンオサムシ、体長30mm、図3. ヤコンオサムシ、♂、2-V-1978、体長28mm、図4. ♀、ヤコンオサムシ、11-III-1977、他にアキオサムシ♀、13-III-1976。

オサムシの奇型

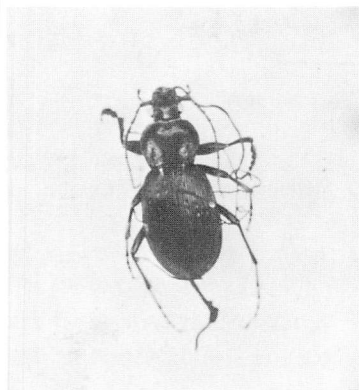
オサムシの奇型に就いては奥村尚氏がその多くの資料に基いた上での解析をやっておられる。(昆虫と自然、4巻、7号、P.10-15、4巻、8号、P.7-14、1969) 此処にお見せするのも上翅部分的変形のものばかりでその内の図7のものは特にひどく、奥村氏の“上翅のフリソデ変形”と図示されたものによく似ている。

このオサムシの奇形と云うものはどの位の頻度で現れるものか意識して調べていないので良くわからない。ただ可成り長期間、相当数を採集して見てもそれ程現れない所からかなり発生率は低いようである。それと奇形の現れるのが割合とヤコンオサムシとオオオサムシに多く見られるのはどちらもが普通種で採集出来る個体数が多いからなのかも知れない。(筆者は戦前六甲山で採集したオオオサムシの上翅短縮奇形を報告したことがある。虫の世界、3巻、5/6号、P.86-87、1939) またヤコンオサムシに赤銅色のマヤサンオサムシに体色の良く似た個体が産地によって可成り現れる。そして全く現れない地域もけっこうある。こちらの傾向も統計的に眺めて見ると何か見出せるかもしれない。

オサムシの奇型データ 図5、ヤコンオサムシ左上翅短縮、1♀、神戸市烏原産(14-II-1980)、図6、ヤコンオサムシ左上翅短縮、1♂、神戸市山の街産(3-XI-1976)。図7、オオオサムシ上翅フリソデ型変形、1♂、神戸市北区岩谷峠(20-XI-1981)。図8、オオオサムシ左上翅短縮、1♀、神戸市蓬山峡(22-XI-1978)。(August, 1982)

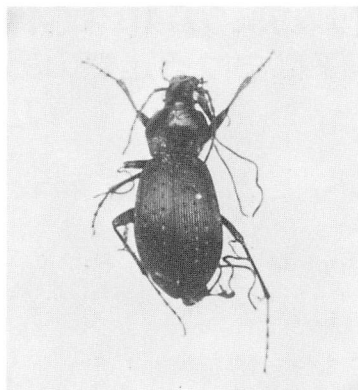
(S.45:Toshio Takahashi 神戸市)

図1. ヤコンオサムシ



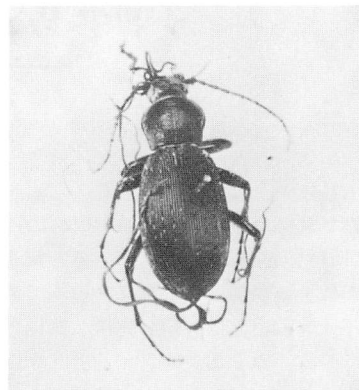
佐用郡大撫山産
♂, 11-III-1977

図2. ヤコンオサムシ



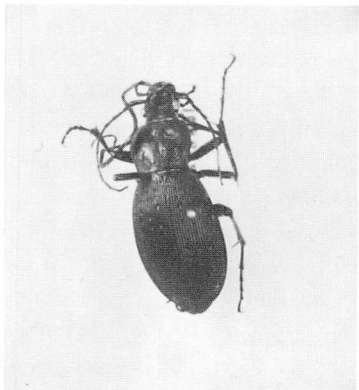
佐用郡大撫山産
♀, 15-III-1975

図3. ヤコンオサムシ



佐用郡大撫山産
♂, 2-V-1978

図4. ヤコンオサムシ



佐用郡大撫山産
♀, 11-III-1977

図5. ヤコンオサムシ



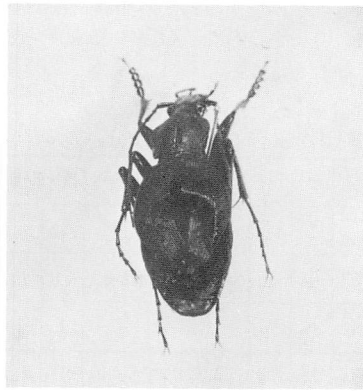
神戸市烏原産
♀, 14-II-1980, 体長25mm

図6. ヤコンオサムシ



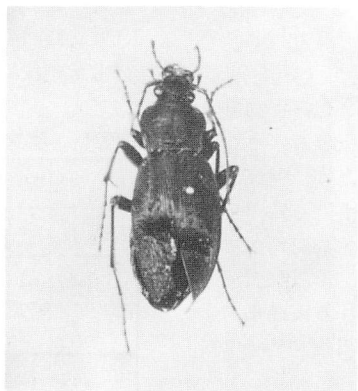
神戸市山の街産
♀, 3-XI-1976, 体長29mm

図7. オオオサムシ



神戸市北区岩谷峠
♂, 20-XI-1981, 体長32mm

図8. オオオサムシ



神戸市蓬山峡
♀, 22-XI-1978, 体長30mm