

兵庫県産蝶類分布資料（6）

－セセリチョウ科6種の記録－

広畑政巳・近藤伸一

はじめに

アゲハチョウ科、タテハチョウ科、シジミチョウ科などの美しい蝶は愛好者は多いが、セセリチョウ科の蝶は地味で変異も少なく、興味を持つ人も少ないのが現状である。

そのような訳で採集記録は予想以上に少なく、県下の記録としてまとめてはみたものの不完全なものになってしまった。

この度は、県下に生息するセセリチョウ科の蝶のうち、比較的珍しい6種について採集記録を、各産地1例づつをあげ、気付いたことを付記した。分布図については、場所の明確でない所を省いている。

なおこれまでに発表している採集場所の記録のうち杉ヶ沢を関宮町と報告していたが、杉ヶ沢は大屋町内であることが判明したため訂正したい。

本資料以外にも産地は多くあると思われるので、本稿は今後の調査の基礎資料として御活用いただき、不備を補っていただきたい。

本稿を草するに当たり、次の方々には、採集記録を御提供いただき、産地の状況等をご教示いただいた。ここに記してお礼申し上げます。

相坂耕作、石井為久、岩村 巖、尾崎 勇、小野克巳、木下賢司、木村三郎、酒井正敏、佐々木勲、佐藤邦夫、高島 昭、高嶋 明、高橋邦明、徳岡正巳、永幡嘉之、苦木隆幸、西 隆広、春井博文、平尾栄治、松尾隆人、松野 宏、松村邦正、森下泰治、山口福男、山下剛史、山本正勝、杠 隆史、米村和繁

I セセリチョウ科6種の分布状況

1 キバネセセリ

(1) 分布

県下での採集記録は極めて少なく、これまでに8例が知られているだけで、三国岳以外はいずれも北西部の山地となっている。

福原孝好（1977）によると、1955年8月2日～5日に氷ノ山越 800～1,000 m で2頭の目撃記録が福知山高校生物倶楽部のPLANKTON特別号の報告で発表されているようで、これが県下の最初の記録である。

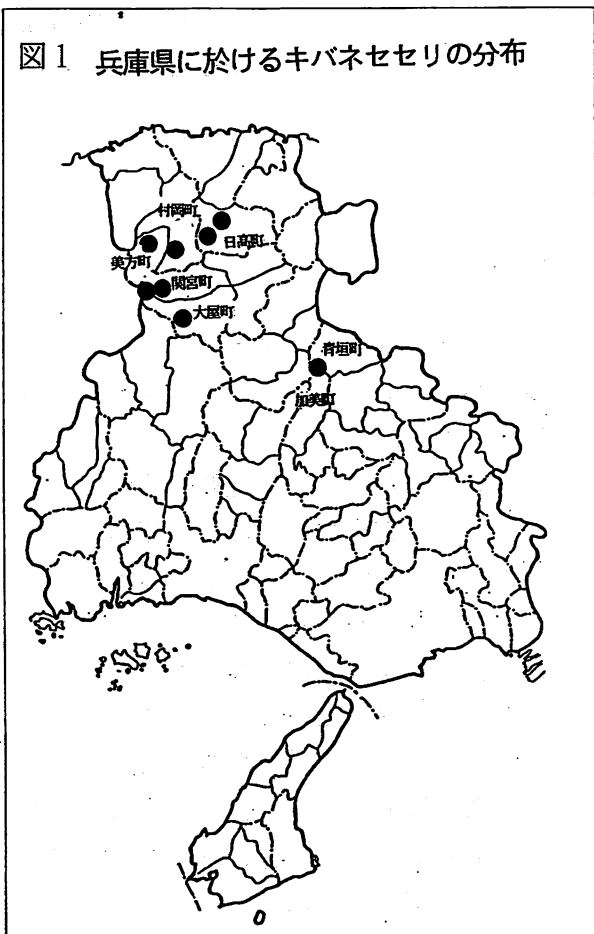
また三国山麓の記録は、山本・吉阪(1965)に岡本 清氏が多可・氷上郡境の三国岳の北麓で見たらしいということが記されている。

その後も採集記録は幾つか現れ、近年には永幡嘉之氏の精力的な調査によって関宮町福定、美方町小代溪谷などの新しい産地が見つかったが、いずれの産地も個体数は少ない。

採集場所の標高は400 m～1,000mであるが、記録数が少なく、正確な垂直分布の確認には今後の調査を待ちたい。

本種の食樹ハリギリは紅谷(1971)によると、丹波の竜蔵寺山にもあるようなので、ハリギリの分布調査と併せて調査をすることで、新しい産地の発見を期待したい。

図1 兵庫県に於けるキバネセセリの分布



(2) 採集記録

東播磨地区

三国岳山麓

(目撃)

岡本 清 (2)

北但馬地区

城崎郡日高町金山

1 ♂

16. VII. 1978

木下賢司 (1)

“ “ 名色林道

1 ♂

18. VII. 1978

木下賢司 (4)

美方郡村岡町兎和野

1 ♂

26. VIII. 1973

福原孝好 (3)

“ 美方町小代溪谷

1 ♂

7. VIII. 1992

永幡嘉之 (32)

南但馬地区

養父郡大屋町若杉

1 ♂

12. VII. 1960

中尾 淳 (2)

“ 関宮町福定

1 ♂

15. VIII. 1988

永幡嘉之 (32)

“ “ 氷ノ山

1exs(目撃)2~5. VII. 1955 (3)

2 ギンイチモンジセセリ

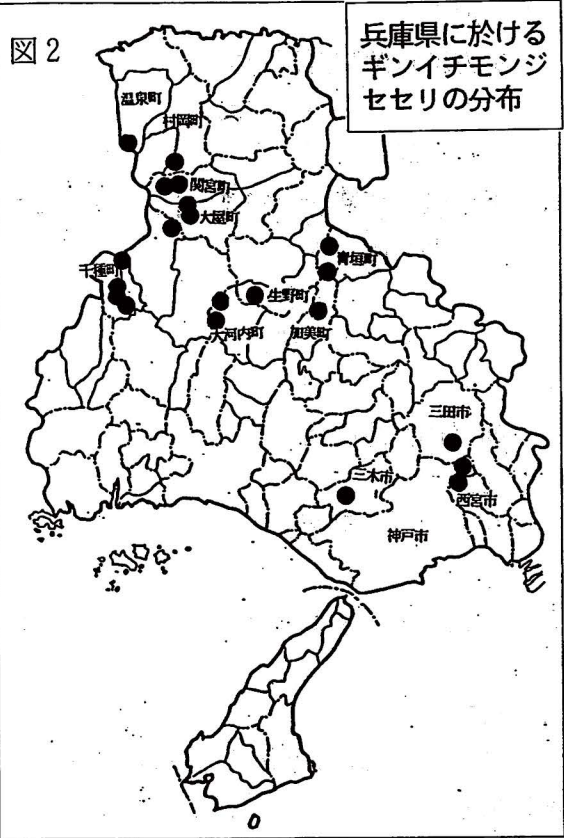
(1) 分布

本種の食草は広く分布しているが、産地は県下でも極限され、県南東部（神戸市北区と三田市付近）、中部（大河内町、生野町、加美町、青垣町付近）、北西部（氷ノ山、三室山付近一帯）の3地域に限られている。

神戸市北区道場町は多産地で、1980～90年代も多くの生息が確認されているが一方では最多産地であったJR道場駅東の武庫川河川沿いの草地が、土地の改変で1992～93年と確認出来なかったようで、確実に固体数を減じているようである。杉ヶ沢高原や氷ノ山山麓の地域ではまだ少なからず見られるようである。

県下南東部の生息地は垂直分布は低く、20m前後であるが、その他の生息地は標高が上がり、400 m～800 mが垂直分布の中心となり、扇ノ山など1,000 mを越える所もある。

今後は但馬北部、丹波、播磨地域からの記録が待たれる。



(2) 採集記録

阪神・北摂地区

神戸市北区道場町	10 ♂ 5 ♀	7. V. 1986	高橋邦明
西宮市山口町下山口	1 ♀	10. V. 1961	尾崎 勇 (6)
三田市梅の木	1 ♂ 1 ♀	13. V. 1977	広畑政巳 (6)

東播磨地区

三木市		1938	延原 肇 (7)
三国岳			山口福男 (11)
多可郡加美町市原	10exs (目撃)	19. VI. 1987	佐藤邦夫

中播磨地区

神崎郡大河内町砥峰	1 ♂	2. VII. 1975	石井為久 (6)
” ” 峰山	3 ♂ 1 ♀	26. VI. 1966	米村和繁
” ” 長曾	1 ♀	2. VII. 1975	石井為久 (6)

西播磨地区

宍粟郡波賀町道谷	多産		(30)
〃 千種町千種			(30)
〃 〃 三室高原	3 ♂	10. VII. 1973	尾崎 勇 (6)
〃 〃 鷹巣	1 ♂ 2 ♀	16. V. 1982	広畑政巳
〃 〃 河呂	1 ♀	25. V. 1958	山本広一 (33)

北但馬地区

美方郡村岡町瀬川山林道	5exs	11. VI. 1989	徳岡正巳
〃 〃 ハチ北高原			相坂耕作
〃 温泉町扇ノ山	6exs	28. VI. 1991	永幡嘉之 (31)

南但馬地区

養父郡大屋町中間			(9)
〃 〃 杉ヶ沢	1 ♂	26. VI. 1977	広畑政巳
〃 関宮町鉢伏山	1 ♀	29. VI. 1963	小崎茂樹 (4)
〃 〃 梨ヶ山	3 ♂ 1 ♀	26. V. 1964	木下賢司 (4)
朝来郡生野町栃原	1 ♂	6. VI. 1974	尾崎 勇 (6)

丹波地区

氷上郡青垣町粟鹿山		24. VI. 1953	越知研一郎(8)
-----------	--	--------------	----------

3 ホシチャバネセセリ

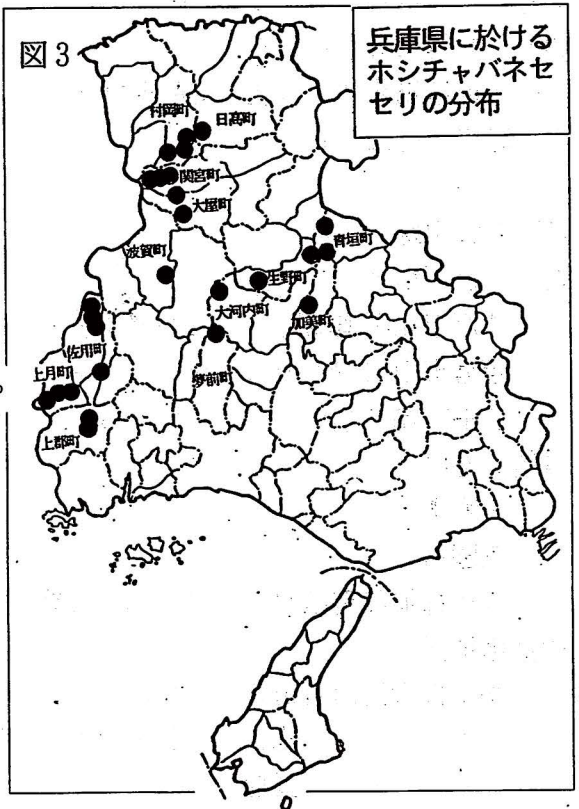
(1) 分布

近畿地方では本県だけに分布し、中部地方まで大きな空白地帯となっている。

県下に於ける分布の東限は青垣町でそれより西の地域に産地が散見できる。

イネ科の雑草が生える明るい草地が主な生息地となる関係で近年は本種の生息地も狭まってきているように思われる。

例記した採集記録の他に、関宮町鉢伏山、日高町神鍋山、千種町三室山山麓、和田山町藤和、生野町黒川、生野峠、南光町下徳久、瑠璃寺などでの採集記録があるように聞くが詳細がわか



らないため採集記録としては上げていない。

上郡町や上月町では標高が 100m の低地にも生息しているが、垂直分布の中心は 400m ~ 600m の草地に多く見られるウスイロヒョウモンモドキ、コキマダラセセリと同じような分布のパターンで産地が一致する所も多い。

(2) 採集記録

東播磨地区				
三国岳				山口福男 (11)
多可郡加美町千ヶ峰	2 ♂	16. VII. 1961		猪股涼一 (12)
中播磨地区				
飾磨郡夢前町雪彦山	1 ♂	5. IX. 1960		中谷貴寿 (15)
神崎郡大河内町砥峰	3 ♂	26. VII. 1981		山本正勝
西播磨地区				
宍粟郡波賀町水谷東山高原				(29)
赤穂郡上郡町大杉谷	1 ♂	3. VII. 1966		木下直樹 (14)
“ “ 野桑				(6)
佐用郡佐用町真盛	1 ♂	28. VI. 1970		木村三郎
“ “ 海内	2 ♂	17. VI. 1972		米村和繁
“ “ 若州	1 ♂ 3 ♀	19. VI. 1977		相坂耕作 ()
“ “ 奥海				(30)
“ 上月町久崎	1 exs	下旬. VI. 1942		山本広一 (5)
“ “ 大日山	1 exs	24. VI. 1950		山本広一 (13)
“ “ 上秋里	1 ♂	14. VI. 1980		西 隆広
“ 南光町東徳久城山田倉谷				春井博文
北但馬地区				
城崎郡日高町金山	2 ♂	8. VII. 1978		谷角素彦
美方郡村岡町黒田	1 ♂	19. VII. 1992		永幡嘉之
“ “ 耀山	4 ♂	14. VII. 1978		猪股涼一 (12)
“ “ 瀬川山	1 ♂	21. VII. 1989		徳岡正巳
南但馬地区				
養父郡大屋町若杉	1 ♂	30. VII. 1956		中尾 淳 (5)
“ “ 杉ヶ沢	1 ♂	24. VII. 1977		広畑政巳
“ 関宮町梨ヶ山	1 ♀	25. VII. 1986		永幡嘉之
“ “ 葛畑				小野克巳
“ “ 別宮	1 ♂	8. VII. 1984		小野克巳
“ “ 大久保				相坂耕作

朝来郡生野町栃原	1♂	1. VII. 1973	尾崎 勇
" " 大外	2♂ 1♀	22. VII. 1962	小佐々茂 (16)

丹波地区

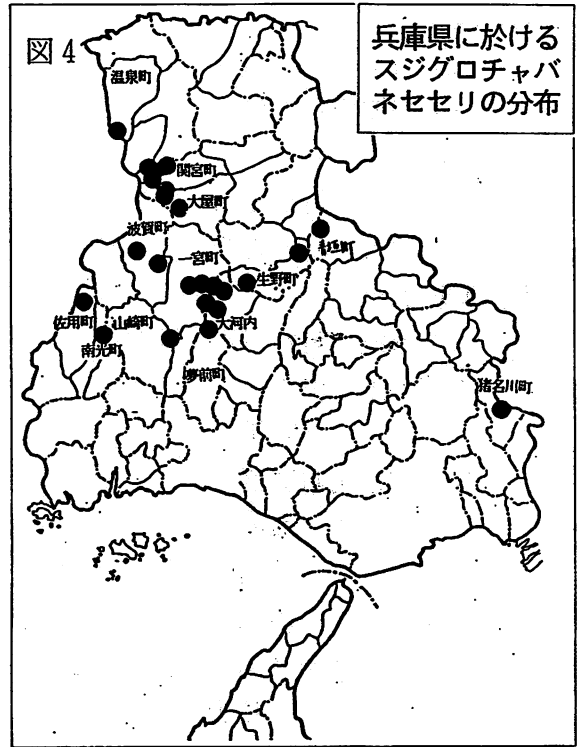
氷上郡青垣町粟鹿山	(11)
" " 鳥峠	(8)

4 スジグロチャバネセセリ

(1) 分布

県下の分布は中西部の中国山地沿いに点在しており、近畿地方では滋賀県まで分布の空白地帯がある。1973年になって東部の猪名川町三草山からの報告があるが、その近辺からの採集記録はその後聞いていない。

南光町上三河、一宮町福中など標高200 m~300 mの産地もあるが、その大半は400 m~600 mである。次種ヘリグロチャバネセセリと生野町栃原、大河内町砥峰、峰山、波賀町東山高原、夢前町雪彦山、温泉町扇ノ山、関宮町氷ノ山、大屋町天滝などの混棲地もある。



(2) 採集記録

阪神・北摂地区

川辺郡猪名川町三草山	22. VI. 1973	勝屋 潤 (19)
------------	--------------	-----------

中播磨地区

飾磨郡夢前町雪彦山	(15)
-----------	------

神崎郡大河内町砥峰	1♂	2. VII. 1975	石井為久
" " 峰山	1♂	26. VI. 1966	米村和繁
" " 上小田	1♂	14. VII. 1985	墨谷 健 (18)
" " 川上	1♂	22. VII. 1984	山本正勝

西播磨地区

宍粟郡山崎町母栖		尾崎 勇 (29)
" 一宮町福中	2♂	22. VII. 1983
" " 福知		山本正勝
		高嶋 明

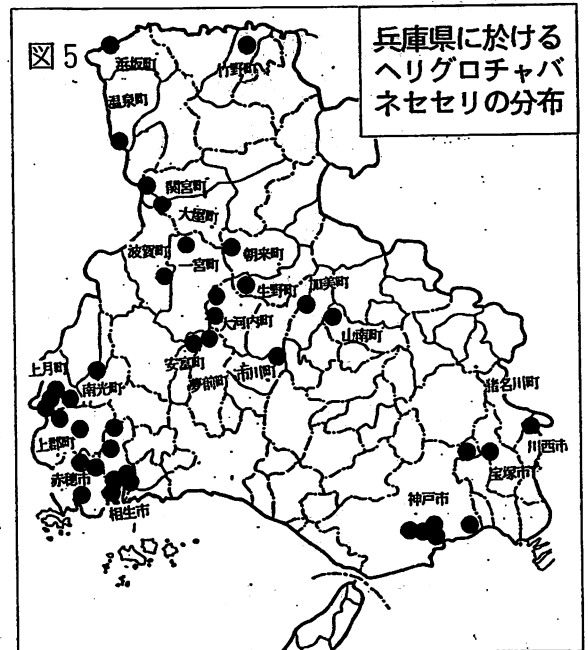
宍粟郡波賀町赤西溪谷	7♂ 3♀	18. VII. 1982	徳岡正巳
" " 水谷東山高原	1♂	16. VII. 1978	広畑政巳
佐用郡佐用町奥海			高島 昭
" 南光町上三河	3♂ 2♀	3. VII. 1991	山本正勝
北但馬地区			
美方郡温泉町扇ノ山山頂	1♂	24. VIII. 1975	木下賢司 (4)
南但馬地区			
養父郡大屋町若杉			(5)
" " 天滝	1♂	5. VII. 1964	木下賢司 (4)
" " 杉ヶ沢	2♂	21. VII. 1976	石井為久
" 関宮町鉢伏山	1♂	4. VIII. 1974	徳岡正巳
" " 大久保	1♂	26. VII. 1986	松本正孝
" " 福定	1♂	6. VIII. 1987	永畑嘉之 (32)
" " 氷ノ山東尾根山麓	2♂	9. VIII. 1967	宮武頼夫 (17)
" " 丹戸	1♂	24. VII. 1986	松本正孝 (32)
" " 出会	2♂	8. VII. 1976	西 隆広
朝来郡生野町栃原	1♂	26. VIII. 1954	吉阪道雄 (17)
" " 黒川			山口福男 (11)
丹波地区			
水上郡青垣町粟鹿山	lex	24. VII. 1952	竹内利海 (8)

5 ヘリグロチャバネセセリ

(1) 分布

前種と違って県下の南西部、南東部の低地にも産地が多く、北部の海岸近くにも分布している。また各産地とも固体数は比較的多い。

標高が100 m前後の産地が圧倒的に多く、40数産地の内20もある。ただ低地だけに生息するのではなく、300 m ~ 500 mの産地も多く、1,000 mの山地でも記録がある。



(2) 採集記録

阪神・北摂地区

神戸市東灘区住吉			(7)
“ 灘区摩耶山桜谷		1938	増田 寛(7)
“ 中央区布引			(7)
“ “ 再度山			(7)
“ “ 森林植物園	1♂	10. VII. 1988	山本正勝()
“ 北区山ノ街			(7)
“ “ 道場町	1♂ 2♀	7. VII. 1968	奥田剛士(25)
宝塚市武田尾			(7)
“ 西谷			(7)
川西市出会	1♂	26. VI. 1958	田中 蕃(24)
“ 東谷			(7)
川辺郡猪名川町大路次溪谷	5♂	26. VI. 1958	田中 蕃(24)

東播磨地区

多可郡加美町千ヶ峰	1♂	4. VII. 1959	岡本 清(12)
-----------	----	--------------	----------

中播磨地区

飾磨郡夢前町雪彦山			(15)
神崎郡市川町笠形山			(7)
“ 大河内町砥峰	1♂	20. VII. 1975	石井為久
“ “ 町峰山	1♂	23. VII. 1962	岩村 巖

西播磨地区

宍粟郡安富町関	1♂	8. VII. 1978	広畑政巳
“ 一宮町志倉	2幼虫	VI. 1978	若林守男(26)
“ 波賀町水谷東山高原	2♂	16. VII. 1978	広畑政巳
相生市三濃山	1♂	19. VII. 1981	苦木隆幸
“ 佐方	1♂	2. VII. 1972	松村邦正
“ 大谷町	3♂	25. VI. 1966	米村和繁
“ 矢野町小河	3♂	3. VII. 1966	米村和繁
“ 古池	1♂	15. VI. 1973	佐々木勲
赤穂市春日	1♂	8. VII. 1979	広畑政巳
“ 周世	1♂	8. VII. 1979	広畑政巳
“ 加里屋	1♂ 1♀	1. VII. 1972	松村邦正
“ 富原	1♂	16. VI. 1973	松村邦正
赤穂郡上郡町黒石	1♂	29. VI. 1974	佐々木勲
“ “ 柏野	1♀	26. VI. 1988	西 隆広

佐用郡上月町久崎	2♂	30. VI. 1973	尾崎 勇
" " 上秋里	4♂	24. VI. 1984	森下泰治
" " 下秋里	1♂	24. VI. 1979	広畑政巳
" " 岡坂	1♂	24. VI. 1979	広畑政巳
" 南光町徳久	2♂	26. VI. 1973	尾崎 勇

北但馬地区

城崎郡城崎町

" 竹野町轟	1ex	3. VII. 1963	小崎茂樹(4)
美方郡浜坂町城山	7♂	22. VI. 1991	永畑嘉之(32)
" 温泉町扇ノ山	1♀	1. VIII. 1955	中谷貴寿(2)
" " 霧ヶ滝	6♂	20. VII. 1992	永畑嘉之(32)

南但馬地区

養父郡大屋町天滝	1♂	5. VII. 1964	木下賢司(4)
" 関宮町氷ノ山			(9)(20)
朝来郡朝来町神子畑	1♀	6. VIII. 1955	山本広一(5)
" 生野町栃原	2♂	1. VII. 1973	尾崎 勇

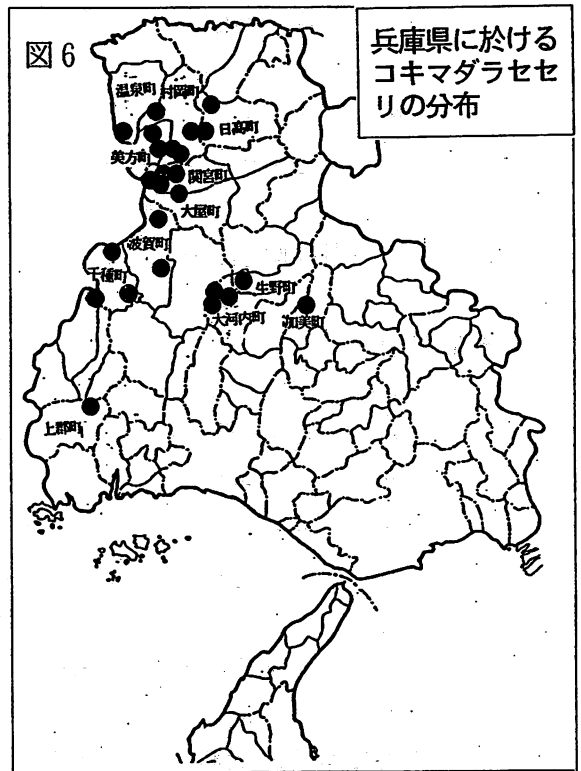
丹波地区

多紀郡山南町五ヶ野	2♂	5. VII. 1990	山下剛史
-----------	----	--------------	------

6 コキマダラセセリ

(1) 分布

中国山脈の東端で分布が途切れ、近畿地方では滋賀県伊吹山周辺まで分布の空白地帯がある。上郡町富満の記録が県下では南限で、標高も300 mと低い、それ以外の生息地は 500m～800mの山地の草原で多く見られる。



(2) 採集記録

東播磨地区

多可郡加美町千ヶ峰 1♂ 1♀ 16. VII. 1961 猪股涼一(12)

中播磨地区

神崎郡大河内町砥峰 1♀ 1. VII. 1984 広畑政巳

“ “ 峰山 2♂ 2♀ 11. VI. 1981 西 隆広

“ “ 川上 1♂ 1♀ 25. VII. 1981 西 隆広

西播磨地区

宍粟郡波賀町水谷東山高原 1♂ 15. VII. 1978 石井為久

“ “ 戸倉 1♂ 4. VII. 1982 山本正勝

“ 千種町鷹巣 1♂ 1. VI. 1985 近藤伸一

“ “ 日名倉山 1♂ 14. VII. 1968 尾崎 勇(6)

“ “ 大通峠 (30)

赤穂郡上郡町富満 2♂ 2♀ 2. VI. 1963 岩村 巖

北但馬地区

城崎郡日高町金山峠 1♀ 15. VII. 1979 木下賢司(4)

“ “ 蘇武岳 1♂ 30. VII. 1981 福井丈嗣(4)

“ “ 神鍋山 1♂ 5. VII. 1987 徳岡正巳

美方郡村岡町耀山 2♂ 8. VII. 1978 木下賢司(4)

“ “ 瀬川山 1♂ 17. VII. 1988 徳岡正巳

“ “ 大笹 1♀ 26. VII. 1981 広畑政巳(23)

“ 美方町小代スキー場 20. VI. 1981 加野 正(21)

“ “ 美方高原 1♂ 9. VII. 1978 広畑政巳(22)

“ 温泉町扇ノ山 (9)

“ “ 美原 1ex 11. VII. 1982 黒井和之(4)

南但馬地区

養父郡大屋町杉ヶ沢 1♂ 1♀ 24. VII. 1977 広畑政巳

“ 関宮町鉢伏山 6♂ 2♀ 21. VII. 1989 徳岡正巳

“ “ 葛畑 2♀ 15. VII. 1980 小崎茂樹(4)

“ “ 別宮 1♀ 15. VII. 1980 木下賢司(4)

“ “ 福定 1♂ 1♀ 26. VII. 1986 永畑嘉之

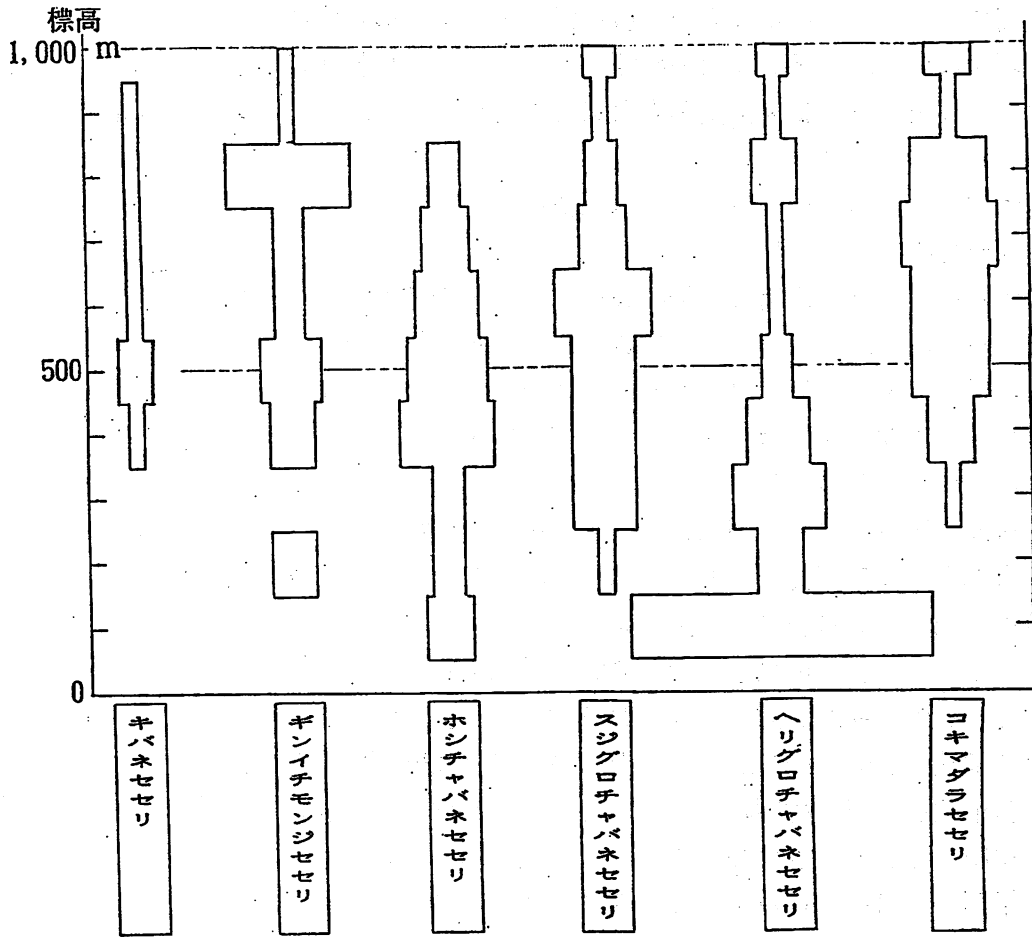
“ “ 氷ノ山東尾根山 2♀ 25. VII. 1986 永畑嘉之

氷ノ山山麓スキー場 1♀ 25. VII. 1986 永畑嘉之

“ “ 出合 2♂ 8. VII. 1989 西 隆広

朝来郡生野町栃原 6♂ 1♀ 9. VII. 1975 岩村 巖

II セセリチョウ科6種の垂直分布



参考文献

- (1) 谷角素彦・足立義弘(1979)金山・蘇武山系の蝶類 IRATSUME(3): 8 ~18
- (2) 山本広一・吉阪道雄(1965)兵庫県産蝶類目録(4) 兵庫生物 5(1):52~55
- (3) 福原孝好(1977)兵庫県下のキバネセセリの採集記録 MDK NEWS 27(77):10
- (4) 木下賢司・前平照雄・福井丈嗣(1986)但馬地域の蝶類目録 IRATSUME(10):55 ~95
- (5) 山本広一・吉阪道雄(1958)兵庫県産蝶類目録(1) 兵庫生物 3(4):228 ~236
- (6) 播磨蝶友会(1977)兵庫県に於ける蝶類の分布と採集記録(その3)
ひらび 3 : 1 ~19

- (7) 山本広一(1971)兵庫県の蝶相 月刊むし 3 :2 ~10
- (8) 丹波昆虫研究会(1957)丹波の蝶 丹波昆虫(3): 1~15
- (9) 高橋 匡(1979)但馬地方の昆虫目録(予報第1報) きりむし(3):40~58
- (10) 西村公夫(1967)播磨高原の蝶類について 兵庫生物 5(3/4):228 ~229
- (11) 山口福男(1985)朝来郡山県立自然公園及び周辺地域の自然環境調査報告
兵庫県新観光課 神戸
- (12) 岡本 清・猪股涼一(1962)兵庫県多加西脇地方の昆虫(2)
兵庫生物 4(3/4):177
- (13) 山本広一(1953)佐用郡久崎の蝶(2) 兵庫生物 2(3):153 ~157
- (14) 岩村 巖(1968)西播の蝶分布資料(5) 兵庫生物 5(5):387
- (15) 岩村 巖・中谷貴寿(1962)西播の蝶分布資料(2) 兵庫生物 4(3/4):174
- (16) 小佐々茂他(1962)兵庫県下の ホシヤバネセリ・スジロヤバネセリ の新産地
MDK NEWS 15(1):19
- (17) 日浦 勇(1970)日本列島の蝶 大阪市立自然科学博物館収蔵資料目録第2集
- (18) 京都大学蝶類研究会(1987)日本産蝶類 239種の記録(上)SPINDA(2): 1 ~40
- (19) 仲田元亮(1982)能勢の昆虫 自刊
- (20) 山本広一(1955)但馬氷ノ山夏の蝶 兵庫生物 3(1/2):22~26
- (21) 島田真輔(1982)美方町の蝶 IRATSUME(6):25 ~29
- (22) 広畑政巳(1979)美方高原 7月上旬の蝶 IRATSUME(3):38 ~39
- (23) 広畑政巳(1981)村岡町大笹にてヨキダラセリを採集 けんとうむし(7):29
- (24) 田中 蕃(1980)森の蝶ゼフィルス築地書館 東京
- (25) 堀田 久(1968)神戸市道場のヘリゴロヤバネセリ MDK NEWS 20(3):18
- (26) 若林守男(1978)ミヤコザサを食べたヘリゴロヤバネセリ の幼虫 MDK NEWS 28(78):6
- (27) 黒井和之(1988)浜坂町城山の蝶類 IRATSUME(12):11~13
- (28) 三木 進(1979)六甲山系(西部)の蝶 きりむし 7(1): 2 ~ 7
- (29) 尾崎 勇(1984)兵庫県の蝶(2) 揖保川水系の蝶相 ひろび(7): 16~22
- (30) 尾崎 勇(1980)兵庫県の蝶(1) 千種川水系の蝶相 ひろび(5): 24~30
- (31) 永畑嘉之(1992)夏の訪れ-兵庫の尾根・奥但馬にて 因幡のむし
(27): 50~53
- (32) 永畑嘉之(1993)但馬の蝶10題 IRATSUME(17):1 ~7
- (33) 山本広一(1965)1964年夏の理科作品展に拾った2 ~3 の蝶とその分布について 兵庫生物 5(1):47~48
- (34) 蝶研サロン編集部(1992)1992年蝶類採集情報 蝶研サロン(62): 24
- (35) 紅谷進二(1971)兵庫県植物目録 六月社 大阪